

PROADE III - PROJETO OBJETOS DE APRENDIZAGEM DIGITAIS EM ENFERMAGEM VERSÃO III

Denise Tolfo Silveira¹

Ana Lúcia L. Bonilha²

Anne Marie Weissheimer³

Vanessa Menezes Catalan⁴

Agnes Ludwig Neutzling⁵

Luísa Helena Machado Martinato⁶

Introdução: O PROADE III – Projeto Objetos de Aprendizagem Digitais em Enfermagem Versão III – surgiu pela necessidade de se desenvolver objetos educacionais para enfermagem que contemplem a área da saúde da mulher. Neste projeto estão sendo desenvolvidos objetos de aprendizagem que dão continuidade a utilização de materiais digitais como apoio ao ensino de enfermagem e que também possam explorar os conteúdos dos materiais já desenvolvidos pelo Laboratório de Ensino Virtual-Enfermagem (EENF/UFRGS) nos projetos PROADE e PROADE II. Em 2007, no PROADE II, os recursos do Edital EAD UFRGS 07/2007 possibilitaram o desenvolvimento de 1 portal sobre Consulta de Enfermagem e 5 objetos sobre consulta de enfermagem em Flash MX, os quais englobam hipertexto, animações, questões e vídeos, além de 1 jogo educativo (Figuras 1).

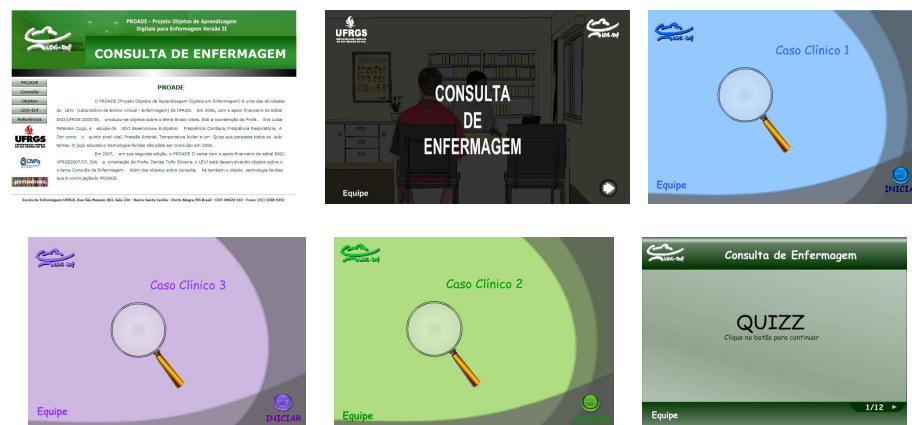


Figura 1: Layout do portal e dos Objetos sobre Consulta de Enfermagem.

¹ Professora Adjunta da Escola de Enfermagem – UFRGS, Coordenadora do PROADE II, Doutora em Ciências pela UNIFESP, dtolfo@enf.ufrgs.br

² Professora Adjunta da Escola de Enfermagem – UFRGS, Doutora em Enfermagem pela USP, bonilha@enf.ufrgs.br.

³ Professora Adjunta da Escola de Enfermagem – UFRGS, Doutora em Enfermagem em Saúde Pública pela EERP/USP, anne_marie@uol.com.br

⁴ Bolsista SEAD, Acad. de Enfermagem do 7º semestre da UFRGS.

⁵ Bolsista voluntária, Acad. de Enfermagem do 3º semestre da UFRGS.

⁶ Bolsista voluntária, Acad. de Enfermagem do 3º semestre da UFRGS.

Objetivos: Apresentar ao aluno os instrumentos necessários para realização da consulta e os passos para sua execução, com enfoque na saúde da mulher no período da gestação. O material será desenvolvido com o intuito de instigar os alunos a explorarem os materiais digitais produzidos e a relacionarem dúvidas sobre os procedimentos e condutas a serem tomadas.

Metodologia: Em 2008, estão sendo desenvolvidos objetos educacionais voltados à área da saúde da mulher. Tais objetos buscam contemplar a Consulta de Enfermagem à gestante (conhecimentos básicos e simulações) e também procedimentos da avaliação obstétrica e ginecológica (Figura 2).



Figura 2: Layout dos objetos do PROADE III.

Os materiais em desenvolvimento agregam hipertexto, vídeo e animação, contemplando temas transversais sobre as respectivas fases da gestação, procedimentos (altura uterina, exames, etc.), além de condutas e orientações a serem dadas diante das situações encontradas durante o atendimento à gestante. Serão construídos também objetos sobre os procedimentos que serão realizados durante a avaliação obstétrica e/ou ginecológica (coleta de CP, toque vaginal, avaliação e diferenciação de leucorréias, etc.). De acordo com a concepção de objetos de aprendizagem, os materiais contemplam pequenas unidades temáticas. Os conteúdos que serão desenvolvidos através da criação desses materiais estão fundamentados na aprendizagem baseada em problemas (PBL). Visto que a problematização surge a partir de situações cotidianas, ao explorar os materiais, o usuário tem a reflexão sobre a prática como uma constante, na qual as possíveis resoluções dos problemas serão apresentadas de acordo com a opção que ele selecionou. Os *softwares* utilizados são o *Macromedia Flash MX*, além de editores de imagens como o *Fireworks*, e de vídeos como *Windows Movie Maker* e *SketchUp*. O *Macromedia Flash MX* foi escolhido por oferecer amplos recursos de animação, além de disponibilizar arquivos de menor tamanho em relação a outros programas. Na eventualidade

do arquivo necessitar de futuras modificações, o *Flash MX* oferece imensa vantagem, pois é de fácil aprendizagem.

Resultados: Este ano, os objetos sobre consulta de enfermagem, já concluídos, serão aplicados na graduação em Enfermagem aliados ao projeto de pesquisa em andamento, devidamente aprovado pelo Comitê de Ética em Pesquisa da UFRGS. A fim de garantir divulgação no meio acadêmico e assistencial, os resultados, quando apurados e analisados, serão publicados através dos meios de divulgação científica na área.

Conclusão: Os objetos de aprendizagem que serão desenvolvidos perfazem temas transversais no ensino de enfermagem, iniciando na 6º etapa do curso e disponibilizados para os demais semestres. Da mesma forma, os objetos desenvolvidos poderão ser utilizados em educação permanente de profissionais de enfermagem da rede básica de saúde e/ou hospitalar.

Palavras-Chave (Descritores): educação a distância, aprendizagem baseada em problemas, educação em enfermagem.