

OS ASPECTOS SOCIOECONOMICOS E SUA RELAÇÃO COM A SAÚDE ORAL DOS RESIDENTES DO BAIRRO FIGUEIRINHA EM XANGRI-LÁ, RIO GRANDE DO SUL

Márcia Caçado Figueiredo, Kátia V. C. Leandro da Silva, Cristina M. Silveira Boaz, Fabiana K. Fabricio, Viviane M. Marset
Faculdade de Odontologia da Universidade Federal do Rio Grande do Sul - UFRGS

E-Mail - mcf1958@gmail.com

Introdução

O programa conta com alunos de diversas áreas, que, uma vez por mês, vão até a comunidade Figueirinha para realizar mutirões de saúde. São abrangidas as áreas de:

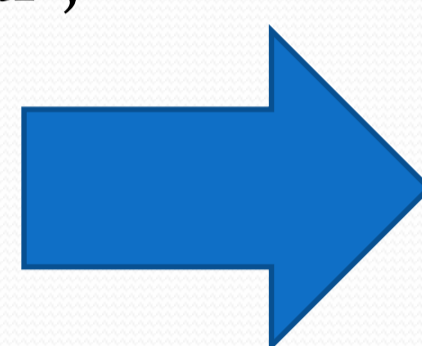
- Odontologia;
- Veterinária;
- Enfermagem;
- THB e ASB;
- Membros do corpo político do município.

Xangri-Lá

- Situado no litoral norte do Estado do Rio Grande do Sul ;
- Criado em 20/03/1992;
- Apresenta:
 - Uma população de 10.602 habitantes,
 - 2343 desta população vive no bairro de Figueirinha.

Objetivos

O objetivo deste estudo foi tentar encontrar uma relação entre os fatores socioeconômicos e sua consequência na saúde oral de uma população de Xangri-Lá

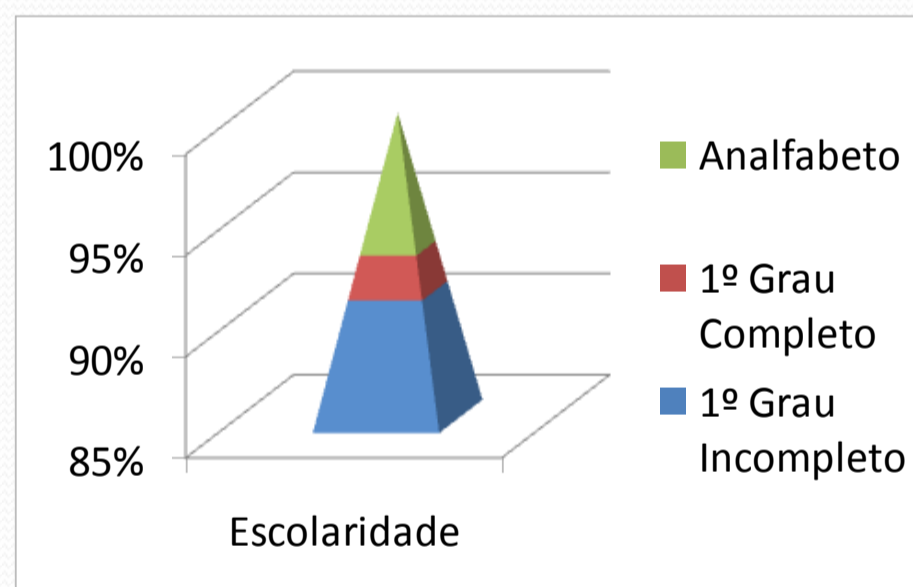
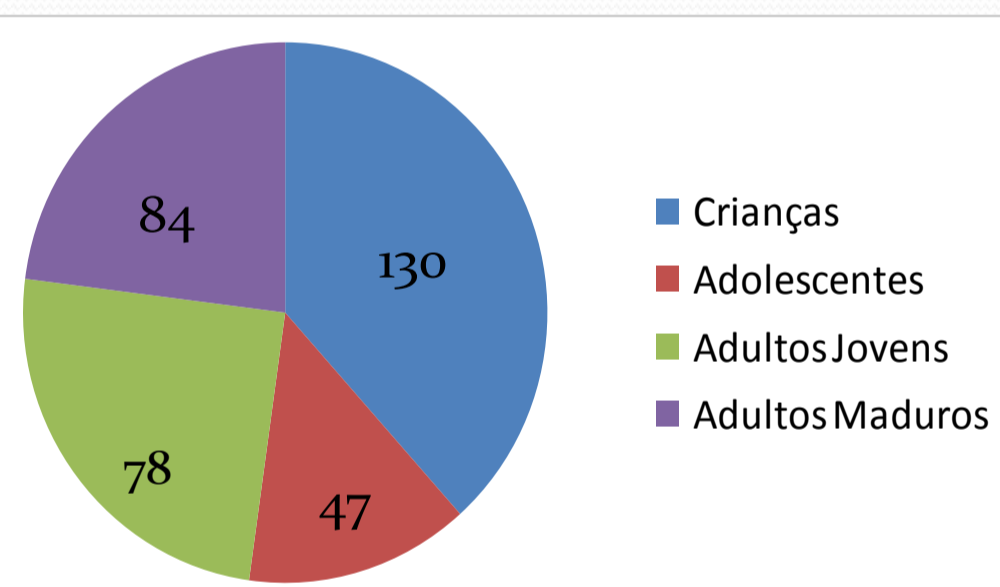


Metodologia

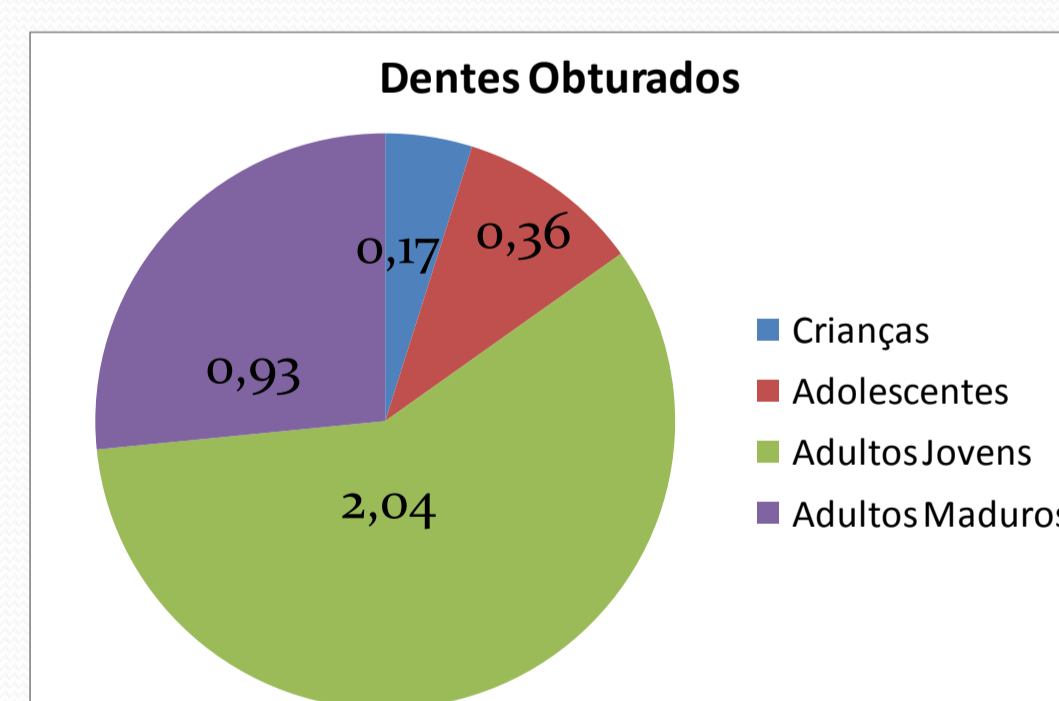
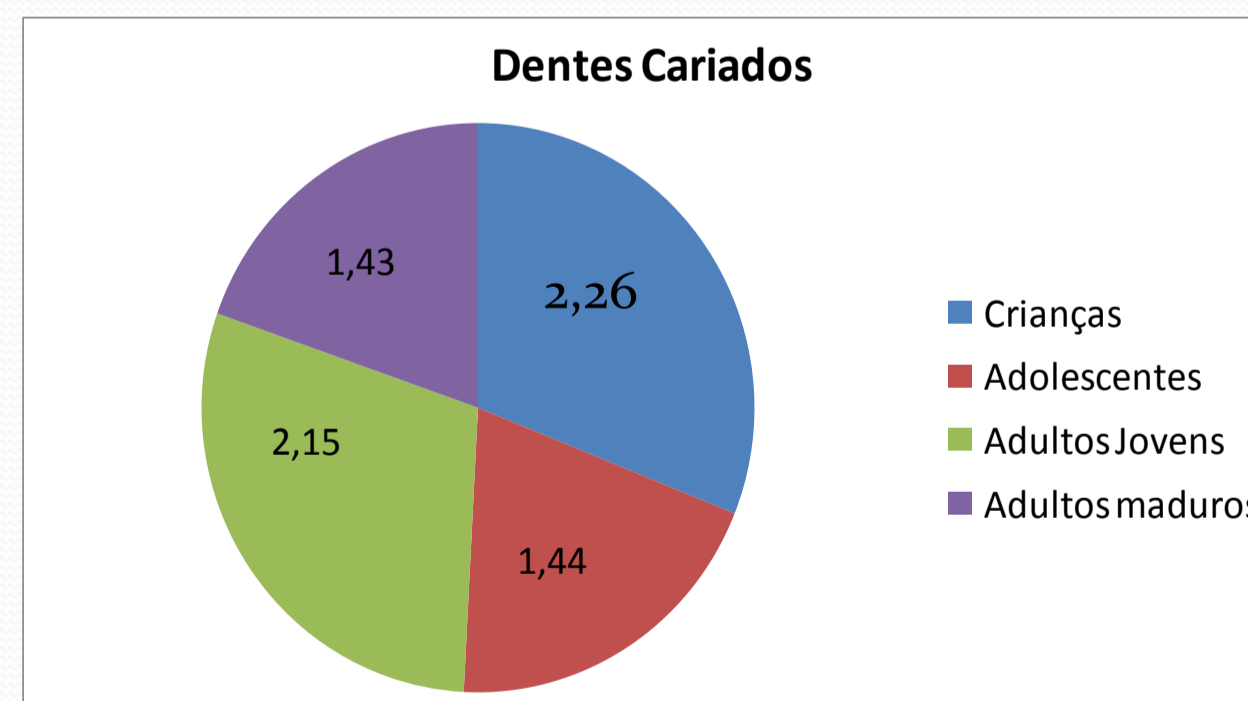
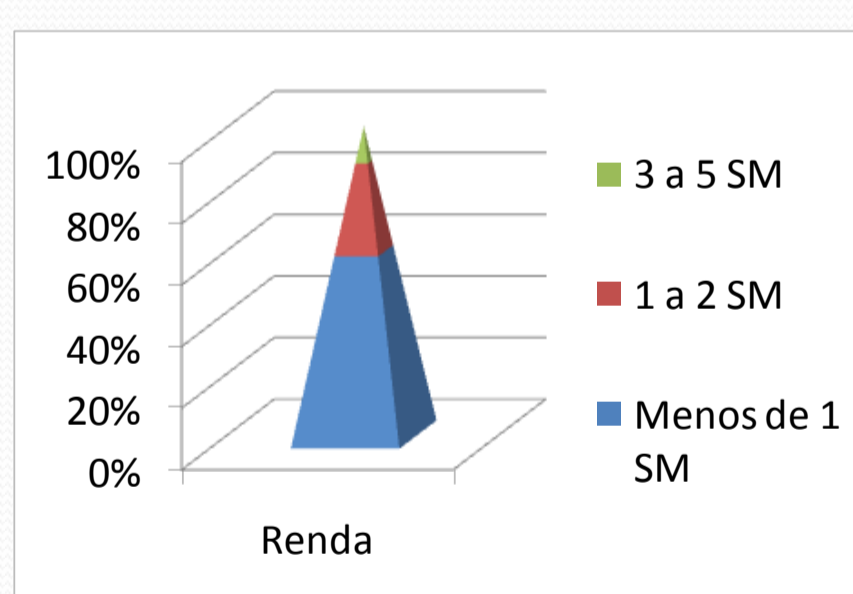
Amostra de: 339 pessoas

1. Responderam a um questionário padronizado;
2. Passaram por exames orais (Comitê de Ética: SMS /POA – 463 n° 001.005.792.100 - 03/02/10)

Resultados



Moradores por Domicílio	%	Tipo de moradia	%	Peças por Domicílio	%
Até 2	19,5	Alvenaria	27,1	Até 2	7,4
De 3 a 5	56,1	Madeira	51,9	De 3 a 5	65,2
Mais de 5	22,8	Mista	21,0	Mais de 5	27,4



Conclusões

- População jovem, pobre e com baixa escolaridade, com condições ruins de moradia;
- Grande incidência de placa visível, gengivite, cárie e dentes perdidos;
- O número de cáries mostra a necessidade de tratamentos odontológicos curativos;
- O número de dentes perdidos mostra que extração ainda é prática comum e de primeira escolha;
- Se faz necessário ações de prevenção e promoção de saúde oral.

Referências

- Sandrini JC. Saúde Bucal Coletiva: da reforma do Estado ao resgate da cidadania. Arq Ciênc Saúde Unipar. 1999; 3(2): 161-8.
- Lourenço EC, Silva ACB, Meneguim MC, Pereira AC. A inserção das equipes de saúde bucal no Programa Saúde da Família no Estado de Minas Gerais. Ciênc Saúde Coletiva. 2009; 14(1): 1367-77.
- Baldani MH, Narvai PC, Antunes JLF. Cárie dentária e condições sócio-econômicas no Estado do Paraná, Brasil, 1996. Cad Saúde Pública. 2002; 18(3): 755-63.
- Szpilman ARM, Miotto MHMB, Barcellos LA. O efeito da informação verbal e demonstração na higiene de crianças de seis a doze anos. UFES Rev Odontol. 2005; 7(1): 18-29

