



Cuidados necessários nas atividades de limpeza em espaços atingidos por enchentes

Bem-estar / 22 de maio de 2024

Bem-estar | As enfermeiras Gislaïne Thompson e Mariana Porciuncula indicam como deve ser feita a limpeza de materiais e superfícies e quais medidas de segurança devem ser observadas nesse processo

*Foto: Flávia Dutra/JU

Os cuidados com a saúde e segurança, em situações como as enfrentadas pelos gaúchos, se estendem também ao período posterior à enchente. Medidas como a limpeza de residências, móveis e utensílios necessitam de atenção para evitar acidentes (materiais cortantes e quebrados, animais peçonhentos, eletricidade, etc) e doenças (respiratórias, alérgicas, tétano, leptospirose, entre outras).

A limpeza de alguns materiais e superfícies requer o uso de substâncias potencialmente perigosas, como o hipoclorito de sódio, por exemplo. Portanto, mantenha crianças e animais afastados durante a atividade.

A seguir, algumas orientações de cuidados relacionados a limpeza em locais atingidos por enchentes, conforme o [Guia do Centro Estadual de Vigilância em Saúde do RS](#):

1. Usar calçado fechado, preferencialmente impermeável;
2. Utilizar vestimenta que proteja as pernas e braços, preferencialmente impermeável;
3. Manusear objetos e superfícies utilizando luvas;
4. Alimentos e medicamentos que entraram em contato com as águas da enchente devem ser desprezados, mesmo que estejam com a embalagem intacta;
5. Superfícies (paredes, pisos e bancadas) devem ser lavadas com água e sabão e após desinfetadas com hipoclorito de sódio a 2,5% (água sanitária). Misturar 200ml de água sanitária (1 copo) em um balde de 20 litros de água e deixar agir por 30 minutos após a aplicação. Manter o ambiente arejado.
6. Utensílios de cozinha e demais objetos laváveis devem ser higienizados com água e sabão e posteriormente desinfetados com hipoclorito de sódio a 2,5%. Para tanto, misture 200ml (1 copo) do produto com 800ml de água (4 copos) e deixe os objetos de molho por aproximadamente 1 hora.
7. Atenção ao manusear entulhos e outros objetos, pois em situações de enchentes, há o deslocamento de animais, entre eles os peçonhentos. Aranhas, cobras e escorpiões podem estar entre os entulhos.
8. Panos e vassouras utilizados nas atividades de limpeza devem ser descartados após o uso, devido ao risco de contaminação.

O retorno aos locais atingidos pela enchente pode requerer, ainda, cuidados específicos relacionados com a limpeza de caixas d'água, instalação elétrica, mobílias e estofados. Informações complementares podem ser obtidas no [Guia básico para riscos e cuidados com a saúde após enchentes](#).

Atenção! Existem diferentes tipos e concentrações comerciais de água sanitária. Utilize apenas aquelas que possuem uma concentração de hipoclorito de sódio de 2% a 2,5%. Para limpeza de utensílios de cozinha, o produto deve conter apenas hipoclorito de sódio e água – não podem ser utilizados produtos com outras substâncias, como perfumes e alvejantes.

Fontes:
RIO GRANDE DO SUL. Secretaria da Saúde. Centro Estadual de Vigilância em Saúde – CEVS. [Guia Básico para riscos e cuidados com a saúde após enchentes](#). Porto Alegre, 2023. Informe Técnico CEVS.
RIO GRANDE DO SUL. Secretaria da Saúde. Centro Estadual de Vigilância em Saúde – CEVS. [Guia Básico para riscos e cuidados com a saúde após enchentes](#). Porto Alegre, 2024. Informe Técnico CEVS.
TELESSAÚDERS. [Como tratar a água para consumo humano](#). Porto Alegre, 2024. Publicação no Instagram.

Gislaïne Thompson é mestranda em Políticas Públicas (UFRGS), especialista em Saúde Pública, bacharel em Políticas Públicas e em Enfermagem. Atua como enfermeira na Divisão de Promoção da Saúde/DAS/Sugesp/UFRGS.

Mariana Bello Porciuncula é doutora em Enfermagem (UFRGS). Atua como enfermeira na Divisão de Promoção da Saúde/DAS/Sugesp/UFRGS.

:: Posts relacionados



O debate sobre o gerenciamento de recursos hídricos



De volta à rotina após as enchentes



Carta aos leitores | 05.06.24

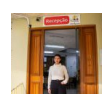


Receita catastrófica: desmonte do Estado com mudanças climáticas

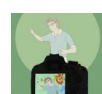
:: ÚLTIMAS



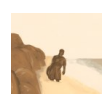
Carta aos leitores | 13.06.24



Conhecimento do português proporciona acolhimento para imigrantes que vivem no Brasil



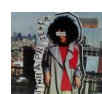
Movimento de plataforma do trabalho docente



O Direito e a prevenção de desastre ambiental



Atuação do NESA-IPH frente às inundações



A presença negra num bairro riograndino



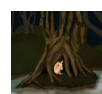
Carta aos leitores | 06.06.24



A cultura Hip Hop expressa sua coletividade em espaços que demarcam sua presença no RS



Impercepção botânica na política ambiental



Árvores podem aliviar deslizamentos e enchentes

INSTAGRAM

jornaldauniversidadeufrgs
@jornaldauniversidadeufrgs

Follow

REALIZAÇÃO

JORNAL DA
UNIVERSIDADE

UFRGS
SECOM

UFRGS

CONTATO

Jornal da Universidade
Secretaria de Comunicação Social/UFRGS

Av. Paulo Gama, 110 | Reitoria - 8.andar | Câmpus Centro |
Bairro Farroupilha | Porto Alegre | Rio Grande do Sul | CEP:
90040-060

(51) 3308.3368

jornal@ufrgs.br

View on Instagram