

Universidade Federal do Rio Grande do Sul
Campus Litoral
Licenciatura em Geografia

Pedro Henrique Müller Amorim

**O município de Frederico Westphalen/RS como referência do COREDE do
Médio Alto Uruguai, através dos serviços de órgãos públicos e comunitários
instalados no município**

Frederico Westphalen - RS

2022

Pedro Henrique Müller Amorim

**O município de Frederico Westphalen/RS como referência do COREDE do
Médio Alto Uruguai, através dos serviços de órgãos públicos e comunitários
instalados no município**

Trabalho de Conclusão de Curso
apresentado como requisito parcial para
obtenção do título de Licenciado em
Geografia, do Curso de Licenciatura em
Geografia EaD, modalidade à distância, pela
Universidade Federal do Rio Grande do Sul -
UFRGS.

Orientador: Prof. Dr. Lucas Manassi Panitz

Frederico Westphalen - RS

2022

FICHA CATALOGRÁFICA

CIP - Catalogação na Publicação

Amorim, Pedro Henrique Müller

O município de Frederico Westphalen/RS como referência do COREDE do Médio Alto Uruguai, através dos serviços de órgãos públicos e comunitários instalados no município / Pedro Henrique Müller Amorim. -- 2022.

65 f.

Orientador: Lucas Manassi Panitz.

Trabalho de conclusão de curso (Graduação) -- Universidade Federal do Rio Grande do Sul, Campus Litoral Norte, Licenciatura em Geografia, Tramandaí, BR-RS, 2022.

1. Frederico Westphalen. 2. Serviços Públicos e Comunitários. 3. COREDE. I. Panitz, Lucas Manassi, orient. II. Título.

Elaborada pelo Sistema de Geração Automática de Ficha Catalográfica da UFRGS com os dados fornecidos pelo(a) autor(a).

FOLHA DE APROVAÇÃO

Pedro Henrique Müller Amorim

O município de Frederico Westphalen/RS como referência do COREDE do Médio Alto Uruguai, através dos serviços de órgãos públicos e comunitários instalados no município

Trabalho de Conclusão de Curso apresentado como requisito parcial para obtenção do título de Licenciado em Geografia, do Curso de Licenciatura em Geografia EaD, modalidade à distância, pela Universidade Federal do Rio Grande do Sul - UFRGS.

Orientador: Prof. Dr. Lucas Manassi Panitz

Aprovado em: Frederico Westphalen - RS, [Clique aqui para inserir uma data..](#)

BANCA EXAMINADORA:

Dr. Lucas Manassi Panitz
Universidade Federal do Rio Grande do Sul - UFRGS

Dr. André dos Santos Baldraia Souza
Universidade Federal do Rio Grande do Sul - UFRGS

Dr. Samba Sané
Universidade Estadual do Rio Grande do Sul

DEDICATÓRIA

A minha teimosia em querer aprender cada vez mais, quando poderia simplesmente só viver a vida com o que já aprendi.

A minha esposa base para minha persistência.

Aos meus filhos, por me fazer um pai com vontade de lhes ensinar que a educação é a garantia de um mundo melhor.

Aos meus pais, pelos princípios, respeito e seriedade que me ensinaram.

AGRADECIMENTOS

A alguns colegas que levarei do curso para a vida.

Aos meus professores, que nos conduziram com seus ensinamentos.

Ao meu orientador pela colaboração e liberdade de escolha no caminho da construção do trabalho.

EPÍGRAFE

O espaço se globaliza, mas não é mundial como um todo
senão como metáfora. Todos os lugares são mundiais,
mas não há um espaço mundial. Quem se globaliza
mesmo são as pessoas" (Milton Santos, 1993).

RESUMO

Existem muitos municípios no Brasil que mesmo longe de grandes centros urbanos se aparelharam em estrutura na prestação de serviços públicos e privados, criando suas próprias redes e dependência dos municípios ao seu redor. O município de Frederico Westphalen é um desses exemplos de municípios que apesar de ter sido classificado pela REGIC 2018 (2020) como um município centro sub-regional B e reclassificado em 2021 como região intermediária, apresenta sua própria rede de serviços localizados em rede urbana. Assim, partimos para uma análise de quais serviços públicos e comunitários condicionam o município de Frederico Westphalen a ser essa referência na área de abrangência do COREDE do Médio Alto Uruguai. A problemática da pesquisa que dá base para a pesquisa é Como os serviços públicos e comunitários instalados no município de Frederico Westphalen contribuem para este ser o município de referência na região do COREDE do Médio Alto Uruguai? Objetivamos demonstrar que esses tipos de serviços foram essenciais para o posicionamento do município de Frederico Westphalen como referência regional. Assim iniciamos a pesquisa com uma discussão como os diferentes tipos de geografias se integram na constituição do espaço urbano; abordamos a questão das redes urbanas, como surgem e como se conectam. Fazemos um resgate histórico do município de Frederico Westphalen e uma apresentação do município e do COREDE do Médio Alto Uruguai ambas baseadas em dados. Por fim um levantamento dos serviços instalados no município e com abrangência de atendimento destes dentro do COREDE e além do COREDE. A pesquisa é de caráter qualitativa, utiliza-se da pesquisa histórica, bibliográfica e documental, pois coletas as informações e dados para análise desse fenômeno social de um município como centralizador em uma região. Os métodos utilizados são dedutivos e de amostragem. A pesquisa se justifica, pois, o município apesar de não ser muito grande apresenta características e estrutura de cidade maiores que ele, ainda concentra uma gama de serviços a nível regional, estadual e federal em diferentes áreas. Acreditamos que com a estruturação apresentada conseguiremos comprovar a importância dos serviços públicos e comunitários como essenciais para o município de Frederico Westphalen ostentar um papel de referência regional dentro do COREDE do Médio Alto Uruguai.

Palavras-chave: Frederico Westphalen. Serviços Públicos e Comunitários. COREDE.

ABSTRACT

There are many municipalities in Brazil that, even far from large urban centers, have equipped themselves in structure in the provision of public and private services, creating their own networks and dependence on the municipalities around them. The municipality of Frederico Westphalen is one of those examples of municipalities that, despite having been classified by REGIC 2018 (2020) as a sub-regional center B municipality and reclassified in 2021 as an intermediate region, has its own network of services located in an urban network. Thus, we set out to analyze which public and community services condition the municipality of Frederico Westphalen to be this reference in the area covered by COREDE in Médio Alto Uruguai. The problem of the research that provides the basis for the research is How do the public and community services installed in the municipality of Frederico Westphalen contribute to this being the reference municipality in the COREDE region of the Middle Upper Uruguay? We aim to demonstrate that these types of services were essential for the positioning of the municipality of Frederico Westphalen as a regional reference. Thus, we started the research with a discussion of how the different types of geographies are integrated in the constitution of the urban space; we address the issue of urban networks, how they arise and how they connect. We make a historical rescue of the municipality of Frederico Westphalen and a presentation of the municipality and COREDE of Médio Alto Uruguai both based on data. Finally, a survey of the services installed in the municipality and with the coverage of these services within COREDE and beyond COREDE. The research is of a qualitative nature, it uses historical, bibliographical and documentary research, as it collects information and data for the analysis of this social phenomenon of a municipality as a centralizer in a region. The methods used are deductive and sampling. The research is justified because, although the municipality is not very large, it has characteristics and structure of a city that are larger than it, it still concentrates a range of services at regional, state and federal level in different areas. We believe that with the presented structure we will be able to prove the importance of public and community services as essential for the municipality of Frederico Westphalen to hold a role of regional reference within the COREDE of the Middle Upper Uruguay.

Keywords: Frederico Westphalen. Public and Community Services. COREDE.

LISTA DE ILUSTRAÇÕES

Figura 1 - Êxodo Rural, causas e consequências.....	18
Figura 2 - Percurso municípios Frederico Westphalen e Palmeira das Missões e Iraí.....	25
Figura 3 - Origem do município de Frederico Westphalen	26
Figura 4 - Relação entre os grupos hierárquicos da gestão do território e a hierarquia urbana.....	27
Figura 5 - Legenda de classificação do REGIC 2018 (2020)	28
Figura 6 - Frederico Westphalen no arranjo estadual e os centros ao redor que se vincula criando sua rede urbana.....	29
Figura 7 – Identificação do município de Frederico Westphalen como região imediata.....	30
Figura 8 – Localização geográfica dos COREDEs/RS e dos municípios do CODEMAU.....	33
Figura 9 - Levantamento dos serviços da área de justiça e segurança	34
Figura 10 - Localização dos serviços de justiça e segurança em Frederico Westphalen	35
Figura 11 - municípios atendidos pelos serviços da Polícia Militar e Bombeiros	36
Figura 12 - Municípios atendidos pelo Posto Regional do IGP de Frederico Westphalen	37
Figura 13 - Municípios atendidos pelo Presídio Estadual Figura	38
Figura 14 - Municípios atendidos pela 19ª Procuradoria Regional	38
Figura 15 - Município e consórcios de acompanhamento do TCE-RS	40
Figura 16 - Município atendidos pelos poderes judiciários	41
Figura 17 - Serviços da área financeira e administrativa	41
Figura 18 - Localização dos serviços financeiros e administrativos em Frederico Westphalen	42
Figura 19 - Municípios de abrangência INSS e Receita Federal	43
Figura 20 - Municípios Atendidos por IBGE e FGTAS	44
Figura 21 - Municípios de atendimento da CORSAN e dos Correios	45
Figura 22 - Municípios atendidos por EMATER e Inspetoria Veterinária	46

Figura 23 - Municípios atendidos por Banco do Brasil, Banrisul e Caixa Econômica	46
Figura 24 - Serviços de saúde levantados	47
Figura 25 - Localização dos serviços de saúde em Frederico Westphalen	48
Figura 26 - Municípios vinculados aos serviços de saúde.....	49
Figura 27 - Mapa dos municípios atendidos pela 2º CRS, APE e HDP.....	50
Figura 28 - Serviços de educação levantados	51
Figura 29 - Localização das Escolas e Universidades dentro do município.....	52
Figura 30 - Municípios atendidos na amostragem da UERGS	52
Figura 31 - Localização dos serviços de diferentes áreas no município.....	53
Figura 32 - Mapa com os municípios atendidos pela área da justiça e segurança	54
Figura 33 - Mapa com os municípios atendidos pela área financeira e administrativa	55
Figura 34 - Mapa identificando o município de Lajeado do Bugre.....	56
Figura 35 - Mapa dos municípios vinculados a 2ª CRS e os municípios do COREDE	56
Figura 36 - Mapa dos municípios que estão no COREDE e não são atendidos pela área de saúde	57
Figura 37 - Relação dos 65 municípios atendidos pelos serviços em Frederico Westphalen, demonstrando em quais área são atendidos	58
Figura 38 - Mapa do alcance total dos serviços nos municípios dentro do Estado do Rio Grande do Sul	59

LISTA DE ABREVIATURAS E SIGLAS

APAE - Associação de Pais e Amigos dos Excepcionais
BBM – Batalhão dos Bombeiros Militar
BPM – Batalhão da Polícia Militar
CODEMAU – Conselho de Desenvolvimento do Médio do Alto Uruguaí
COREDE – Conselho Regional de Desenvolvimento
CORSAN - Companhia Riograndense de Saneamento
CRS – Coordenadoria Regional de Saúde
EMATER - Instituto de Assistência Técnica e Extensão Rural
FGTAS - Fundação Gaúcha do Trabalho e Ação Social
HDP – Hospital Divina Providência
IBGE – Instituto Brasileiro de Geografia e Estatística
IFFAR/FW - Instituto Federal Farroupilha / Frederico Westphalen
IGP – Instituto Geral de Perícias
INSS - Instituto Nacional do Seguro Social
REGIC - Regiões de Influência das Cidades
SUSEPE - Superintendência dos Serviços Penitenciários
TCE-RS - Tribunal de Contas do Estado
UERGS – Universidade Estadual do Rio Grande do Sul
UFSM – Universidade Federal de Santa Maria (campus Frederico Westphalen)
URI/FW – universidade Regional Integrada / Frederico Westphalen

SUMÁRIO

1	INTRODUÇÃO	12
2	DISCUSSÃO TEÓRICO-METODOLÓGICA	15
2.1	A CONSTITUIÇÃO DO ESPAÇO URBANO PELAS VÁRIAS GEOGRAFIAS	15
2.2	FATORES DE CRESCIMENTO DO ESPAÇO URBANO	16
2.3	ESTADO E SERVIÇO PÚBLICO	19
2.4	MÉTODOS DE COLETA E ANÁLISE DOS DADOS	21
3	DO BARRIL AO MUNICÍPIO QUE É HOJE: FREDERICO WESTPHALEN	23
3.1	FREDERICO WESTPHALEN EM DADOS E SEGUNDO A DIVISÃO URBANO-REGIONAL DO BRASIL	27
3.2	A CONSTITUIÇÃO DO COREDE DO MÉDIO ALTO URUGUAI – CODEMAU	31
4	ORGANIZAÇÃO E LOCALIZAÇÃO DOS SERVIÇOS PÚBLICOS E COMUNITÁRIOS NO MUNICÍPIO DE FREDERICO WESTPHALEN	34
4.1	SERVIÇOS JUDICIÁRIOS E DE SEGURANÇA	34
4.2	SERVIÇOS FINANCEIROS E ADMINISTRATIVOS	41
4.3	SERVIÇOS DE SAÚDE	47
4.4	SERVIÇOS DE EDUCAÇÃO	50
4.5	SÍNTESE DOS RESULTADOS	53
5	CONCLUSÃO	60
6	REFERÊNCIAS	61

1 INTRODUÇÃO

Em um país de tamanho continental como o Brasil, temos a necessidade de nos esforçarmos para que os serviços necessários cheguem a todas as pessoas nos locais mais variados do país e assim agregar qualidade na vida das pessoas. Esses serviços ocorrem em sua maioria dentro do espaço urbano, urbano este que encontra em um ramo a geografia que estuda a formação do espaço urbano e a transformação através de acréscimos, neste caso os serviços públicos e comunitários.

No Rio Grande do Sul onde a capital Porto Alegre (coordenadas Latitude $-30^{\circ} 1' 40''$ Sul, longitude $-51^{\circ} 13' 43''$ Oeste) está localizada mais ao leste do Estado a maioria dos comércios está concentrada, assim como serviços e oportunidades do Estado, algumas cidades ao seu torno e algumas cidades a centenas de quilômetros da capital acabam por suprir as necessidades regionais que por vezes só encontramos nas capitais dos Estados, ou seja, nos pequenos centros regionais que estão longe de grandes cidades vão se organizando municípios que se tornam referência em termos de serviços públicos e variados para atender as demandas necessárias das cidades do seu entorno.

A situação relatada pode ser vista naturalmente em cidades que geralmente possuem populações maiores de 100 mil habitantes no Estado do Rio Grande do Sul como Canoas, Santa Maria, Santa Cruz do Sul, Uruguaiana, Passo Fundo, Caxias do Sul, Erechim e Pelotas.

Entretanto uma cidade fora destas características acaba se destacando, dando suporte em serviços e demandas na região do COREDE do Médio Alto Uruguai que é o município de Frederico Westphalen, situado a 535 metros de altitude, com coordenadas geográficas, latitude: $-27^{\circ} 21' 27''$ Sul e longitude: $-53^{\circ} 23' 40''$ Oeste, município objeto da pesquisa possui um pouco mais de 30 mil habitantes e algumas peculiaridades interessantes, como concentração de serviços públicos e comunitários, especialidades de serviços privados, grande fluxo educacional com considerado número de universidades e há ainda outros fatores em termos de gestão e empreendimento no município.

O tema do trabalho são cidades que se destacam pelo seu funcionamento na dinâmica e contribuição regional através dos seus serviços prestados. A necessidade de pesquisa se justifica pelo fato do município de Frederico Westphalen estar

classificado como região intermediária pelo IBGE em 2021, onde as pessoas buscam acesso a serviços variados na rede de serviços deste município.

Desta forma, surge o interesse da pesquisa a partir da problemática “Como os serviços públicos e comunitários instalados no município de Frederico Westphalen contribuem para este ser o município de referência na região do COREDE do Médio Alto Uruguai? ”. Para resposta desta problemática serão utilizados meios de pesquisa pertinentes à geografia, bem como serão buscados os objetivos (geral e específicos) propostos a seguir.

O objetivo geral é entender como o município de Frederico Westphalen através dos serviços públicos e comunitários nele instalados, o condicionou como município de referência da região do COREDE Médio Alto Uruguai. Para o alcance do objetivo geral necessita-se passar por etapas específicas em ordem cronológica e fundamentada, primeiro a apresentação do que é a geografia urbana e como ela proporciona base para uma estruturação e organização do espaço urbano; posteriormente apresenta-se a história e dados do município de Frederico Westphalen e do COREDE do Médio Alto Uruguai. Necessita-se também elencar os órgãos públicos e comunitários instalados em Frederico Westphalen que atendem a região e, por fim, demonstrar como os serviços dos órgãos públicos e comunitários instalados no município de Frederico Westphalen atendem a região do COREDE Médio Alto Uruguai. Acredita-se que passando por estas etapas será possível explicar o contexto de referência regional do município de Frederico Westphalen.

O método de coleta de dados será realizado através de pesquisa documental, bibliográfica e levantamento de dados socioeconômicos nas bases de dados do IBGE, CODEMAU, entre outros, ainda o questionamento direcionado aos e-mails e órgãos oficiais, será utilizado também a amostragem de dados. A metodologia da pesquisa é qualitativa na medida em que a pesquisa tem como intenção entender/explicar o fenômeno social da organização espacial dos serviços públicos e comunitários no âmbito do município tornando cidades de pequeno/médio porte como suporte de serviços públicos para as demandas de cidades menores.

A pesquisa inicia apresentando uma discussão sobre geografia dos serviços, geografia urbana, geografia regional, rede urbana e abordando ainda os fatores de crescimento do espaço urbano.

Posteriormente, coletando dados e históricos é possível demonstrar a classificação que é atribuída pelo IBGE ao município de Frederico Westphalen, também como surge e se compõem o COREDE do Médio Alto Uruguai.

Em seguida o trabalho se concentra em elencar e apresentar as diferentes áreas de serviços que os órgãos públicos instalados no município de Frederico Westphalen-RS prestam. Também, como esses órgãos públicos e os serviços prestados por estes atendem os municípios do COREDE do Médio Alto Uruguai, através de figuras de mapas que vislumbram a organização e alcances destes serviços pela região

Por fim, apresenta-se uma conclusão que sustenta a relevância da pesquisa e em sustentar que os serviços prestados pelos órgãos públicos instalados no município de Frederico Westphalen dão suporte para as cidades ao seu redor tornando-o município de referência e suprimindo na maioria das vezes a necessidade de locomoção até os grandes centros populacionais.

A pesquisa apresenta hipóteses que podem vir a ser comprovadas como, toda a região do COREDE do Médio Alto Uruguai é atendida pelos serviços públicos e comunitários instalados em Frederico Westphalen; os serviços possuem alcance além dos municípios do COREDE; uma grande população estimada é atendida pelos serviços localizados em Frederico Westphalen em diferentes áreas. Assim partimos para o referencial teórico da proposta de estudo apresentada.

2 DISCUSSÃO TEÓRICO-METODOLÓGICA

O desenvolvimento do texto requer que na apresentação das suas etapas até as conclusões sejam atendidas, por isso, primeiro apresenta-se o que seria o espaço urbano e como ele se constitui, posteriormente trazemos a história e formação do município de Frederico Westphalen. Ainda no ponto mediano do trabalho identificamos o que são serviços prestados em termos de comunitários e na qualidade de órgãos públicos, e por fim antes da conclusão o levantamento feito no município dos órgãos comunitários e públicos instalados em Frederico Westphalen que atendem o COREDE do Médio do Alto. Desta forma é que pretendemos conduzir a pesquisa ao alcance dos seus objetivos e resposta a sua problemática.

2.1 A CONSTITUIÇÃO DO ESPAÇO URBANO PELAS VÁRIAS GEOGRAFIAS

Falar de geografia urbana e espaço urbano é algo natural nos dias atuais, entretanto os termos e a caracterização possuem origens anteriores a sua condição de existir, pois geografia urbana e espaço urbano são produtos da transformação social no tempo. O espaço urbano podemos dizer que está ligado umbilicalmente a cidade, pois a cidade ao desenvolver-se cada vez mais, ocupa o espaço e dá a estas características de urbano, nesta ideia traz-se Garnier (1980, P.7):

A cidade tornou-se um objeto de pesquisa pluridisciplinar, enquanto, ao mesmo tempo, se apreciava cada vez mais o seu papel como foco de informação, cadinho de inovações, motor de desenvolvimento. Os espaços urbanos tornaram-se tão tentaculares que invadiam tudo e, especialmente em matéria de planificação, a sua importância acentuou-se de tal modo que a evolução do mundo rural foi, demasiadas vezes, considerada como um simples negativo de expansão generalizada da urbanização.

A autora aborda pontos cruciais para a constituição do espaço urbano quando ela remete a ideia de que no espaço urbano há o foco de informação e inovação, a informação gera conhecimento e amplia as oportunidades para que o espaço se desenvolva. A inovação, pode surgir de forma que acrescente para a população uma qualidade ou oportunidade melhor de vida, com isso há maior atração de pessoas para o espaço urbano.

Com o espaço urbano em constante transformação uma série de serviços acabam sendo necessários para dar o suporte necessário às pessoas que ocupam e

expandem o espaço urbano, e é através da prestação de serviço por diferentes profissionais que a geografia urbana se encontra com a geografia dos serviços. A geografia dos serviços surge com as teorias do setor primário, setor secundário e o setor terciário, elas se referem a forma que se realiza os serviços, segundo Cruz (2007, p.90) “Atividades primárias são aquelas ligadas à terra, como a agricultura, a pecuária e o extrativismo. Atividades secundárias formadas por todos os tipos de transformação industrial. Atividades terciárias que reúnem o comércio e serviços.”.

Desses três setores dois ocorrem no espaço urbano, o setor das atividades secundárias que é o industrial e o setor terciário que é a prestação dos serviços, é desta forma que a geografia urbana e a geografia dos serviços se associam no espaço urbano.

Uma vez ocorrendo a organização da prestação de serviços no espaço urbano, algumas cidades acabam se tornando a referência regional na prestação desses diferentes tipos de serviços e neste ponto que também se integra ao espaço urbano a figura de uma cidade como rede urbana, pois oferta os mais variados tipos de serviço para os municípios ao seu redor, cabe destacar o que descreve Côrrea (1989, p.38) “A cidade mantém uma série de ligações com o mundo exterior a ela, ligações que envolvem fluxos de capitais, mercadorias, pessoas e ideias. Para isto ela é um foco de transportes inter-regionais. Este é uma lugar-comum a respeito da cidade”.

Podemos afirmar que o espaço urbano de uma cidade se constitui numa rede através de fluxos variados pelo que se produz, compra, vende, prestação de serviços, ou seja, nas relações que constituem entre elas, as cidades, é que formam a rede, nesta ideia Pereira (2015, p.8) disciplina, “Na dinâmica espacial, o aumento dos fluxos de pessoas, de bens, de serviços e de informações – por causa da ampliação das relações econômicas e sociais – tende a promover a criação de novas redes”

Com os tipos de geografias apresentadas e os embasamentos expostos fica nítido o surgimento e crescimento do espaço urbano, assim passamos a apresentar os fatores que conduzem o crescimento urbano.

2.2 FATORES DE CRESCIMENTO DO ESPAÇO URBANO

Existe uma matemática entre espaço urbano e espaço rural, uma vez que, há a interpretação de que o espaço urbano se expande e com isso acaba ocorrendo a diminuição de espaço rural. Para fortalecer tal afirmação, busca-se no exemplo da

Revolução Industrial de 1760¹ na Inglaterra onde houve a mobilização de camponeses em direção aos centros industriais, como demonstra Pinto 2022:

A Revolução Industrial transformou o mundo após seu desenvolvimento na Inglaterra, principalmente a partir do século XVIII. A expansão urbana e industrial do capitalismo, que teve por base a exploração do trabalho assalariado por proprietários e controladores dos meios de produção, alterou profundamente o cenário de diversos países e retirou boa parte da população do campo.

Extraindo o fato de migração das pessoas das áreas rurais para o espaço urbano, há uma transformação no contexto entre os dois polos historicamente distintos, ocorrendo o então chamado êxodo rural². No Brasil ainda é muito comum ocorrer o êxodo rural e este é um dos fatores determinantes para constituição do espaço urbano.

Figura 1 – Êxodo Rural, causas e consequências.



Fonte: Geraldo Neves dos Reis - Artigo publicado no Jornal "Diário de Caratinga" (2017).

A figura traz consigo a ideia de uma família que abandona o seu estilo de vida no campo, para tentar a sorte grande na cidade e com isso há a transformação irregular do espaço urbano que vai ao encontro das condições de vida que estas pessoas vinda do espaço rural (também chamado interior) por vezes possuem, pois chegando no espaço urbano, quais as condições financeiras e de adaptação estas

¹ Início da industrialização que ocasionou a substituição do trabalho humano por máquinas, ampliação do êxodo rural e intensificação do crescimento urbano burguesia e o proletariado.

² É o deslocamento ou migração dos trabalhadores rurais que partem em direção aos centros urbanos, no Brasil, esse fenômeno populacional foi causado pelo crescimento da indústria e vida urbana

famílias possuem e por outro lado quais as condições que o próprio espaço urbano proporciona para o acolhimento destas famílias.

Cabe salientar que o êxodo rural é um dos fatores de transformação do espaço urbano, existem ainda outros fatores que levam a transformação como a indústria, comércio e principalmente a globalização e os serviços necessários para o desenvolvimento da vida humana como saúde, educação e segurança.

Acrescentam Frank e Dias (2018, p. 26) que a “industrialização não provocou apenas transformações no modo de produção, ela reorganizou o espaço, alterando as relações territoriais, políticas e sociais”, essa reorganização do espaço da indústria fez surgir inúmeras necessidades, pois nenhuma cidade está totalmente preparada para um crescimento em habitantes, número de serviços entre outros fatores necessários e trazidos pela industrialização. Outro fator é a globalização e nesta ideia Santos (2003, p.19), defende que,

Entre os fatores constitutivos da globalização, em seu caráter perverso atual, encontram-se a forma como a informação é oferecida à humanidade e a emergência do dinheiro em estado puro como motor da vida econômica e social. São duas violências centrais, alicerces do sistema ideológico que justifica as ações hegemônicas e leva ao império das fabulações, a percepções fragmentadas e ao discurso único do mundo, base dos novos totalitarismos – isto é, dos globalitarismos – a que estamos assistindo.

Esse fator do consumismo na vida das pessoas como marca de um mundo globalizado, apressa e pressiona as pessoas a aplicarem para si mesmos que sem estrutura o estilo de vida capitalista, cada vez mais as prioridades das pessoas tem sido os equipamentos de obsolescência programada do que uma qualidade de vida no campo.

Esses três eixos, êxodo rural, industrialização e globalização estão interligados na transformação espacial, em que o rural se perde, uma vez que no entendimento capitalista de sociedade, ele não atende as tendências e desejos dos jovens que acabam por optarem a rumar para áreas urbanas.

Há ainda o controle de tamanho de famílias tanto no urbano como no rural, pois devido ao custo de vida em uma sociedade consumistas, as pessoas pensam mais antes de ter famílias com um número significativo de filhos e como dar estrutura para o crescimento e educação destes.

2.3 ESTADO E SERVIÇO PÚBLICO

Já demonstrado que a geografia urbana e o espaço urbano surgem com a modernização dos meios de produção, com a concentração da mão de obra nas indústrias das cidades, com o êxodo rural e com a globalização. Se faz necessário entender e demonstrar qual o papel do Estado na organização do espaço urbano, neste sentido Côrrea (1989, p.24) afirma. “O Estado atua também na organização espacial da cidade. Sua atuação tem sido complexa e variável tanto no tempo como no espaço, refletindo a dinâmica da sociedade da qual é parte constituinte.”.

O que Côrrea expõe é que a organização inicial que um Estado propõe é reflexo da sociedade que o integra, ou seja, a forma que o espaço se organiza é uma organização espacial da sociedade com origem na perspectiva sujeito homem e não uma política de Estado padronizada, pois o homem é anterior a forma de organização Estado.

Essa organização descontrolada que o Estado propõe é influência da economia, pois o capitalismo acaba por conduzir as necessidades no espaço urbano. Santos (1994, p.37) argumenta:

As novas formas de ser da economia, distanciadas dos antigos padrões produtivos, com um número sempre menor de grandes firmas cada vez maiores, são cada vez mais comandadas pelo Estado (o modo de produção estatal), e é nas cidades onde se realiza ou controla, por meio de um terciário agigantado e sofisticado, o essencial da atividade (o modo de produção urbano). Por isso, a cidade é objeto de um processo incessante de transformações que atingem aquelas áreas necessárias à realização das atividades modernas de produção e de circulação. Já que os recursos disponíveis ou trazidos de fora são orientados para essas transformações, o resto da aglomeração não recebe cuidados.

O que Santos (1994) descreve é que o Estado acaba por organizar o espaço urbano conforme suas demandas e interesses, por exemplo cidades que buscam o desenvolvimento e pretendem atrair renda e emprego geralmente estipulam áreas consideráveis em seus planos diretores e disponibilizam para as empresas que buscam se instalar em sua cidade, ainda ofertam uma série de incentivos como isenções e ajuda de custo. Imaginem a cedência de uma área com alguns hectares³ de um município para construção de um complexo industrial, os trabalhadores e

³ É uma unidade de medida para terras.

empregadores pensando nos custos de transporte e produção, logo iriam construir loteamentos e moradias em volta deste complexo industrial, e esse seria um efeito da determinação anterior como área industrial pelo município, onde a contrapartida do Estado(município) futuramente deverá também possibilitar a moradia no entorno do complexo industrial. Neste sentido Côrrea (1989, p.24) diz:

Uma primeira observação refere-se ao fato de o Estado atuar diretamente como grande industrial, consumidor de espaço e de localizações específicas, proprietário fundiário e promotor imobiliário, sem deixar de ser também um agente de regulação do uso do solo e alvo dos chamados movimentos sociais urbanos.

O dever do Estado não está apenas na regulação do espaço, mas também em promover uma série de outros meios necessários para a vida em sociedade. Medauar (2018, p.23) afirma:

Em linhas sucintas, pode-se afirmar que o Estado, no início do século XXI, em geral tem suas atividades permeadas pela valorização dos direitos e garantias do indivíduo, isolado ou em grupos; hoje, além dos clássicos direitos fundamentais (direito à vida, à integridade física, de locomoção, de manifestação do pensamento etc.) e dos direitos políticos (direito de votar e de ser votado, direito à formação de partidos políticos), as Constituições dos Estados preveem direitos sociais, tais como direito ao trabalho, direito à moradia, direito à instrução, direito à saúde, direito à previdência, e também os chamados direitos de terceira ou quarta geração, tais como direito ao meio ambiente, direito ao lazer, direito de não ser lesado como consumidor.

Medauar, apresenta que o Estado tem que se preocupar também com as necessidades do sujeito dentro do espaço, bem como orientar o sujeito para uma conduta social aceitável. Assim, o Estado atua com suas regulamentações preservando o individual e coletivo, desta forma as leis vão ocupando seus lugares em uma sociedade.

Uma vez que os Espaços físicos vão se constituindo em urbano ou rural, tendo atualmente como principal a crescente do espaço urbano, as condições da presença do homem em sociedade e regulados nos seus atos por normas, já torna o espaço urbano uma cidade, e essa depende de uma série de serviços públicos que devem ser fornecidos pelo Estado. Neste ponto as competências e atendimento são complexos e variados no sentido que algumas coisas competem somente a União, outras aos Estados e outras aos Municípios, existem ainda as competências concorrentes. Corrêa (1989, p.26) remete:

É preciso considerar que a ação do Estado processa-se em três níveis políticos – administrativos e espaciais: federal, estadual e municipal. A cada um destes níveis sua atuação muda, assim como o discurso que encobre os interesses dominantes. É no nível municipal, no entanto, que estes interesses se tornam mais evidentes e o discurso menos eficaz. A final a legislação garante à municipalidade muitos poderes sobre o espaço urbano, poderes que advêm, ao que apreço, de uma longa tradição reforçada ao fato de que, numa economia cada vez mais monopolista, os setores fundiário e imobiliário, menos concentrados, constituem-se em fértil campo de atuação para as elites locais.

Essa citação de Corrêa, nos faz entender que é no espaço municipal que as coisas acontecem sob a tutela do município ou não, pois apesar do Estado ter como necessidade e dever o fornecimento de serviços públicos, não tem como União e Estado instalarem seus serviços em cada município do Brasil, aí então a ideia de que com algumas influências geralmente políticas, alguns municípios conseguem concentrar em seu território os serviços públicos que acabam atendendo municípios de uma determinada região ao seu entorno.

O município de Frederico Westphalen se encaixa na ideia citada no parágrafo anterior, pois abrange a maioria dos serviços públicos da região do CODEMAU e é no sentido de esclarecer quais áreas de atuação que o município abrange, que passamos para a apresentação do município, após a descrição dos métodos de coleta e análise dos dados.

2.4 MÉTODOS DE COLETA E ANÁLISE DOS DADOS

A pesquisa é do tipo bibliográfica e qualitativa, pois analisa o fenômeno do social de posicionar um município como referência aos demais ao seu redor pelo fato de ofertar uma série de serviços que faltam aos outros. A pesquisa utiliza-se da bibliografia atual e conhecida, também de documentação e informações oficiais de vários órgãos públicos.

A coleta inicia com a definição dos dados que serão coletados e quais os tipos de geografia que serão trabalhados, em seguida um resgate histórico da região e do município, por fim o levantamento dos dados referentes aos serviços públicos e comunitários instalados no município de Frederico Westphalen e que atendam a região do Médio Alto Uruguai.

A Análise foi feita com a definição e divisão dos dados coletados conforme a prestação dos serviços onde a intenção é ver a extensão e em quais municípios do COREDE os órgãos públicos e instituições instalados Frederico Westphalen atendem.

3 DO BARRIL AO MUNICÍPIO QUE É HOJE: FREDERICO WESTPHALEN

Tratar de Frederico Westphalen enquanto município do Estado do Rio Grande do Sul, é tratar do interior que organizou seu próprio espaço urbano com serviços para desacelerar o êxodo rural no seu próprio município e nos demais municípios ao seu entorno.

Sabemos que nenhum município surge sendo referência e com infraestrutura considerável, ou seja, ele possui uma história e sua própria transformação em termos de espaços urbanos e rurais. Antes de entrar na contextualização e formação do espaço urbano do município de Frederico Westphalen, nos cabe peregrinar na sua origem histórica até sua atual condição de município referência do COREDE do Médio Alto Uruguai, segundo Taglietti (2006, p. 95):

A região que compreende o Médio Alto Uruguai faz parte do norte do Estado foi causa de preocupações para a administração estadual. Os interesses econômicos e políticos nela vigentes combinavam-se com a organização colonial, que se constituía na última fronteira agrícola do Rio Grande do Sul a se formar. O Estado, através de suas políticas públicas e de seus respectivos órgãos, encaminhou o gerenciamento da ocupação da região, que passou por um longo projeto de execução, buscando como objetivo maior a normatização agrária de uma vasta extensão buscando como objetivo maior a normatização agrária de uma vasta extensão de terras devolutas, propícias à colonização.

A preocupação do Estado com a região do Médio Alto Uruguai foi de proporcionar a colonização do espaço, haja visto que esta região foi a última a ser formada como fronteira agrícola do Estado, logo zona rural.

A precariedade da época do início do século XX é notada na história do município de Frederico Westphalen, pois esta percepção de zona rural é sentida visto que seu primeiro nome informal foi Barril, simplesmente pelo fato de um barril que acabou caindo de uma carroça, como consta no histórico do município encontrado no site da Prefeitura Municipal de Frederico Westphalen (2022):

Os primeiros imigrantes chegaram em 1918, época em que aconteceu a abertura das primeiras picadas, anteriores a estrada definitiva, que levou 10 anos para ser construída, entre Boca da Picada (atual município de Seberi) e Águas do Mel (atual Iraí). Os primeiros carreteiros, sob o comando de um comerciante estabelecido na Boca da Picada, faziam o transporte de produtos manufaturados e da produção agrícola. Numa dessas viagens, um barril de aguardente caiu da carroça, danificando a tampa e, para não jogar fora a vasilha, eles tiveram a ideia de colocá-lo de boca para baixo sobre uma fonte, abaixo de uma sombra, introduzindo uma taquara no orifício lateral. A

localização do barril à beira da estrada, com água limpa e muita sombra, colaborou para o surgimento da expressão “vou descansar, comer e dormir no barril”. Assim o lugarejo foi crescendo na selva do Vale do Alto Uruguai, e passou a chamar-se simplesmente “Barril”

A então vila com nome de Barril perdurou com este nome até o ano de 1927, quando em uma reunião realizada entre alguns moradores da vila decidiu-se por alterar o nome do Barril, os moradores decidiram por escolher um nome oficial para a vila, desta forma em 09 de outubro de 1927 ocorreu outra reunião, sendo acordado por todos os presentes que o nome deveria homenagear o primeiro Chefe do Escritório da Comissão de Terras Frederico Westphalen, essa história do município é encontrada no site da Câmara de Vereadores do Município de Frederico Westphalen (2022).

Antes de seguir com o histórico até a emancipação do município de Frederico Westphalen, há de se relatar quem foi Frederico Westphalen, a pessoa que deu nome ao município, nesse ponto cabe trazer Taglietti (2006, p. 143 e 144):

Quando destacamos Frederico Westphalen como um marco da colonização do Médio Alto Uruguai, queremos associar este personagem da história regional como o município que leva o seu nome a, pelo menos, duas situações: uma referindo-se ao local onde foi instalada a Inspetoria de Terras e Colonização, constituindo-se num pólo regional desde os primórdios da colonização; outra em relação ao engenheiro Frederico Westphalen, que por ter sido considerado uma pessoa importante no processo de colonização da região, foi homenageado quando “Barril” recebeu o nome de “Frederico Westphalen”.

A abertura da “Picada da Exploração”, que ligava Fortaleza (atual Seberi) ao rio Uruguai, foi de grande importância para a formação de vilas, uma das quais foi o “Barril”.

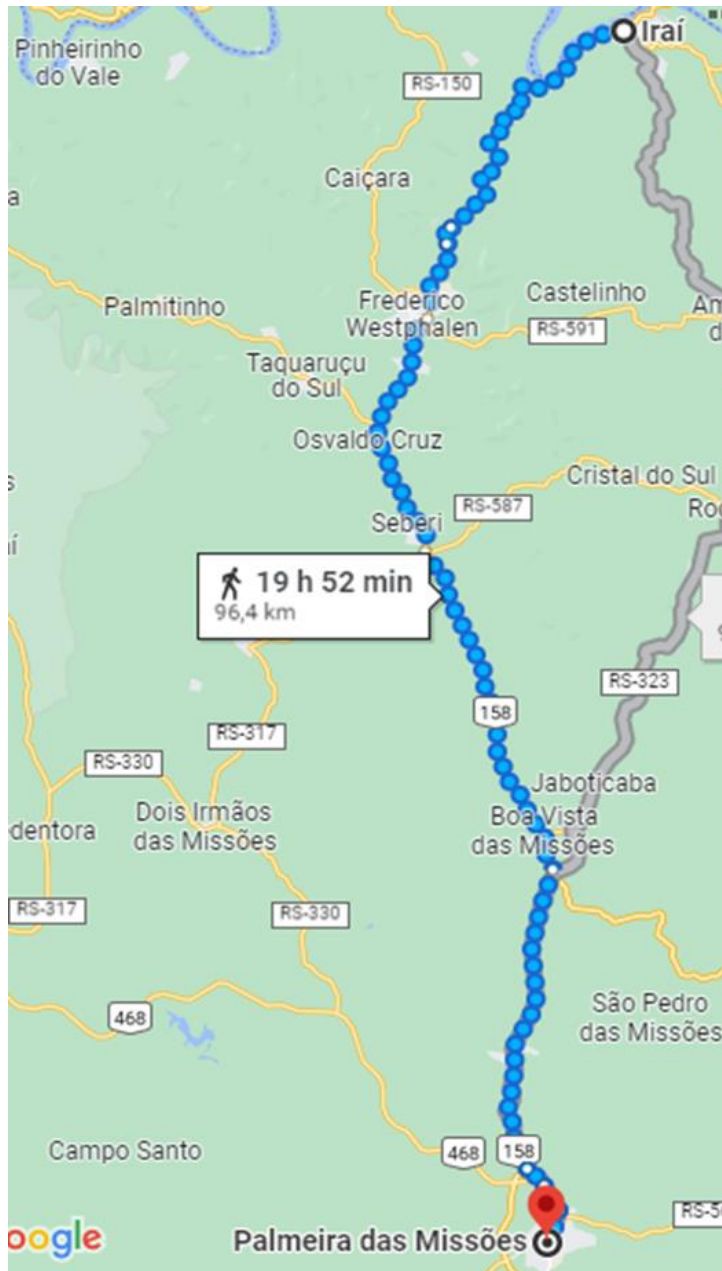
O engenheiro civil Frederico Westphalen é quem dá o nome a município até hoje, suas ações na região com abertura de estradas e facilitação de povoamento são lembradas como início de colonização da região não somente para o município de Frederico Westphalen, mas também para os demais municípios até então vilas da região, através de suas ações, consoante a isso Jacomelli (2002, p. 47 e 48) afirma:

Em sua ação profissional, delegava tarefas, recebia e encaminhava engenheiros no trabalho de abertura de estradas e colonização e, além de orientar a distribuição de lotes rurais, proporcionou o estabelecimento de núcleos urbanísticos e a formação do Balneário de Iraí.

Alguns pontos chamam a atenção como o direcionamento da organização espacial através do designado pelo Estado, os núcleos em formação com caráter

urbano e a distribuição de lotes. Essas ações posicionaram o município de Frederico Westphalen como o centro da rota traçada entre o qual se emancipou Palmeira das Missões até o município de Iraí que faz divisa com o Estado de Santa Catarina.

Figura 2 – Percurso municípios Frederico Westphalen e Palmeira das Missões e Iraí.



Fonte: Recorte do Google Maps da Rota Palmeiras das Missões a Iraí caminhando (2022)






No recorte da figura 2 é possível identificar vários municípios do COREDE do Médio Alto Uruguai que surgiram apoiados nas políticas da inspetoria de terras e colonização com influência e ações do engenheiro Frederico Westphalen. O município de Frederico Westphalen se torna município no ano de 1954 como relata a história

que consta no site Câmara De Vereadores Do Município De Frederico Westphalen (2022):

Em 1º de setembro de 1953, foi aprovada a Lei 2.116 que tratava da criação de vinte novos municípios no Estado do Rio Grande do Sul, entre eles: Frederico Westphalen, Gramado, Esteio, Espumoso, Nova Petrópolis, Ibirubá, Marau e Não Me Toque (FERIGOLLO, 2004). Tal fato causou alegria aos Distritos que buscavam independência e insatisfação por parte dos municípios mãe, como no caso de Palmeira das Missões, que buscou invalidar a Lei. Em plebiscito realizado com a comunidade, prevaleceu o “sim” e em 15 de dezembro de 1954, o Governador Ernesto Dornelles assinou a Lei 2.523 aprovando a criação do 98º município do Estado: Frederico Westphalen.

Vemos que a emancipação do município teve a contestação e contrariedade por parte do município de Palmeira das Missões, dono até então das terras emancipadas em Frederico Westphalen, baseando-se no documento de genealogia dos municípios do Rio Grande do Sul, pode-se definir a origem do município de Frederico Westphalen da seguinte forma:

Figura 3 - Origem do município de Frederico Westphalen

Origem em 	Originário de 	Originário de 	Originário de 	Originário de 	Município originário
Frederico Westphalen Criação 15 de dezembro de 1954	Iraí Criação 1 de julho de 1933	Palmeiras das Missões Criação 6 de maio de 1874	Cruz Alta Criação 11 de março de 1833	Cruz Alta Criação 11 de março de 1833	Rio Pardo criação 7 de outubro de 1809 Município originário
	Palmeiras das Missões Criação 6 de maio de 1874		Paso Fundo criação 28 de janeiro de 1857		

Fonte: Elaborada pelo autor a partir GENEALOGIA DOS MUNICÍPIOS DO RIO GRANDE DO SUL 1809 – 2018 do Estado do Rio Grande do Sul

Se a história apresenta o município de Frederico Westphalen até ser emancipado como uma vila que se formou devido à queda de um barril por carreteiros, temos de convir que a atual situação do município é diferente, estes dados serão apresentados em seguida para caracterizar o município em um mundo cada vez mais globalizado e interligado.

3.1 FREDERICO WESTPHALEN EM DADOS E SEGUNDO A DIVISÃO URBANO-REGIONAL DO BRASIL

O município de Frederico Westphalen segundo dados compilados no site do IBGE com base no último CENSO (2010) e dados estimados, possui uma área de 265,181km², densidade demográfica de 108,85 hab/km², seu índice de desenvolvimento humano é de 0,760 e a renda per capita estimada em 2019 foi 39.3725,51 R\$.

Aqui deixamos claro ao leitor que as figuras a seguir são baseadas na publicação de 2018 do IBGE intitulada “Regiões de influência das cidades – 2018” (REGIC), essa publicação atualiza o quadro de referência da rede urbana brasileira e estabelece às hierarquias e os vínculos entre as cidades, bem como a delimitação das áreas de influência, desta forma apresentamos na figura abaixo:

Figura 4 - Relação entre os grupos hierárquicos da gestão do território e a hierarquia urbana.

Grupo Hierárquico (CGT)	Hierarquia Urbana
1. Metrópole	1a. Grande Metrópole Nacional
	1b. Metrópole Nacional
	1c. Metrópole
2. Capital Regional	2a. Capital Regional A
	2b. Capital Regional B
	2c. Capital Regional C
3. Centro Sub-Regional	3a. Centro Sub-Regional A
	3b. Centro Sub-Regional B
4. Centro de Zona	4a. Centro de Zona A
	4b. Centro de Zona B
5. Centros Locais	5. Centro Local

Fonte: IBGE, Diretoria de Geociências, Coordenação de Geografia, Regiões de Influência das Cidades 2018.

As características das cidades e seus funcionamentos na região onde estão inseridos, o município de Frederico Westphalen aparece na publicação como Centro Sub-Regional, 3b. Centro Sub-Regional B que são segundo o IBGE (2020):

Centros Sub-Regionais

Neste terceiro nível hierárquico, as 352 Cidades possuem atividades de gestão menos complexas (todas são nível 3 na classificação de gestão do território), com áreas de influência de menor extensão que as das Capitais Regionais. São também Cidades de menor porte populacional, com média nacional de 85 mil habitantes, maiores na Região Sudeste (100 mil) e menores nas Regiões Sul e Centro-Oeste (75 mil). Este nível divide-se em dois grupos:

a) Centro Sub-Regional A - composto por 96 Cidades presentes em maior número nas Regiões Sudeste, Sul e Nordeste, e média populacional de 120 mil habitantes; e

b) Centro Sub-Regional B - formado por 256 Cidades com grande participação das Regiões Sudeste e Nordeste, apresenta média nacional de 70 mil habitantes, maiores no Sudeste (85 mil) e menores no Sul (55 mil).

Neste ponto devemos trazer um dado interessante que enaltece o papel e atuação do município Frederico Westphalen é que o REGIC considera os centros sub-regionais B do Sul com população média de 55 mil habitantes, entretanto, segundo dados do IBGE cidades de 2021 o município de Frederico Westphalen possui uma população estimada de 31.675, porém longe da média ainda sim o REGIC considera o município um centro sub-regional B como vemos nas figuras abaixo.

Figura – 5 Legenda de classificação do REGIC 2018 (2020)



Fonte: REGIC 2018 (IBGE - 2020) página 19.

Por mais que haja o destaque do município pelo REGIC 2018, o IBGE em 2021 com a publicação da 2ª edição da Divisão Urbano-Regional do Brasil, acabou por definir novas classificações dos municípios e dessa forma o município de Frederico Westphalen que pela sua rede urbana se definia como centro sub-regional B, passou a ser classificado como Região Imediata como vemos na imagem a seguir.

Figura 7 – Identificação do município de Frederico Westphalen como região imediata.

Região Ampliada	Região Intermediária	Região Imediata	Subnúcleos	
AP de Porto Alegre/RS	AP de Santa Cruz do Sul/RS	AP de Santa Cruz do Sul/RS	Arroio do Tigre (RS)	
			Cachoeira do Sul (RS)	
			Candelária (RS)	
			Sobradinho (RS)	
			Venâncio Aires (RS)	
	AP de Santa Maria/RS	AP de Santa Maria/RS	Agudo (RS)	
			Caçapava do Sul (RS)	
			Rosário do Sul (RS)	
			São Pedro do Sul (RS)	
	AP Internacional de Uruguaiana/Brasil	AP Internacional de Uruguaiana/Brasil	Alegrete (RS)	
			Itaqui (RS)	
			São Borja (RS)	
	Cruz Alta	Cruz Alta	Salto do Jacuí (RS)	
	Ijuí	Ijuí	Chiapetta (RS)	
			Panambi (RS)	
			Santo Augusto (RS)	
	Passo Fundo	Carazinho	Não-Me-Toque (RS)	
		Frederico Westphalen	Erval Seco (RS)	
			Rodeio Bonito (RS)	
			Tenente Portela (RS)	
		Passo Fundo	Passo Fundo	Casca (RS)
				Espumoso (RS)
				Getúlio Vargas (RS)
				Ibirubá (RS)
				Lagoa Vermelha (RS)
				Sananduva (RS)
				São José do Ouro (RS)
				Serafina Corrêa (RS)
		Tapejara (RS)		
		Sarandi	Constantina (RS)	
Soledade	Arvorezinha (RS)			
Santa Rosa	Santa Rosa	Horizontina (RS)		
		Santo Cristo (RS)		
		Tucunduva (RS)		
	Três de Maio	Boa Vista do Buricá (RS)		

Fonte: Divisão Urbano-Regional do Brasil, 2ª edição. (2021)

Essa nova classificação apresenta sua definição no próprio material publicado na 2ª Divisão Urbano-Regional do Brasil, IBGE (2021, p. 138) onde consta que:

Região Imediata de Articulação Urbana Região que possui, de maneira geral, ligações que refletem a acessibilidade e a capacidade de atender a demandas de amplitude mais restritas. As Regiões Imediatas de Articulação Urbana refletem, em grande parte, a área vivida pela população e o seu deslocamento cotidiano para fornecimento e busca de bens e serviços corriqueiros, como serviços de advocacia, contabilidade, oftalmologia, ortopedia, entre outros, e busca de bens, como geladeiras, televisores, automóveis, entre outros.

As redes intermediárias são redes de oferta de serviços, e como demonstrado na figura 7, há o reconhecimento de Frederico Westphalen em figurar níveis acima de outros três municípios do COREDE do Alto Uruguai que aparece no quadro.

Já classificado o município de Frederico Westphalen devemos identificar como é essa rede que ele atende, para isso passamos apresentar em seguida o COREDE do Médio Alto Uruguai que no nosso entendimento é o raio de composição associado a região intermediária que o município de Frederico Westphalen centraliza.

3.2 A CONSTITUIÇÃO DO COREDE DO MÉDIO ALTO URUGUAI – CODEMAU

É impossível prolongar a escrita da importância do município de Frederico Westphalen sem falar do COREDE do Médio Alto Uruguai - Codemau, o qual o município faz parte.

O planejamento estratégico de desenvolvimento de uma região é um processo que visa verificar as potencialidades, alternativas e possibilidades de cada município de uma região com o intuito de auxiliar na solução das necessidades, problemas e dificuldades e explorar a sua potencialidade em auxiliar os demais com o objetivo de desenvolver a região. Os Conselhos Regionais de Desenvolvimento – COREDEs, foram criados a partir da lei do Estado do Rio Grande do Sul, 10.283 de 17 de outubro de 1994, conforme dispõe na própria lei em seu artigo 2º.

Art. 2º - Os Conselhos Regionais de Desenvolvimento têm por objetivo a promoção do desenvolvimento regional, harmônico e sustentável, através da integração dos recursos e das ações de governo na região, visando à melhoria da qualidade de vida da população, à distribuição equitativa da riqueza produzida, ao estímulo à permanência do homem em sua região e à preservação e recuperação do meio ambiente.

Assim a função dos COREDEs é buscar proporcionar uma melhor qualidade de vida para a população de todas as regiões incentivando e estimulando o que cada

região tem de melhor e estimulando a permanência do homem em sua região. Pensando nisso Coelho, Frizzo e Marcondes (2010, p.40) expõem:

Os COREDEs são resultado da consciência assumida em setores majoritários da sociedade, já na década de 1980/90, de que o Rio Grande do Sul apresenta relevantes diversidades regionais e o seu desenvolvimento passa por políticas que saibam contemplá-las e tratá-las de forma diferenciada, concorrendo para estimular vocações e aptidões diferentes e compensar desigualdades. Os COREDEs guardam, pois, compromisso e confiança na regionalização dos orçamentos, investimentos e políticas públicas no RS, com participação da sociedade.

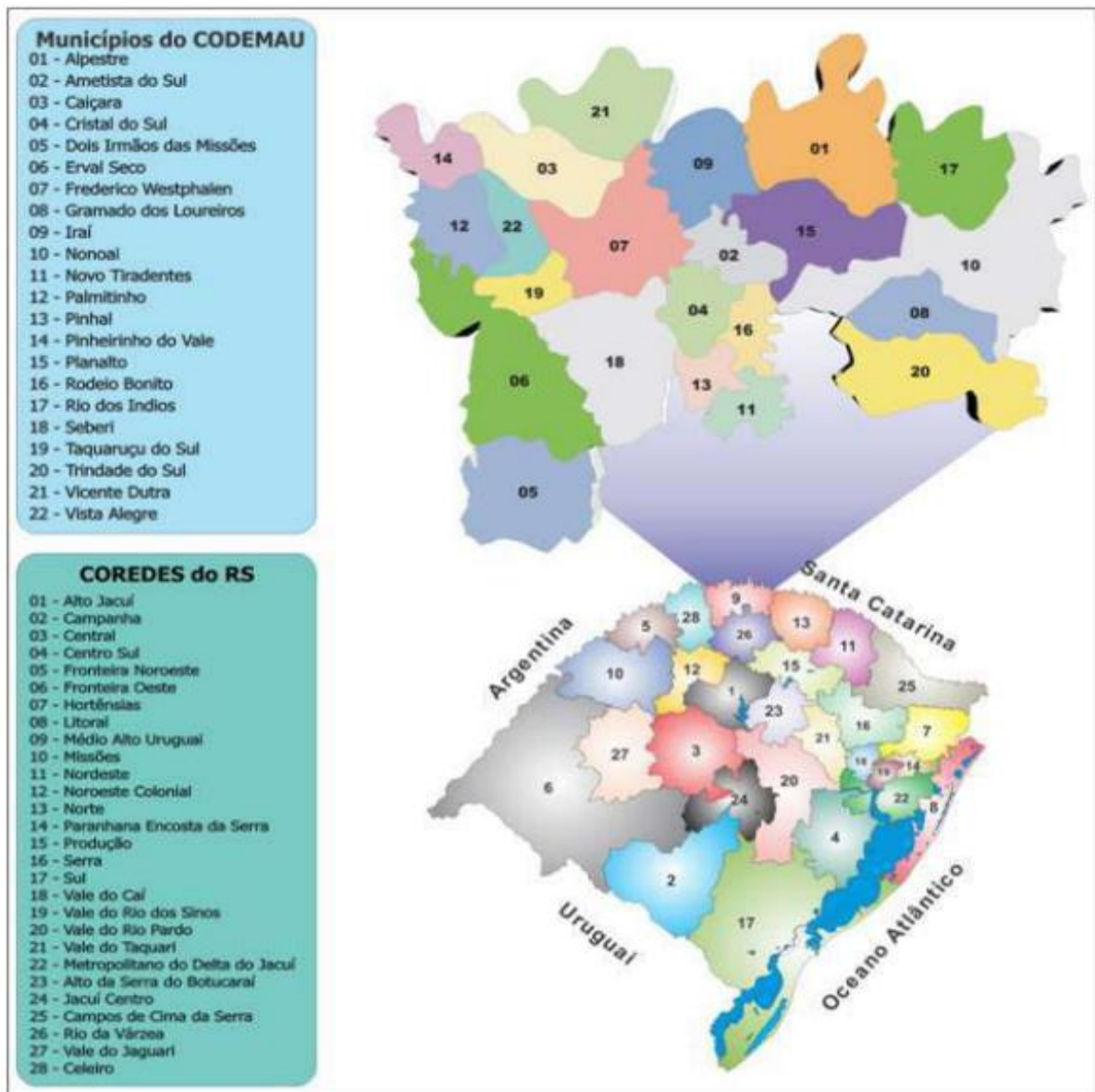
Os COREDEs funcionam assim como um banco de dados de cada região, onde as políticas voltadas para cada região deveriam observar as características dos municípios de cada COREDE. Os Conselhos Regionais possuem atribuições para nortear as suas ações, conforme está previsto no artigo 3º da lei 10.283 do Estado do Rio Grande do Sul:

Art. 3º - Compete aos Conselhos Regionais de Desenvolvimento, dentre outras, as seguintes atribuições:

- I - promover a participação de todos os segmentos da sociedade regional no diagnóstico de suas necessidades e potencialidades, para a formulação e implementação das políticas de desenvolvimento integrado da região;
- II - elaborar os planos estratégicos de desenvolvimento regional;
- III - manter espaço permanente de participação democrática, resgatando a cidadania, através da valorização da ação política;
- IV - constituir-se em instância de regionalização do orçamento do Estado, conforme estabelece o artigo 149, parágrafo 8º da Constituição do Estado;
- V - orientar e acompanhar, de forma sistemática, o desempenho das ações dos Governos Estadual e Federal na região;
- VI - respaldar as ações do Governo do Estado na busca de maior participação nas decisões nacionais.

Sendo o nono COREDE a ser implantado, o COREDE do Médio Alto Uruguai é composto por 22 municípios: Alpestre, Ametista do Sul, Caiçara, Cristal do Sul, Dois Irmãos das Missões, Erval Seco, Frederico Westphalen, Gramado dos Loureiros, Iraí, Nonoai, Novo Tiradentes, Palmitinho, Pinhal, Pinheirinho do Vale, Planalto, Rodeio Bonito, Rio dos Índios, Seberi, Taquaruçu do Sul, Trindade do Sul, Vicente Dutra e Vista Alegre. Conforme dados do IBGE (2007) possuía uma população de 154.963 habitantes sendo 49,26% residentes no meio urbano e 50,74% no meio rural. O mapa encontrado no Plano Estratégico de Desenvolvimento da Região do Médio Alto Uruguai 2015-2030, demonstra bem a composição espacial do CODEMAU e sua posição territorial no Estado:

Figura 8 – Localização geográfica dos COREDES/RS e dos municípios do CODEMAU



Fonte: Plano Estratégico de Desenvolvimento da Região do Médio Alto Uruguai 2015-2030

Se o principal objetivo dos COREDES é a promoção do desenvolvimento regional harmônico sustentável, há de se dizer que um ou outro município se sobressairia para suprir as necessidades de serviços públicos e demais serviços na região e é neste quesito que o município de Frederico Westphalen se destaca com a recepção e alocação de vários órgãos públicos e privados que ofertam serviços públicos e comunitários a região do CODEMAU.

4 ORGANIZAÇÃO E LOCALIZAÇÃO DOS SERVIÇOS PÚBLICOS E COMUNITÁRIOS NO MUNICÍPIO DE FREDERICO WESTPHALEN

Antes de fazermos a abordagem dos serviços prestados pelos órgãos públicos e comunitários, cabe explicar que eles foram organizados em 4 categorias e localizados dentro do município de Frederico Westphalen, dessa forma facilita a compreensão dos leitores, assim foram classificados como demonstram as tabelas e os mapeamentos que virão a seguir.

Outro ponto diz respeito a variação entre serviços estaduais e federais, lembrando que os serviços municipais não estão sendo considerados para fins de pesquisa, pois entende-se que estes cumprem seu papel apenas para munícipes do município de Frederico Westphalen e não para os municípios de COREDE do Médio Alto Uruguai ou além.

4.1 SERVIÇOS JUDICIÁRIOS E DE SEGURANÇA

Informadas as classificações elencadas no tópico anterior, começamos com a apresentação dos serviços judiciários e de segurança, destacando as atividades conforme a natureza do órgão e as abrangências constatadas junto aos órgãos no cronograma de coleta de dados, a figura 09 demonstra o levantamento feito na área de justiça e segurança.

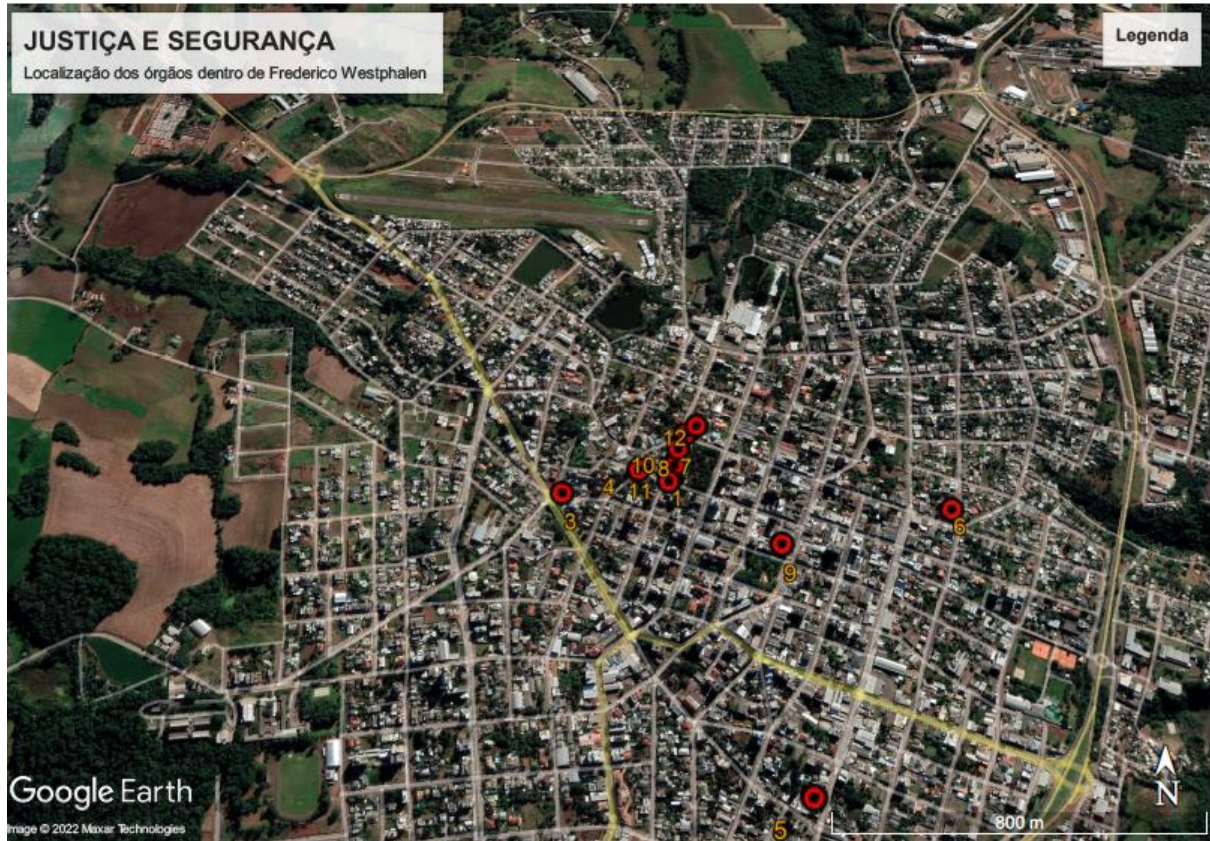
Figura 9 – Levantamento dos serviços da área de justiça e segurança

SERVIÇOS JUDICIÁRIOS E DE SEGURANÇA	
1.	POLÍCIA MILITAR BRIGADA MILITAR (37º BPM 1ª Companhia)
2.	PRISÃO ESTADUAL DE FREDERICO WESTPHALEN
3.	19ª PROCURADORIA REGIONAL - FREDERICO WESTPHALEN
4.	INSTITUTO GERAL DE PERÍCIAS (IGP)
5.	CORPO DE BOMBEIROS 7º BBM
6.	POLÍCIA CIVIL
7.	JUSTIÇA DO TRABALHO
8.	JUSTIÇA ESTADUAL
9.	JUSTIÇA FEDERAL
10.	MINISTÉRIO PÚBLICO ESTADUAL
11.	DEFENSORIA PÚBLICA ESTADUAL
12.	TRIBUNAL DE CONTAS DO ESTADO

Fonte: elaborado pelo autor (2022)

Com base na organização e nos levantamentos efetuados nesta área o posicionamento físico dentro do município de Frederico Westphalen desses órgãos se demonstra na figura 10, vejamos.

Figura 10 – Localização dos serviços de justiça e segurança em Frederico Westphalen



Fonte: Elaborado pelo autor no Google Earth Pro (2022)

O 37º BPM 1ª companhia e o 7º BBM, ambos pelotões de Frederico Westphalen, são órgãos militares. Com base no estatuto (lei complementar nº 10.990, de 18 de agosto de 1997) que regula as obrigações, direitos e deveres, prerrogativas dos servidores militares, em seu artigo 2º prevê:

Art. 2º - A Brigada Militar, instituída para a preservação da ordem pública no Estado e considerada Força Auxiliar, reserva do Exército Brasileiro é instituição permanente e regular, organizada com base na hierarquia e na disciplina, sob a autoridade suprema do Governador do Estado.

Apesar de ser um órgão militar também, o Corpo de Bombeiros tem sua missão prevista na Constituição Estadual do Rio Grande do Sul (2022), no artigo 130 que tem a seguinte redação:

Art. 130. Ao Corpo de Bombeiros Militar, dirigido pelo (a) Comandante-Geral, oficial(a) da ativa do quadro de Bombeiro Militar, do último posto da carreira, de livre escolha, nomeação e exoneração pelo(a) Governador(a) do Estado, competem a prevenção e o combate de incêndios, as buscas e salvamentos, as ações de defesa civil e a polícia judiciária militar, na forma definida em lei complementar.

Quanto a abrangência regional destes órgãos, onde possuem seu atendimento e atuação prioritária e direta estão assim configurados, sendo a abrangência do 37º BPM 1ª Companhia em 15 municípios e o Corpo de Bombeiros 7º BBM em 14 municípios.

Figura 11 – municípios atendidos pelos serviços da Polícia Militar e Bombeiros

MUNICÍPIOS DE ABRANGÊNCIA DO 37º BPM 1ª COMPANHIA	MUNICÍPIOS DE ABRANGÊNCIA DO CORPO DE BOMBEIROS 7º BBM
ALPESTRE	PINHAL
AMETISTA DO SUL	AMETISTA DO SUL
CAIÇARA	CAIÇARA
CRISTAL DO SUL	CRISTAL DO SUL
ERVAL SECO	ERVAL SECO
FREDERICO WESTPHALEN	FREDERICO WESTPHALEN
IRAÍ	IRAÍ
PALMITINHO	PALMITINHO
PINHEIRINHO DO VALE	PINHEIRINHO DO VALE
PLANALTO	RODEIO BONITO
RODEIO BONITO	SEBERI
SEBERI	TAQUARUÇU DO SUL
TAQUARUÇU DO SUL	VICENTE DUTRA
VICENTE DUTRA	VISTA ALEGRE
VISTA ALEGRE	

Fonte: Elaborado pelo autor (2022)

Ao contrário da polícia militar e o corpo dos bombeiros alguns órgãos estaduais da área da segurança atendem apenas o município de Frederico Westphalen, como a Polícia Civil, que possui função de investigar infrações penais levadas por cidadãos e lavradas através de boletim de ocorrência presenciais ou online, devendo assim verificar se existiu um crime, autor (es) e a materialidade. Em Frederico Westphalen só existe delegacia geral, não possuindo nenhuma delegacia especializada.

O Instituto Geral de Perícias (IGP), Presídio Estadual de Frederico Westphalen, que trabalha de forma conjunta e complementar junto aos poderes de polícia e justiça possuem atribuições de abrangência variada. O Posto Regional de Identificação de Frederico Westphalen do Instituto Geral de Perícias pertence a região da 4ª Coordenadoria Regional de Perícias de Passo Fundo, e é responsável pelos seguintes

serviços, I - perícias criminalísticas, referentes a papiloscopia em locais de crime, veículos e materiais; II- os serviços de identificação civil (carteira de identidade, cadastro de imagens), criminal e ⁴post-mortem.

Já o presídio estadual está vinculado a sua administração a SUSEPE (2021) que se apresenta da seguinte maneira:

A Superintendência dos Serviços Penitenciários (Susepe), subordinada à Secretaria de Justiça e Sistemas Penal e Socioeducativo (SJSPS), é o órgão estadual responsável pela execução administrativa das penas privativas de liberdade e das medidas de segurança.

De acordo com a Constituição do Rio Grande do Sul, a política penitenciária do Estado deve ter como objetivo a reeducação, a reintegração social e a ressocialização do preso, definindo como prioridades a regionalização e a municipalização dos estabelecimentos penitenciários, a manutenção de colônias penais agrícolas e industriais, a escolarização e a profissionalização dos presos.

Como se vê, a Constituição Estadual delimitou os objetivos dessas casas de acolhimento prisional como reeducação, ressocialização e reintegração social, ofertando alfabetização e profissionalização aos apenados.

O IGP e o Presídio Estadual de Frederico Westphalen, possuem uma ampla abrangência nas suas atuações, enquanto o IGP atua diretamente nos municípios conforme as ocorrências, o Presídio Estadual está vinculado às comarcas judiciais atendendo o presídio de Frederico Westphalen em 3 comarcas com diversos municípios. Vejamos as figuras 12 e 13 abaixo.

Figura 12 – Municípios atendidos pelo Posto Regional do IGP de Frederico Westphalen

MUNICÍPIOS DE ABRANGÊNCIA DO IGP		
ALPESTRE	GRAMADO DOS LOUREIROS	RIO DOS ÍNDIOS
AMETISTA DO SUL	IRAI	PLANALTO
BARRA DO GUARITA	JABOTICABA	RODEIO BONITO
BOAS VISTAS DAS MISSÕES	LAGOA VERMELHA	SAGRADA FAMÍLIA
CAIÇARA	LAJEADO DO BUGRE	SÃO JOSÉ DAS MISSÕES
CERRO GRANDE	LIBERATO SALZANO	SÃO PEDRO DAS MISSÕES
CONSTANTINA	NONOAI	SEBERI
CRISTAL DO SUL	NOVO TIRADENTES	TRÊS PALMEIRAS
DOIS IRMÃOS DAS MISSÕES	NOVO XINGU	TENENTE PORTELA
ENGENHO VELHO	PALMITINHO	TRINDADE DO SUL
ERVAL SECO	PINHAL	VICENTE DUTRA
FREDERICO WESTPHALEN	PINHEIRINHO DO VALE	VISTA ALEGRE

Fonte: Elaborado pelo autor (2022)

⁴ Posterior à morte, após a morte.

Figura 13 – Municípios atendidos pelo Presídio Estadual

MUNICÍPIOS DE ABRANGÊNCIA DO PRESÍDIO ESTADUAL		
COMARCA DE SEBERI	COMARCA DE RODEIO BONITO	COMARCA DE FREDERICO WESTPHALEN
SEBERI	JABOTICABA	FREDERICO WESTPHALEN
ERVAL SECO	AMETISTA DO SUL	TAQUARUÇU DO SUL
DOIS IRMÃOS	RODEIO BONITO	VISTA ALEGRE
	NOVO TIRADENTES	PALMITINHO
	CERRO GRANDE	CAIÇARA
	CRISTAL DO SUL	VICENTE DUTRA
	PINHAL	PINHEIRINHO DO VALE

Fonte: Elaborado pelo autor (2022)

Vemos uma abrangência significativa desses órgãos na prestação dos seus serviços. Os outros órgãos dessa temática como a 19ª Procuradoria Regional, Justiça do Trabalho, Justiça Estadual, Ministério Público Estadual, Defensoria Pública Estadual e Tribunal de Contas do Estado, são órgãos ligados diretamente a justiça. O primeiro órgão elencado é a 19ª Procuradoria Regional com sede em Frederico Westphalen, a função deste órgão é a atuação de procuradores como advogados nos interesses do Estado, sendo que a abrangência da procuradoria está delimitada na figura 14 a seguir.

Figura 14- Municípios atendidos pela 19ª Procuradoria Regional

MUNICÍPIOS DE ABRANGÊNCIA DA 19ª PROCURADORIA REGIONAL - FREDERICO WESTPHALEN		
ALPESTRE	ESPERANÇA DO SUL	PLANALTO
AMETISTA DO SUL	FREDERICO WESTPHALEN	REDENTORA
BARRA DO GUARITA	GRAMADO DOS LOUREIROS	RIO DOS ÍNDIOS
BOA VISTA DAS MISSÕES	HUMAITÁ	RODEIO BONITO
BOM PROGRESSO	IRAI	SAGRADA FAMÍLIA
BRAGA	JABOTICABA	SÃO JOSÉ DAS MISSÕES
CAIÇARA	LAJEADO DO BUGRE	SÃO PEDRO DAS MISSÕES
CAMPO NOVO	MIRAGUAÍ	SEBERI
CERRO GRANDE	NONOAI	SEDE NOVA
CORONEL BICACO	NOVO BARREIRO	TENENTE PORTELA
CRISSIUMAL	NOVO TIRADENTES	TIRADENTES DO SUL
CRISTAL DO SUL	PALMEIRA DAS MISSÕES	TRÊS PASSOS
DERRUBADAS	PALMITINHO	VICENTE DUTRA
DOIS IRMÃOS DAS MISSÕES	PINHAL	
ERVAL SECO	PINHEIRINHO DO VALE	

Fonte: Elaborado pelo autor (2022)

Se por um lado temos a atuação da Procuradoria do Estado em favor do Estado, como um serviço prestado aos cidadãos, por outro lado temos instalado no município de Frederico Westphalen a Defensoria Pública que está subsidiada pelo

Estado, está à disposição do cidadão, este órgão tem uma atuação mais limitada na região que a 19ª Procuradoria do Estado, atendendo exclusivamente só sete municípios Frederico Westphalen, Caiçara, Palmitinho, Pinheirinho do Vale, Taquaruçu do Sul, Vicente Dutra e Vista Alegre.

Outro órgão que utiliza de procurador, atendendo Estado e população é o Ministério Público, atuando em ações de direitos humanos, criminal, cível, patrimônio público, eleitoral, consumidor, infantil, juventude, educação, família e sucessões, meio ambiente, ordem urbanística e fundações. O Ministério Público Estadual de Frederico Westphalen tem atuação limitada em sete municípios sendo eles: Caiçara, Frederico Westphalen, Palmitinho, Pinheirinho do Vale, Taquaruçu do Sul, Vicente Dutra e Vista Alegre.

Trabalhando constantemente com o Ministério público e outros órgãos públicos está o Tribunal de Contas que tem sua competência de ação demonstrada no site do TCE – RS (2022):

O Tribunal de Contas do Estado do Rio Grande do Sul (TCE-RS) é um Órgão de Poder com autonomia constitucional, encarregado de fiscalizar a adequada aplicação dos recursos públicos pelos gestores municipais e estaduais, quanto aos aspectos legais, contábeis e orçamentários da gestão pública.

Para o exercício dessa competência, o TCE-RS tem dedicado esforços ao controle preventivo e concomitante. Por meio de ações de orientação e do acompanhamento dos atos administrativos dos fiscalizados, enquanto eles ocorrem, tem sido possível proporcionar aos gestores a correção de eventuais inconformidades antes que o gasto público seja efetivado, o que evita potenciais desperdícios e a necessidade de posterior devolução de valores.

O TCE-RS, aplica uma metodologia de fiscalização e acompanhamento concomitante às ações que estão ocorrendo em cada órgão público, como licitações, contratos, pessoal, receitas, despesas, obras. Utilizando sistemas informatizados, inteligência artificial e cruzamento de dados. Ainda atua com auditorias *in loco*⁵ para apuração de questões específicas a partir dos dados obtidos mediante sistemas. O TCE-RS tem uma ampla abrangência atendendo um total de 55 prefeituras municipais (Poder Executivo), 55 Câmaras de Vereadores (Poder Legislativo) e 10 órgãos de Administração Direta (Consórcios Públicos, Fundações, Empresas Públicas, Autarquias), vejamos.

⁵ No local.

Figura 15 – Município e consórcios de acompanhamento do TCE-RS

MUNICÍPIOS DE ABRANGÊNCIA DO TCE -RS (FREDERICO WESTPHALEN)		
ALPESTRE	RODEIO BONITO	ESPERANÇA DO SUL
NOVO BARREIRO	CERRO GRANDE	SEDE NOVA
AMETISTA DO SUL	RONDINHA	FREDERICO WESTPHALEN
NOVO TIRADENTES	CONSTANTINA	TAQUARUÇU DO SUL
BARRA DO GUARITA	SAGRADA FAMÍLIA	HUMAITÁ
NOVO XINGU	CORONEL BICACO	TENENTE PORTELA
BARRA FUNDA	SANTO AUGUSTO	IRAÍ
PALMEIRA DAS MISSÕES	CRISSIUMAL	TIRADENTES DO SUL
BOA VISTA DAS MISSÕES	SÃO JOSÉ DAS MISSÕES	JABOTICABA
PALMITINHO	CRISTAL DO SUL	TRÊS PASSOS
BOA VISTA DO BURICÁ	SÃO JOSÉ DO INHACORÁ	LAJEADO DO BUGRE
PINHAL	DERRUBADAS	VICENTE DUTRA
BOM PROGRESSO	SÃO MARTINHO	LIBERATO SALZANO
PINHEIRINHO DO VALE	DOIS IRMÃOS DAS MISSÕES	VISTA ALEGRE
BRAGA	SÃO PEDRO DAS MISSÕES	MIRAGUAÍ
PLANALTO	ENGENHO VELHO	VISTA GAÚCHA
CAIÇARA	SÃO VALÉRIO DO SUL	NOVA CANDELÁRIA
REDENTORA	ERVAL SECO	
CAMPO NOVO	SEBERI	
CONSÓRCIOS FISCALIZADOS PELO TCE-RS NA REGIÃO		
TRÊS PASSOS: Consórcio Rota do Yucumã (turismo)		
TRÊS PASSOS: Instituto de Previdência dos Servidores Públicos (autarquia previdenciária)		
TENENTE PORTELA: Rádio Municipal (empresa pública)		
RODEIO BONITO: Consórcio Intermunicipal do Médio Alto Uruguai (CIMAUI)		
SEBERI: Consórcio Intermunicipal de Gestão de Resíduos Sólidos Urbanos (CIGRES)		
BARRA DO GUARITA: Fundo de Aposentadoria e Benefícios dos Servidores (autarquia previdenciária)		
FREDERICO WESTPHALEN: Consórcio Intermunicipal Lar São Francisco (CILASF) (Abrigo de menores)		
IRAÍ: Companhia Iraiense de Mineração – CIMEX (empresa pública)		
PALMEIRA DAS MISSÕES: Consórcio Intermunicipal de Saúde Intermunicipal (CONSIM)		
BOM PROGRESSO: Consórcio Intermunicipal de Gestão Multifuncional		

Fonte: Elaborado pelo autor (2022)

O Tribunal de contas na área de do judiciário e segurança, acaba por ser o órgão mais abrangente que está instalado em Frederico Westphalen. Temos ainda os poderes judiciários que estão organizados em Justiça Comum, que julga causas cíveis e criminais, estando organizada através das varas do juizado especial cível, 1ª vara judicial, 2ª vara judicial e 3ª vara judicial. A Justiça do Trabalho que atende as demandas oriundas das relações de trabalho. Por fim, a Justiça Federal que atende as demandas conforme a legislação lhe compete. Estes poderes judiciários possuem abrangência significativa na região, pois sendo o judiciário um dos setores que mais possuem atritos e causas oriundas da sociedade, estes poderes judiciais concentram grande volume de atendimento a profissionais do direito e cidadãos.

Figura 16 – Município atendidos pelos poderes judiciários

MUNICÍPIOS DE ABRANGÊNCIA DAS JUSTIÇAS		
JUSTIÇA COMUM	JUSTIÇA DO TRABALHO	JUSTIÇA FEDERAL
CAIÇARA	AMETISTA DO SUL	FREDERICO WESTPHALEN
FREDERICO WESTPHALEN	ALPESTRE	CAIÇARA
PALMITINHO	CAIÇARA	PALMITINHO
PINHEIRINHO DO VALE	CRISTAL DO SUL	PINHEIRINHO DO VALE
TAQUARUÇU DO SUL	DOIS IRMÃOS DAS MISSÕES	TAQUARUÇU DO SUL
VICENTE DUTRA	ERVAL SECO	VICENTE DUTRA
VISTA ALEGRE	FREDERICO WESTPHALEN	VISTA ALEGRE
	IRAÍ	IRAÍ
	JABOTICABA	
	NOVO TIRADENTES	
	PALMITINHO	
	PINHAL	
	PINHEIRINHO DO VALE	
	PLANALTO	
	RODEIO BONITO	
	SEBERI	
	TAQUARUÇU DO SUL	
	TRINDADE DO SUL	
	VICENTE DUTRA	
	VISTA ALEGRE	

Fonte: Elaborado pelo autor (2022)

Apresentado o levantamento e o posicionamento dos órgãos públicos da área da justiça e segurança, partimos a apresentação dos serviços instalados em Frederico Westphalen na área financeira e administrativos estaduais e federais que atendem municípios da região.

4.2 SERVIÇOS FINANCEIROS E ADMINISTRATIVOS

Esses serviços com características mais rotineiras e funcionais do que deliberativas como os serviços de justiça, são essenciais ao dia a dia da região do COREDE, pois os órgãos atuam em diferentes áreas, suprimindo as necessidades das pessoas. No levantamento dos órgãos foram encontradas as seguintes instituições.

Figura 17 – Serviços da área financeira e administrativa

SERVIÇOS FINANCEIROS E ADMINISTRATIVOS INSTALADOS EM FREDERICO WESTPHALEN	
1.	INSTITUTO NACIONAL DO SEGURO SOCIAL (INSS)
2.	INSTITUTO BRASILEIRO DE GEOGRAFIA E ESTATÍSTICA (IBGE)
3.	INSPETORIA VETERINÁRIA ESTADUAL
4.	RECEITA FEDERAL
5.	EMPRESA DE ASSISTÊNCIA TÉCNICA E EXTENSÃO RURAL (EMATER)
6.	FUNDAÇÃO GAÚCHA DO TRABALHO E AÇÃO SOCIAL (FGTAS)
7.	COMPANHIA RIOGRANDENSE DE SANEAMENTO (CORSAN)

8.	EMPRESA BRASILEIRA DE CORREIOS E TELÉGRAFOS (CORREIOS)
9.	BANCO DO BRASIL (BB)
10.	BANCO DO ESTADO DO RIO GRANDE DO SUL (BANRISUL)
11.	CAIXA ECONÔMICA FEDERAL

Fonte: Elaborado pelo autor (2022)

Com o levantamento efetuado na área dos serviços Financeiros e Administrativos, cabe demonstrar a localização física dentro do espaço urbano de Frederico Westphalen desses órgãos, vejamos.

Figura 18 - Localização dos serviços financeiros e administrativos em Frederico Westphalen



Fonte: Elaborado pelo autor via Google Earth Pro (2022)

A apresentação da área dos serviços financeiros e administrativos começa com dois serviços a nível federal, o Instituto Nacional do Seguro Social (INSS), que é o órgão responsável pelo pagamento de aposentadorias e demais benefícios aos brasileiros, atende ainda em perícias médicas, atendimento ao público fornecendo certidões, declarações e extratos. Outro órgão federal instalado em Frederico Westphalen é a Receita Federal, este tem seu atendimento regulamentado pela Portaria RFB nº 4.261, de 28 de agosto de 2020. O rol de serviços prestados está elencado no artigo 11 da referida norma, sendo eles:

Art. 11. O atendimento presencial fica restrito à prestação dos seguintes serviços:

I - Atos cadastrais de pessoas físicas, inclusive orientações sobre situação cadastral;

II - Emissão de cópia de documentos relativos à Declaração de Ajuste Anual do Imposto sobre a Renda da Pessoa Física (DIRPF) e aos rendimentos informados em Declaração do Imposto sobre a Renda Retido na Fonte (Dirf);

III - recepção de documentos, requerimentos, defesas e recursos cujo protocolo por meio da internet seja facultativo ou inexistente;

IV - Parcelamentos não disponíveis no sítio eletrônico da RFB, na internet;

V - Emissão de documentos de arrecadação não disponíveis no sítio eletrônico da RFB, na internet;

VI - Consulta de débitos e pendências fiscais de pessoa física e do Microempreendedor Individual (MEI)

A Receita Federal, oferece vários serviços administrativos, apesar de atualmente muito do atendimento se fazer de forma online, ainda é grande a procura pelo atendimento presencial. Desta forma, abaixo demonstramos os municípios atendidos pelo INSS e a Receita Federal:

Figura 19 – Municípios de abrangência INSS e Receita Federal

MUNICÍPIOS DE ABRANGÊNCIA DO INSS	MUNICÍPIOS DE ABRANGÊNCIA DA RECEITA FEDERAL
ALPESTRE	ALPESTRE
AMETISTA DO SUL	AMETISTA DO SUL
CAIÇARA	CAIÇARA
CRISTAL DO SUL	CRISTAL DO SUL
DOIS IRMÃO DAS MISSÕES	DOIS IRMÃOS DAS MISSÕES
ERVAL SECO	ERVAL SECO
FREDERICO WESTPHALEN	FREDERICO WESTPHALEN
IRAÍ	IRAÍ
NOVO TIRADENTES	NOVO TIRADENTES
PALMITINHO	PALMITINHO
PINHEIRINHO DO VALE	PINHEIRINHO DO VALE
PLANALTO	PLANALTO
RODEIO BONITO	RODEIO BONITO
SEBERI	SEBERI
TAQUARUÇU DO SUL	TAQUARUÇU DO SUL
VICENTE DUTRA	VICENTE DUTRA
VISTA ALEGRE	VISTA ALEGRE

Fonte: Elaborado pelo autor (2022)

Coincidentemente esses órgãos acabam atendendo as mesmas cidades com seus serviços. Os órgãos a seguir basicamente trabalham com coleta e processamento de dados, com seus dados auxiliam na construção de políticas públicas ou oferta de vagas de trabalho, sendo eles o IBGE e o FGTAS.

O IBGE é responsável pela coleta de dados de pesquisas, estatísticas e geocientíficas, faz a divulgação de informações através das suas publicações, seus dados servem para fazer análises dos mais variados índices e fatores da sociedade a nível, municipal, regional, estadual e nacional.

A FGTAS se caracteriza por ter atribuições administrativas referentes ao sistema público de emprego, realizando e prestando atividades permanentes de informações sobre mercado de trabalho e intermediação de mão-de-obra. Esses órgãos IBGE e FGTAS contemplam os municípios a seguir.

Figura 20 – Municípios Atendidos por IBGE e FGTAS

MUNICÍPIOS DE ABRANGÊNCIA DO IBGE	MUNICÍPIOS DE ABRANGÊNCIA DA FGTAS
ALPESTRE	ALPESTRE
AMETISTA DO SUL	AMETISTA DO SUL
CAIÇARA	CAIÇARA
CRISTAL DO SUL	CRISTAL DO SUL
FREDERICO WESTPHALEN	DOIS IRMÃOS DAS MISSÕES
IRAÍ	ERVAL SECO
PALMITINHO	FREDERICO WESTPHALEN
PINHEIRINHO DO VALE	GRAMADO DOS LOUREIROS
PLANALTO	IRAÍ
RODEIO BONITO	JABOTICABA
SEBERI	NONOAI
TAQUARUÇU DO SUL	NOVO TIRADENTES
VICENTE DUTRA	PALMITINHO
VISTA ALEGRE	PINHAL
	PINHEIRINHO DO VALE
	PLANALTO
	RIO DOS ÍNDIOS
	RODEIO BONITO
	SEBERI
	TAQUARUÇU DO SUL
	TRINDADE DO SUL
	VICENTE DUTRA
	VISTA ALEGRE

Fonte: Elaborado pelo autor (2022)

No município de Frederico Westphalen temos ainda os Correios e a CORSAN que prestam serviços mais operacionais no dia a dia da região. A CORSAN tem na sua missão, prestar serviços de excelência na área de saneamento básico, cumprindo assim um papel social, ambiental e econômico para a população. Já os Correios, uma das empresas mais conhecidas, presta serviço de correspondência, logística de encomendas e serviços financeiros. CORSAN e os Correios instalados em Frederico Westphalen atendem os municípios na figura 21 adiante.

Figura 21 – Municípios de atendimento da CORSAN e dos Correios

MUNICÍPIOS DE ABRANGÊNCIA DA CORSAN	MUNICÍPIOS DE ABRANGÊNCIA DOS CORREIOS
CAIÇARA	CAIÇARA
FREDERICO WESTPHALEN	FREDERICO WESTPHALEN
IRAI	PALMITINHO
CRISTAL DO SUL	PINHEIRINHO DO VALE
VICENTE DUTRA	TAQUARUÇU DO SUL
	VICENTE DUTRA
	VISTA ALEGRE

Fonte: Elaborado pelo autor (2022)

Esses órgãos demandam além do material humano uma estrutura de equipamentos, e isso pode nos fazer pensar que a diminuição do alcance do atendimento nos municípios da região passa pela limitação da própria organização ou na limitação dos equipamentos necessários, como carros, caminhões entre outros equipamentos.

Ainda com caráter operacional trazemos mais dois órgãos, estes dão suporte ao homem do campo ou trabalhadores rurais, a EMATER e Inspetoria Veterinária, estes estão instalados nos municípios e cumprem papel importante para a região do COREDE. A EMATER tem uma função importantíssima, Florêncio (2009, p.6) afirma:

A Emater/RS–Ascar é uma entidade que possui uma profunda importância no Desenvolvimento Econômico e Social da população Rural do RS, por ter como objetivo proporcionar melhorias na atuação dos agricultores familiares e povos tradicionais do RS.

A EMATER instalada em Frederico Westphalen dá suporte para os escritórios municipais da EMATER em várias cidades da região. A inspetoria Veterinária funciona como uma extensão da Secretaria da Agricultura, Pecuária e Desenvolvimento Rural e acaba atendendo inúmeros serviços como emitir laudos relativos à sanidade animal, apoio ao produtor rural, credenciamentos agropecuários, cadastro de médicos veterinários habilitados, controle e notificações de suspeita de doenças de animais, inspeção de produto de origem animal, sistema de defesa agrícola, informativos técnicos e ainda serviços administrativos.

Desta forma esses órgãos instalados em Frederico Westphalen com o foco de atendimento quase integralmente no rural atende os municípios descritos abaixo.

Figura 22 – Municípios atendidos por EMATER e Inspetoria Veterinária

MUNICÍPIOS DE ABRANGÊNCIA DA EMATER	
ALPESTRE	NOVO XINGU
AMETISTA DO SUL	PALMEIRA DAS MISSÕES
BARRA FUNDA	PALMITINHO
BOA VISTA DAS MISSÕES	PINHAL
CAIÇARA	PINHEIRINHO DO VALE
CERRO GRANDE	PLANALTO
CHAPADA	RIO DOS ÍNDIOS
CONSTANTINA	RODEIO BONITO
CRISTAL DO SUL	RONDA ALTA
DOIS IRMÃOS DAS MISSÕES	RONDINHA
ENGENHO VELHO	SAGRADA FAMÍLIA
ERVAL SECO	SÃO JOSÉ DAS MISSÕES
FREDERICO WESTPHALEN	SÃO PEDRO DAS MISSÕES
GRAMADO DOS LOUREIROS	SARANDI
IRAÍ	SEBERI
JABOTICABA	TAQUARUÇU DO SUL
LIBERATO SALZANO	TRÊS PALMEIRAS
NONOAI	TRINDADE DO SUL
NOVA BOA VISTA	VICENTE DUTRA
NOVO BARREIRO	VISTA ALEGRE
NOVO TIRADENTES	
MUNICÍPIOS DE ABRANGÊNCIA DA INSPETORIA VETERINÁRIA	
FREDERICO WESTPHALEN	
PINHEIRINHO DO VALE	
VISTA ALEGRE	
TAQUARUÇU DO SUL	

Fonte: Elaborado pelo autor (2022)

Por fim, neste tópico, temos os serviços bancários, onde no município existem dois bancos federais e um estadual, as instituições bancárias de forma geral acabam por ofertarem os mesmos serviços como financiamento, pagamentos, saques, depósitos, empréstimos, pagamento de contas entre outros serviços característicos do sistema bancário, em Frederico Westphalen apesar de ter instalados os bancos estes acabam atendendo a região na falta do banco de mesma sigla, assim o Banco do Brasil, Banrisul e a Caixa Econômica atendem os municípios a seguir na região.

Figura 23 – Municípios atendidos por Banco do Brasil, Banrisul e Caixa Econômica

MUNICÍPIOS DE ABRANGÊNCIA DO BANCOS DO BRASIL	MUNICÍPIOS DE ABRANGÊNCIA DO BANRISUL
CAIÇARA	FREDERICO WESTPHALEN
FREDERICO WESTPHALEN	VISTA ALEGRE
VICENTE DUTRA	TAQUARUÇU DO SUL
VISTA ALEGRE	
TAQUARUÇU DO SUL	
MUNICÍPIOS DE ABRANGÊNCIA DA CAIXA ECONÔMICA	
ALPESTRE	PALMITINHO
AMETISTA DO SUL	PINHAL

CAIÇARA	PINHEIRINHO DO VALE
CRISTAL DO SUL	PLANALTO
DOIS IRMÃOS DAS MISSÕES	RODEIO BONITO
ERVAL SECO	SEBERI
FREDERICO WESTPHALEN	TAQUARUÇU DO SUL
IRAÍ	VICENTÉ DUTRA
NOVO TIRADENTES	VISTA ALEGRE

Fonte: Elaborado pelo autor (2022)

Nesse ponto de serviços bancários a Caixa Econômica apresenta uma abrangência regional de maior alcance, provavelmente por ser o banco forte em financiamento imobiliário e atender várias políticas sociais como os auxílios liberados pelo Governo Federal.

4.3 SERVIÇOS DE SAÚDE

Na área da saúde o levantamento feito, apontou três instituições que atendem a região, sendo elas o Hospital de Caridade Divina Providência, 2ª Coordenadoria Regional De Saúde, APAE -Associação De Pais E Amigos Dos Excepcionais.

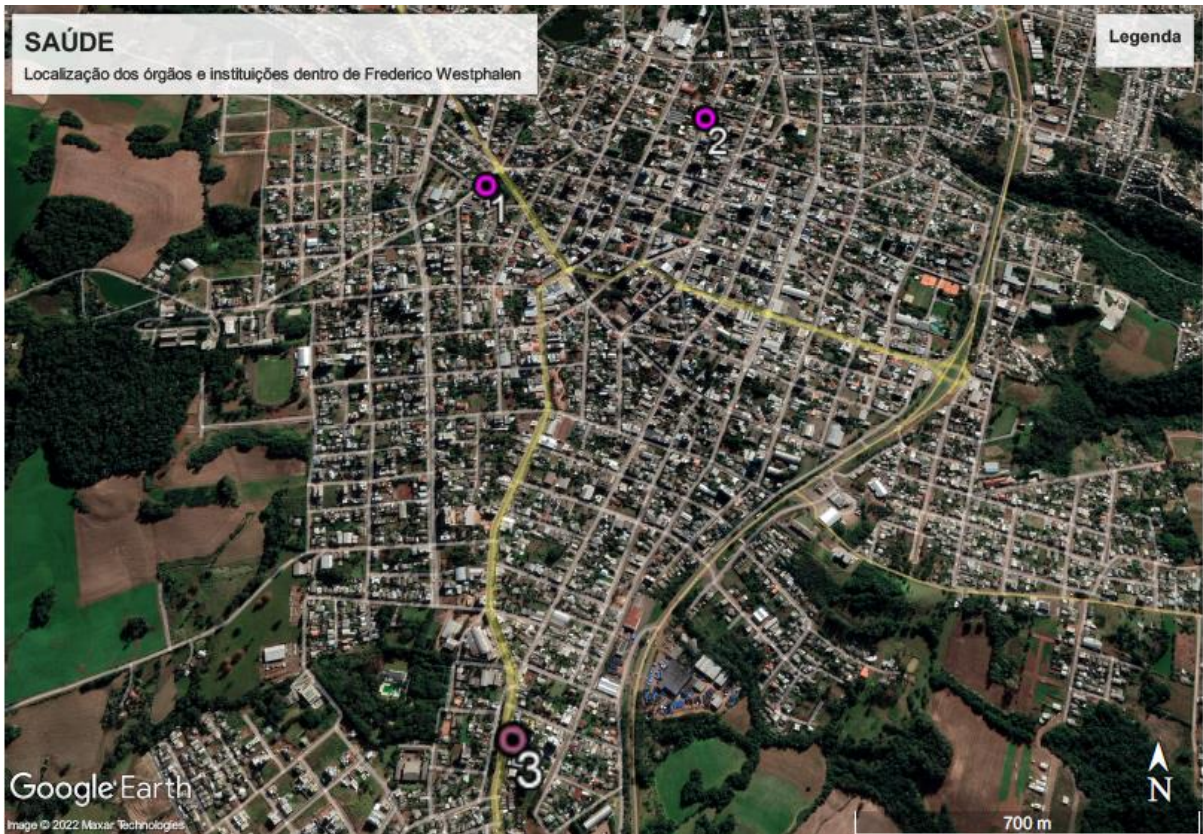
Figura 24 – Serviços de saúde levantados

SERVIÇOS DE SAÚDE INSTALADOS EM FREDERICO WESTPHALEN
1. O Hospital de Caridade Divina Providência
2. 2ª Coordenadoria Regional de Saúde
3. APAE -Associação de Pais e Amigos dos Excepcionais

Fonte: Elaborado pelo autor (2022)

Apesar do número baixo de instituições na área da saúde que fazem com que essa área seja a menor entre todas em órgãos e instituições o seu alcance é considerável. Assim a organização dos serviços de saúde dentro do município de Frederico Westphalen estão demonstramos na figura abaixo.

Figura 25 – Localização dos serviços de saúde em Frederico Westphalen



Fonte: Elaborado pelo autor (2022)

O Hospital Divina Providência (HDP) é uma instituição filantrópica, no município de Frederico Westphalen, sendo mantida pela Sociedade Beneficente do Hospital de Caridade, a sociedade teve sua fundação em 12 de abril de 1947, constituída em uma entidade civil, sem fins lucrativos e tendo como mentor na época o Monsenhor Victor Batistella⁶.

O Hospital Divina Providência é classificado como Média Complexidade, e no momento oferece dois serviços de Alta Complexidade: a UTI e o setor de Hemodiálise, ainda é considerada como uma entidade de Utilidade Pública, credenciada como entidade fornecedora de serviços do SUS (Sistema Único de Saúde), e com atestado de Filantropia.

As instalações do Hospital contam 115 leitos de internação, 10 leitos de unidade de terapia intensiva (UTI), destes, 8 leitos são SUS e 2 convênios particulares, equipe médica com especialidade diversificadas, equipe de enfermagem para suporte,

⁶ Monsenhor Vitor Battistella desempenhou diversas tarefas sociais e políticas em Frederico Westphalen, exercendo também a função de historiador. Revista de Ciências Humanas. URI. V - 7. N11 (2007)

profissionais de nutrição, fisioterapeutas, farmacêuticos entre outros profissionais e colaboradores de serviços gerais e administrativos.

No município de Frederico Westphalen também está presente a 2ª Coordenadoria Regional de Saúde que desempenha as atividades a nível regional de compra de remédios de obrigações judiciais, busca de órgãos para transplante a pedido de hospitais, busca e distribuição de vacinas, fiscalização sanitária e controle de saúde, compras de remédios, treinamento e atualização dos profissionais de saúde dos municípios da regional da coordenadoria.

Ambas as instituições, hospital e coordenadoria, acabam por atenderem os mesmos municípios, sendo um total de 26 municípios conforme as informações coletadas.

Figura 26 – Municípios vinculados aos serviços de saúde

MUNICÍPIOS DE ABRANGÊNCIA DO HOSPITAL DIVINA PROVIDÊNCIA E 2ª COORDENADORIA REGIONAL DE SAÚDE	
ALPESTRE	PALMITINHO
AMETISTA DO SUL	PINHAL
BARRA DO GUARITA	PINHEIRINHO DO VALE
BOM PROGRESSO	PLANALTO
CAIÇARA	RODEIO BONITO
CRISTAL DO SUL	SEBERI
DERRUBADAS	TAQUARUÇU DO SUL
ERVAL SECO	TENENTE PORTELA
ESPERANÇA DO SUL	TIRADENTES DO SUL
FREDERICO WESTPHALEN	TRÊS PASSOS
IRAÍ	VICENTE DUTRA
LIBERATO SALZANO	VISTA ALEGRE
NOVO TIRADENTES	VISTA GAÚCHA

Fonte: Elaborado pelo autor (2022)

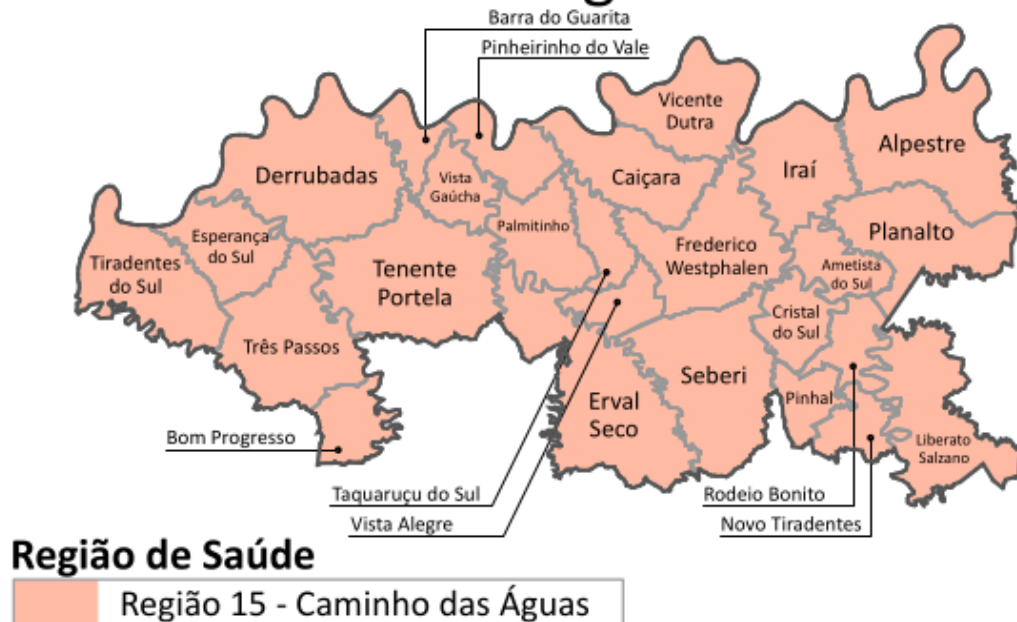
Percebemos que a abrangência de atendimento destas instituições é bem ampla em termos regionais. A última instituição instalada em Frederico Westphalen a ser vista o seu alcance regional é a Associação de Pai e Amigos dos Excepcionais, a instituição atende educação, saúde e assistência social atendendo de forma exclusiva os municípios Frederico Westphalen, Taquaruçu do Sul, Caiçara, Vicente Dutra, Ametista do Sul e Palmitinho.

Desde 2022 a APAE é centro regional de referência em autismo do programa te acolhe⁷ do governo do Estado do Rio Grande do Sul que associa a instituição a região turística dos caminhos das águas que possui abrangência nos mesmos

municípios do Hospital Divina Providência e da 2ª Coordenadoria Regional de Saúde. Desta forma utilizando o mapa da 2ª Coordenadoria Regional de Saúde, acabou por amarrar a vinculação de todas as instituições na área de saúde aos municípios.

Figura 27 – Mapa dos municípios atendidos pela 2º CRS, APE e HDP

2ª Coordenadoria Regional de Saúde



Fonte: Mapa retirado do site da Secretária de Saúde do Rio Grande do Sul < <https://saude.rs.gov.br/estrutura-da-secretaria> > (2022)

O recorte do mapa comprova a grande abrangência dos serviços de saúde e a vinculação a uma rota turística chamada caminho das águas, interessante a vinculação de turismo e saúde, na cooperação de tentar dar suporte ao desenvolvimento.

4.4 SERVIÇOS DE EDUCAÇÃO

Os serviços de educação podem ser divididos e apresentados de duas formas, a primeira seriam os diferentes tipos de escolas estaduais de ensino básico, fundamental, médio, ensino de jovens e adultos e técnica, todas de amparo estadual. Em Frederico Westphalen são treze escolas estaduais que atendem o público interno da cidade e na escola técnica e de jovens e adultos acabam atendendo alunos da região do COREDE.

Partindo desta constatação de atendimento que as escolas públicas fazem quase que exclusiva a população de Frederico Westphalen, há de se deixar claro que o levantamento a seguir das universidades será uma amostra aleatória de uma das universidades, demonstrando seu alcance conforme a origem dos alunos com vínculo com a instituição. De antemão se justifica a forma adotada de levantamento, pois diferentes de serviços judiciários e de segurança, financeiro e administrativo e saúde, estes atuam e atendem os municípios de forma fixa, na área de educação a mobilidade está no aluno, pois este está aluno e logo a frente pode sair da instituição, outra forma é ter um aluno de determinada cidade com vínculo e logo não ter mais, por isso a escolha da universidade de forma intencional.

Assim no município as 13 escolas e as 4 universidades (três públicas e uma comunitária) estão elencadas na figura 28 adiante.

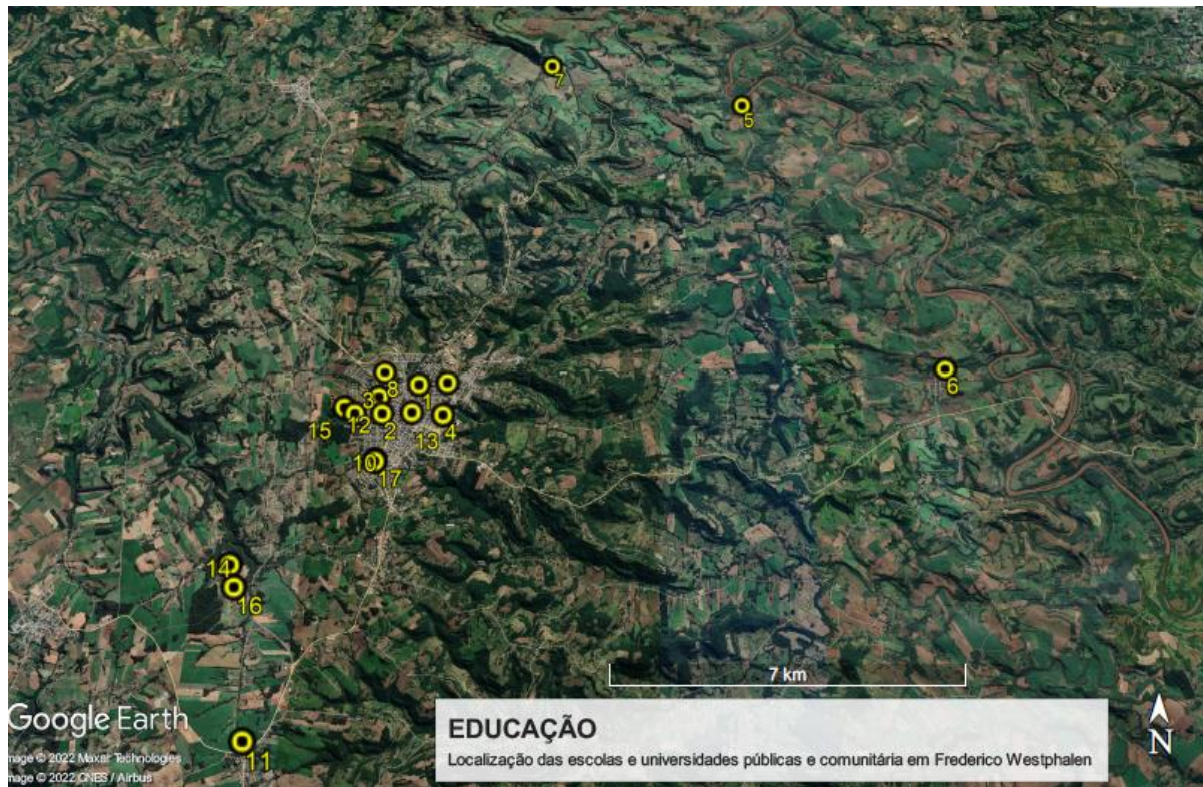
Figura 28 – Serviços de educação levantados

SERVIÇOS DE EDUCAÇÃO INSTALADOS EM FREDERICO WESPThALEN	
1.	⁸ E. E. E. B. SEPÉ TIARAJU
2.	⁹ E. E. E. F. AFONSO PENA
3.	¹⁰ E. E. E. M. CARDEAL RONCALLI
4.	E. E. E. F. CONS.EDGAR MARQUES DE MATTOS
5.	E. E. E. F. MAL. CASTELO BRANCO
6.	E. E. E. F. MONSENHOR VITOR BATISTELLA
7.	E. E. E. F. NATÁLIA GADONSKI
8.	E. E. E. F. NOSSA Sr. ^a DE FÁTIMA
9.	E. E. E. F. SANTO INÁCIO
10.	E. E. E. F. VERGÍNIO CERUTTI – CIEP
11.	E. E. E. F. WALDEMAR SAMPAIO BARROS
12.	E. E. T. JOSÉ CAÑELLAS
13.	NEEJA – APRENDENDO A APRENDER
14.	INSTITUTO FEDERAL FARROUPILHA – FREDERICO WESTPHALEN (IFAR-FW)
15.	UNIVERSIDADE REGIONAL INTEGRADA – FREDERICO WESTPHALEN (URI-FW)
16.	UNIVERSIDADE FEDERAL DE SANTA MARIA (UFSM CAMPUS FW)
17.	UNIVERSIDADE ESTADUAL DO RIO GRANDE DO SUL (UERGS)

Fonte: Elaborado pelo autor (2022)

Na organização espacial dentro do município temos universidades e escolas em áreas urbanas e rurais vejamos.

Figura 29 - Localização das Escolas e Universidades dentro do município



Fonte: Elaborado pelo autor (2022)

As universidades possuem um amplo atendimento a acadêmicos e sociedade de Frederico Westphalen, região, Estado e Brasil.

Desta forma a universidade escolhida foi a Universidade Estadual do Rio Grande do Sul que, conforme informação levantada junto a universidade, possui 175 alunos com vínculo ativo em 2022, dividido em dois cursos de graduação e ainda 33 alunos de pós-graduação, assim justificado a forma de apresentação do quadro, resultando na figura a seguir.

Figura 30 – Municípios atendidos na amostragem da UERGS

MUNICÍPIOS DE ABRANGÊNCIA NA AMOSTRAGEM DA UNIVERSIDADE ESTADUAL DO RIO GRANDE DO SUL (RS)	
AMETISTA DO SUL	MIRAGUAÍ
BARRA DO GUARITA	NOVO TIRADENTES
BELO HORIZONTE	PALMEIRA DAS MISSÕES
BRAGA	PALMITINHO
BRASÍLIA	PAROBÉ
CAIÇARA	PINHAL
CAPÃO DA CANOA	PINHEIRINHO DO VALE
CERRO GRANDE	PLANALTO
CONSTANTINA	PORTO ALEGRE
CRISTAL DO SUL	RIQUEZA

CUNHATAÍ	RODEIO BONITO
EMBU DAS ARTES	SÃO LEOPOLDO
ERVAL SECO	SEBERI
FREDERICO WESTPHALEN	TAQUARUÇU DO SUL
IRAÍ	TENENTE PORTELA
JABOTICABA	UBATUBA
LAJEADO DO BUGRE	VICENTE DUTRA
MARAVILHA	

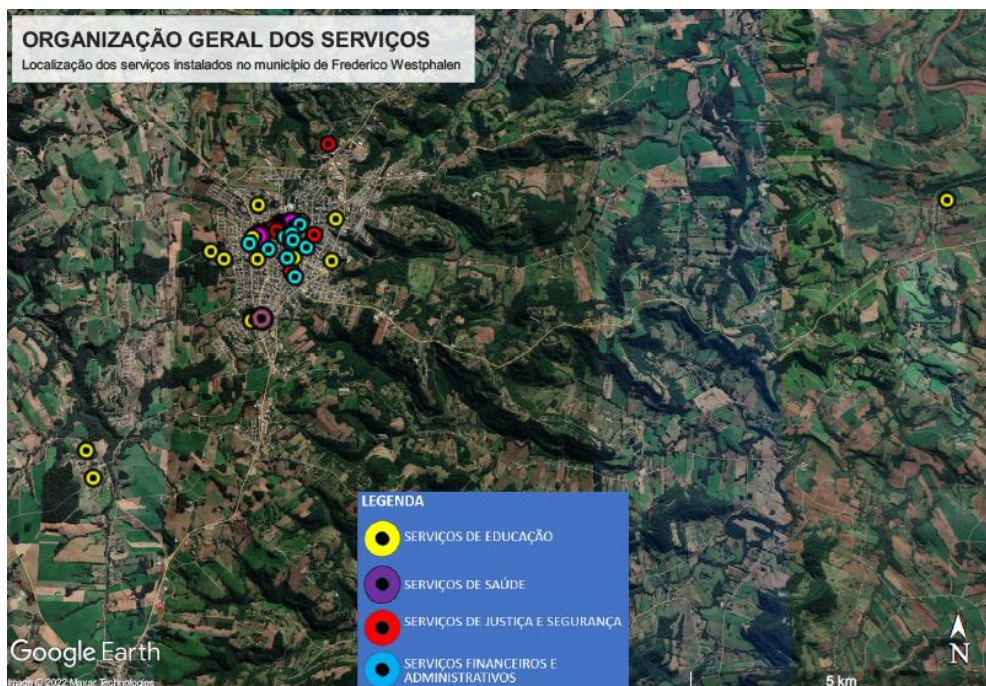
Fonte: Elaborado pelo autor (2022)

Observamos que o atendimento da universidade vai além dos municípios da região. Podemos deduzir que a região pelo número de universidades e cursos associados às instituições particulares, acaba por atender a formação de mão de obra na região, ainda nos cursos acadêmicos, existem na URI mestrados e um doutorado, a UFSM oferta mestrados e todas as universidades oferecem graduações e especializações.

4.5 SÍNTESE DOS RESULTADOS

A síntese do levantamento de dados dos órgãos públicos e instituições comunitárias em Frederico Westphalen, começa com a o posicionamento geral destes dentro do município conforme a figura abaixo.

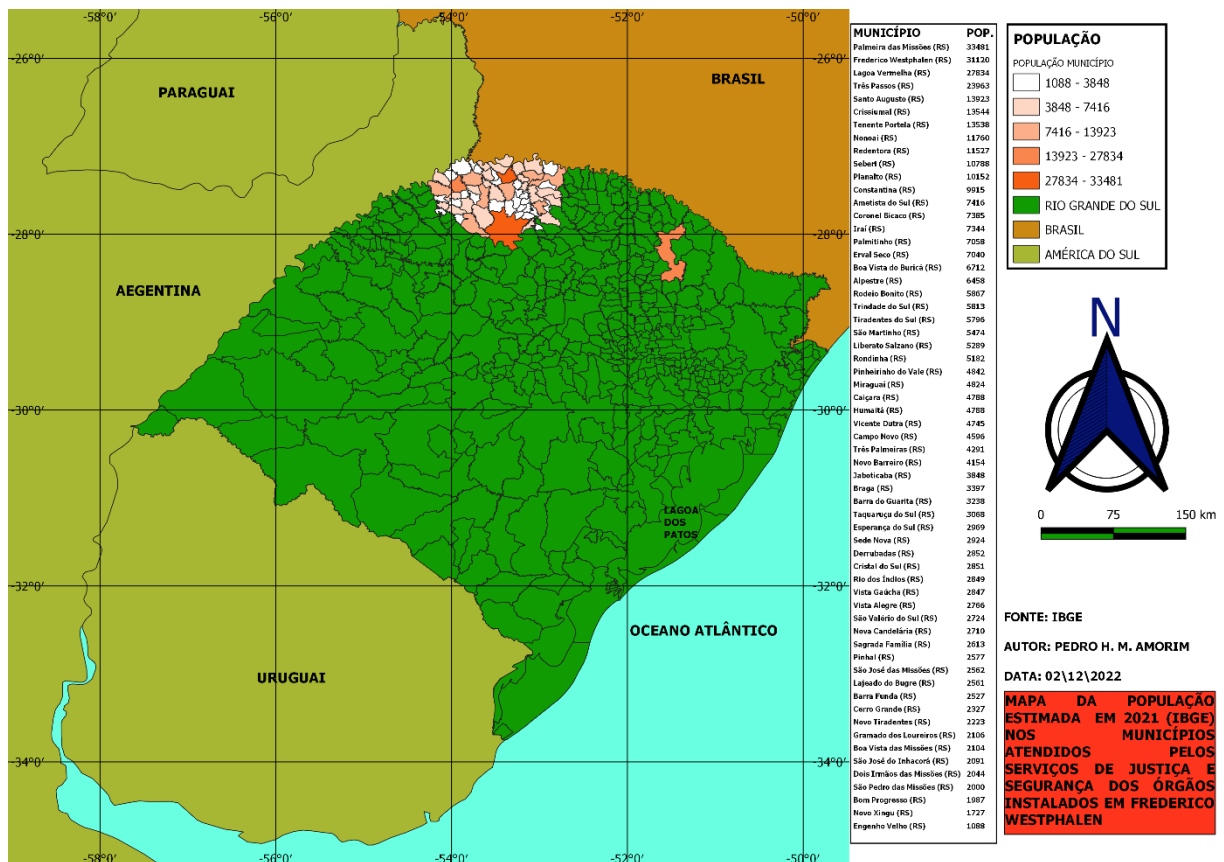
Figura 31 – Localização dos serviços de diferentes áreas no município



Fonte: Elaborado pelo autor no Google Earth Pro (2022)

Com os dados apresentados na área dos serviços de justiça e segurança instalados em Frederico Westphalen, constata-se que esses atendem um total de 61 municípios, uma população conforme o último CENSO (2010) de 410.329 habitantes e uma população estimada conforme dados do IBGE (2021) em 402.987 habitantes, a figura a seguir demonstra como se configura o atendimento desses serviços lotados no município no Estado do Rio Grande do sul.

Figura 32 – Mapa com os municípios atendidos pela área da justiça e segurança Figura



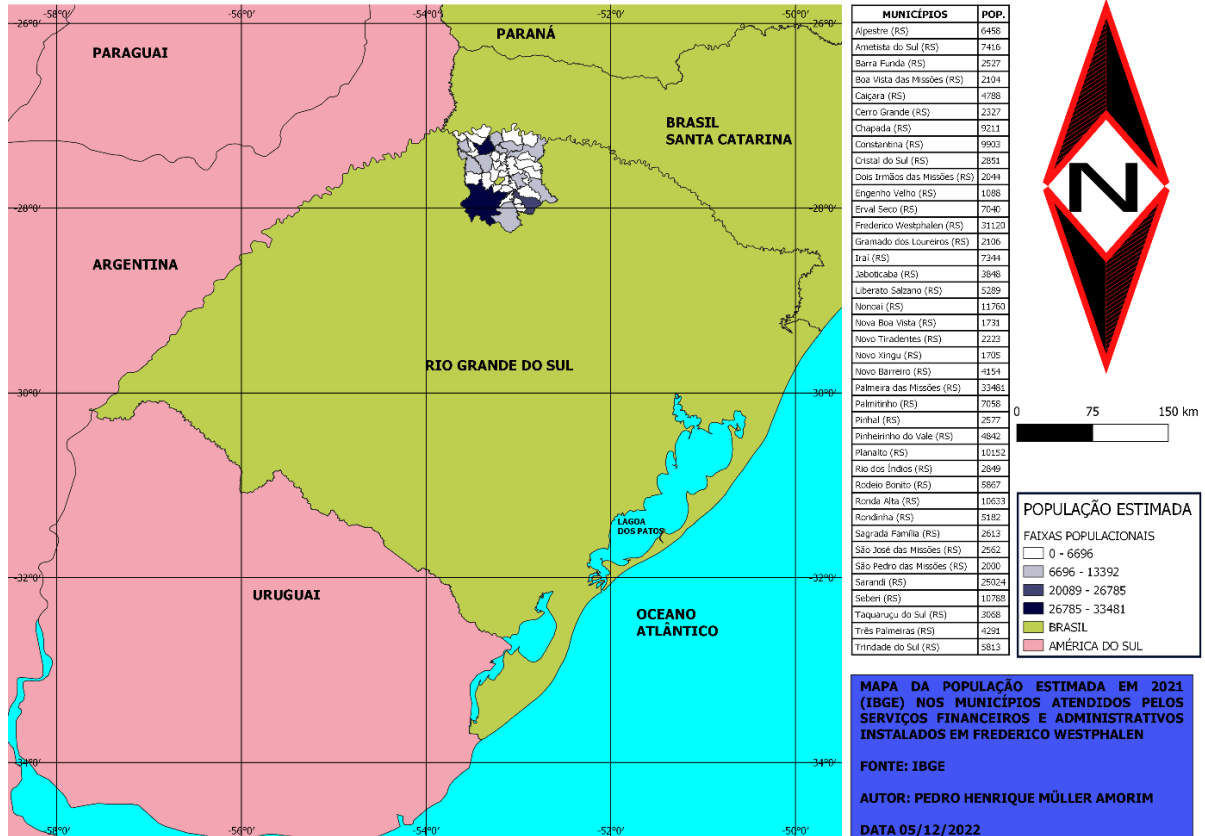
Fonte: Elaborado via QGIS3 pelo autor (2022)

O que chama a atenção nesta figura é o alcance de serviços como do IGP, pois por ser este órgão em Frederico Westphalen um posto regional atende o município de Lagoa Vermelha que fica na região mais central do Estado e desconexos aos demais municípios da região atendidos pela área da justiça e segurança.

Com os dados apresentados da área dos serviços financeiros e administrativos instalados em Frederico Westphalen foi possível constatar que estes atendem um total de 41 municípios, e conforme o último CENSO (2010) 274.337 habitantes e população estimada conforme IBGE (2021) de 275.348 habitantes, atendidos por estes serviços

na região. O mapa a seguir demonstra como se figura o atendimento da área de serviços financeiros e administrativos na região dentro do Estado do Rio Grande do Sul.

Figura 33 – Mapa com os municípios atendidos pela área financeira e administrativa



Fonte: Elaborado via QGIS3 pelo autor (2022)

O que chama a atenção neste mapa é que o município de Lajeado do Bugre está posicionado de forma central interligado a outros municípios que se vinculam a algum tipo dos serviços prestados e instalados no município de Frederico Westphalen, entretanto nesta área de serviços financeiro e administrativo o município de Lajeado do Bugre não se vincula a nenhum dos serviços prestados como demonstra a figura abaixo.

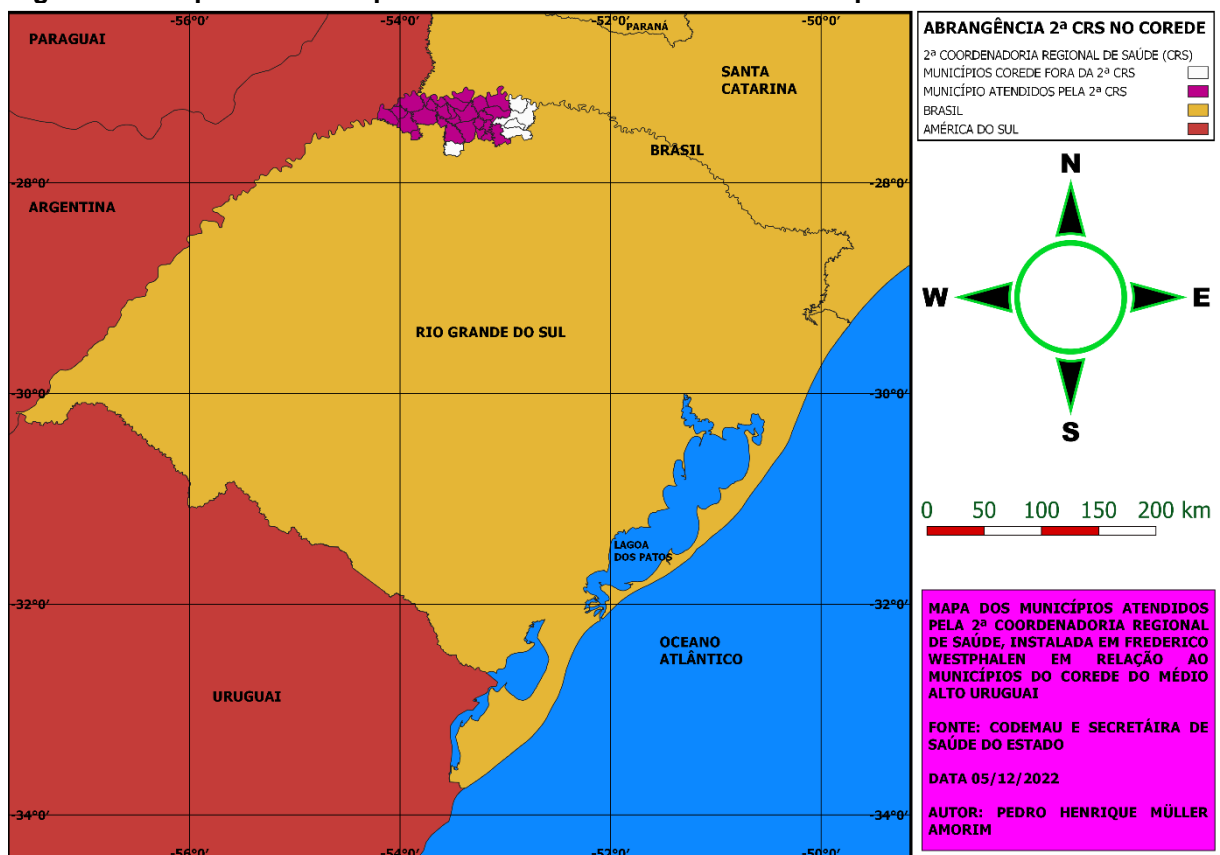
Figura 34 – Mapa identificando o município de Lajeado do Bugre



Fonte: Elaborado via QGIS3 pelo autor (2022)

Na área da saúde, através dos seus serviços públicos e os trabalhos comunitários das instituições acabam por vincular-se a definição de alcance da 2ª Coordenadoria Regional de Saúde conforme mapa abaixo, atende 26 municípios:

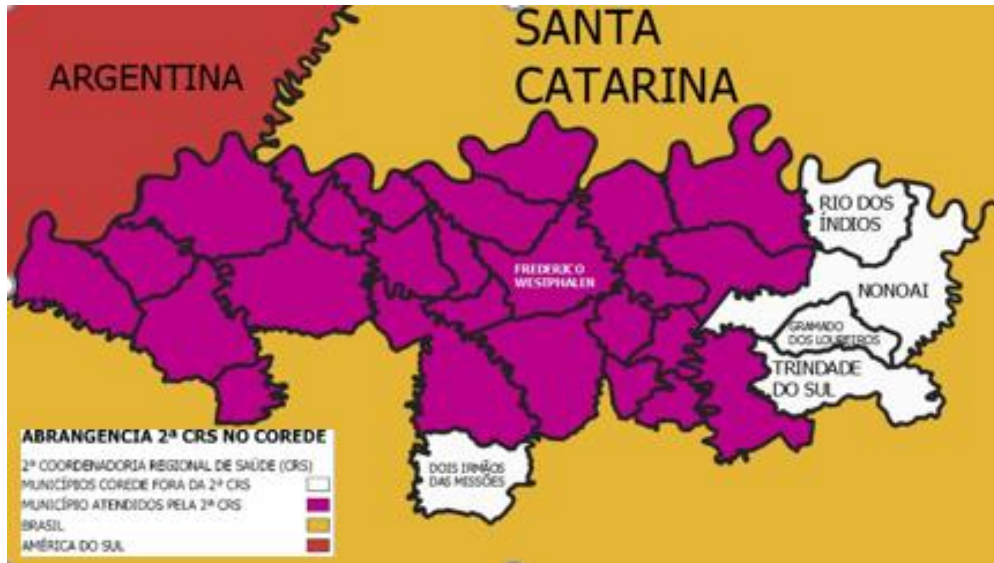
Figura 35 – Mapa dos municípios vinculados a 2ª CRS e os municípios do COREDE



Fonte: Elaborado via QGIS3 pelo autor (2022)

O que chama a atenção é que em comparação aos municípios do COREDE do Médio Alto Uruguai a área de saúde apesar de atender um número maior do que a quantidade de municípios do COREDE, acaba por não atender 5 municípios que fazem parte do COREDE, atendendo 17 ao invés dos 22 municípios do COREDE, e os municípios fora desse atendimento demonstramos na figura a seguir:

Figura 36 – Mapa dos municípios que estão no COREDE e não são atendidos pela área de saúde



Fonte: Elaborado via QGIS3 pelo autor (2022)

Desta forma o total de população atendida no quesito de saúde é com base no CENSO (2010) é de 184.262 habitantes e uma população estimada segundo IBGE (2021) 178.091 habitantes.

Na área da educação por ter uma característica na prestação do serviço e com base na amostragem universitária apresentada, a síntese é que esta área atende toda as cidades do COREDE do Médio Alto Uruguai e ainda atende além desses municípios e seu alcance territorial de atendimento vinculado a origem das pessoas é dinâmico.

Por fim, a abrangência do município de Frederico Westphalen, com os dados levantados e com as áreas definidas se dá com algum tipo de serviço em todo o COREDE do Médio Alto Uruguai e vai além da região do COREDE como demonstram as figuras abaixo.

Figura 37 – Relação dos 65 municípios atendidos pelos serviços em Frederico Westphalen, demonstrando em quais área são atendidos

MUNICÍPIOS / ÁREAS				MUNICÍPIOS / ÁREAS			
*ALPESTRE	X	X	X	NOVO BARREIRO	X	X	-
*AMETISTA DO SUL	X	X	X	*NOVO TIRADENTES	X	X	X
BARRA DO GUARITA	X	-	X	NOVO XINGU	X	X	-
BARRA FUNDA	X	X	-	PALMEIRA DAS MISSÕES	X	-	-
BOA VISTA DAS MISSÕES	X	X	-	*PALMITINHO	X	X	X
BOA VISTA DO BURICÁ	X	-	-	*PINHAL	X	X	X
BOM PROGRESSO	X	-	X	*PINHEIRINHO DO VALE	X	X	X
BRAGA	X	-	-	*PLANALTO	X	X	X
*CAIÇARA	X	X	X	REDENTORA	X	-	-
CAMPO NOVO	X	-	-	*RIO DOS ÍNDIOS	X	X	-
CERRO GRANDE	X	X	-	*RODEIO BONITO	X	X	X
CHAPADA	-	X	-	RONDA ALTA	-	X	-
CONSTANTINA	X	X	-	RONDINHA	X	X	-
CORONEL BICACO	X	-	-	SAGRADA FAMÍLIA	X	X	-
CRISSIUMAL	X	-	-	SANTO AUGUSTO	X	-	-
*CRISTAL DO SUL	X	X	X	SÃO JOSÉ DAS MISSÕES	X	X	-
DERRUBADAS	X	-	X	SÃO JOSÉ DO INHACORÁ	X	-	-
*DOIS IRMÃOS DAS MISSÕES	X	X	-	SÃO MARTINHO	X	-	-
ENGENHO VELHO	X	X	-	SÃO PEDRO DAS MISSÕES	X	X	-
*ERVAL SECO	X	X	X	SÃO VALÉRIO DO SUL	X	-	-
ESPERANÇA DO SUL	X	-	X	SARANDI	-	X	-
*FREDERICO WESPHTALEN	X	X	X	*SEBERI	X	X	X
*GRAMADO DOS LOUREIROS	X	X	-	SEDE NOVA	X	-	-
HUMAITÁ	X	-	-	*TAQUARUÇU DO SUL	X	X	X
*IRAÍ	X	X	X	TENENTE PORTELA	X	-	X
JABOTICABA	X	X	-	TIRADENTES DO SUL	X	-	X
LAGOA VERMELHA	X	-	-	TRÊS PALMEIRAS	X	X	-
LAJEADO DO BUGRE	X	-	-	TRÊS PASSOS	X	-	X
LIBERATO SALZANO	X	X	X	*TRINDADE DO SUL	X	X	-
MIRAGUAÍ	X	-	-	*VICENTE DUTRA	X	X	X
*NONOAI	X	X	-	*VISTA ALEGRE	X	X	X
NOVA BOA VISTA	-	X	-	VISTA GAÚCHA	X	-	X
NOVA CANDELÁRIA	X	-	-				
LEGENDA							
X = ATENDIDO				SERVIÇOS JUSTIÇA E SEGURANÇA			
- = NÃO ATENDIDO				SERVIÇOS FINANCEIROS E ADMINISTRATIVOS			
* MUNICÍPIO DO COREDE MÉDIO ALTO URUGUAI				SERVIÇOS DE SAÚDE			

Fonte: Elaborado via QGIS3 pelo autor (2022)

A figura 37 apresenta a síntese de atendimentos realizados pelos serviços das áreas de análise, demonstrando uma considerável estruturação dos serviços para o atendimento. A figura 38 apresenta o alcance dos serviços no mapa dentro do Estado do Rio Grande do Sul.

5 CONCLUSÃO

Temos com nós que o trabalho alcançou seus objetivos, suas hipóteses, resolveu sua problemática e justificou sua realização.

É nítido que cada vez mais as pessoas gostariam de serviços de excelência próximas das suas vidas, a globalização positiva com o avanço tecnológico tem reforçado cada vez mais a necessidade de organização espacial para suprir necessidades.

A região do COREDE do Médio Alto Uruguai, projetou no Município de Frederico Westphalen a disponibilidade de serviços desejadas, essa forma de organização é assim, pois não tem como o Estado montar e equipar grande gama de serviços em todos os municípios.

O que chama atenção é que geralmente um município quando elevado a base de uma região acaba por elevar seus números em crescimento populacional e alteração de outros dados significativos de atendimento à população, entretanto o município de Frederico Westphalen conseguiu manter a constância de seus dados e índices mesmo com o acolhimento desses serviços prestados para a região.

O município soube organizar seu espaço urbano e atender o espaço rural, e também nesta gama de serviços presentes no município deu suporte ao rural e urbano.

É indiscutível que o município criou sua rede de serviços e de municípios dependentes por hora, organizou seu espaço urbano para recepcionar essa gama de serviços e por isso se justificando como o município referência na região COREDE do Médio Uruguai. Aprofundar um pouco mais a

Muitos cenários no Brasil se desenham como demonstrado no trabalho, o crescimento desorganizado das cidades, fazem com que o Estado concentre seus esforços em um local que oportunize acesso mínimo aos serviços públicos e comunitários necessários pelos cidadãos.

6 REFERÊNCIAS

CÂMARA DE VEREADORES DO MUNICÍPIO DE FREDERICO WESTPHALEN. **História do Município de Frederico Westphalen e do Poder Legislativo**. 2015. Disponível em: < <https://www.fredericowestphalen.rs.leg.br/institucional/historia> >. Acesso em: 01 de julho de 2022.

COELHO, João G. L.; FRIZZO, Paulo A.; MARCONDES, Valéria. **PRÓ-RS IV: Propostas estratégicas para o desenvolvimento regional do Estado do Rio Grande do Sul (2011-2014)**. Passo Fundo: Passo. Grafic, 2010.

CÔRREA, Roberto Lobato. **O Espaço Urbano**. Editora Ática S.A. São Paulo - SP. 1989.

CRUZ, Igor Sacha Florentino. **A Geografia dos Serviços e Sua Transposição Didática para o Livro Didático da Geografia do Ensino Fundamental**. Dissertação. Recife. 2007. Disponível em: < https://repositorio.ufpe.br/bitstream/123456789/6936/1/arquivo6960_1.pdf#:~:text=A%20Geografia%20dos%20Servi%C3%A7os%20conhecida%20como%20as%20atividades,aborda%20as%20rela%C3%A7%C3%B5es%20econ%C3%B4micas%20alterando%20o%20espa%C3%A7o%20geogr%C3%A1fico. >. Acesso em 15 de julho de 2022

ESTADO DO RIO GRANDE DO SUL. **LEI Nº 10.283, DE 17 DE OUTUBRO DE 1994**. Disponível em: < http://www.al.rs.gov.br/Legis/M010/M0100099.ASP?Hid_IDNorma=12666#:~:text=LEI%20N%C2%BA%2010.283%2C%20DE%2017%20DE%20OUTUBRO%20DE,GOV%20ERNADOR%20DO%20ESTADO%20DO%20RIO%20GRANDE%20DO%20SUL >. Acesso em 12 de julho de 2022.

GARNIER, Jaqueline Beaujeu. **Geografia Urbana**. Tradução: Raquel Soeiro de Brito. Fundação Calouste Gulbenkian. Lisboa, Portugal. 1983.

GIRARDI, Edeimar (organizador). **PLANO ESTRATÉGICO DE DESENVOLVIMENTO DA REGIÃO DO MÉDIO ALTO URUGUAI 2015-2030 – CODEMAU**. Frederico Westphalen - RS. Grafimax Editora Gráfica. 2017.

FRANK, Bruno José Rodrigues; SILVA, Jeniffer Silvana da. **Geografia econômica**. Editora e Distribuidora Educacional S.A. Londrina — PR. 2018. 208 p. ISBN 978-85-522-1129-7

FLORENCIO, Jônatas Elias. EMATER/RS – ASCAR e sua relação com o estado do RS. Lume repositório digital / UFRGS. 2019. Disponível em: < <https://lume.ufrgs.br/handle/10183/202274#:~:text=A%20Emater%2FRS%E2%80%933Ascar%20%C3%A9%20uma%20entidade%20que%20possui%20uma,dos%20agricultores%20familiares%20e%20povos%20tradicionais%20do%20RS.> >; Acesso em 28 de novembro de 2022.

IBGE, 2020. **Regiões de influência das cidades: 2018 / IBGE**. Coordenação de Geografia. - Rio de Janeiro. 2020. Disponível em: <

<https://biblioteca.ibge.gov.br/index.php/bibliotecacatalogo?view=detalhes&id=2101728> >. Acesso em 11 de julho de 2022.

IBGE, 2021. **Divisão urbano-regional do Brasil / IBGE**. Coordenação de Geografia. - 2. ed. - Rio de Janeiro: 2021. Disponível em: < <https://biblioteca.ibge.gov.br/visualizacao/livros/liv101862.pdf> >. Acesso em 16 de julho de 2022.

JACOMELLI, Jussara. **Frederico Westphalen: na lógica do Estado positivista-castilhistaborgista (1917-1930)**. Passo Fundo, RS: UPF - Universidade de Passo Fundo, 2002.

MEDAUAR, Odete. **DIREITO ADMINISTRATIVO MODERNO**. 21ª edição. Belo Horizonte. Fórum. 2018.

MINISTÉRIO DA ECONOMIA. SECRETARIA ESPECIAL DA RECEITA FEDERAL DO BRASIL. PORTARIA Nº 4.261, DE 28 DE AGOSTO DE 2020. Disponível em: < <http://normas.receita.fazenda.gov.br/sijut2consulta/link.action?idAto=112023> >. Acesso em 04 de dezembro de 2022.

PEREIRA, Luiz Andrei Gonçalves. **REDES E FLUXOS EM GEOGRAFIA: uma abordagem teórica**. Revista Tocantinense de Geografia, Araguaína (TO), Ano 04, n.0 01, jan-jul. de 2015. Disponível em: < <file:///C:/Users/Samsung/Downloads/1340-Texto%20do%20artigo-30782-1-10-20190326.pdf> >. Acesso em 19 de julho de 2022.

PINTO, Tales dos Santos. **"Cercamentos e Revolução Industrial Inglesa"**; Brasil Escola. Disponível em: < <https://brasilecola.uol.com.br/historiag/cercamentos-revolucao-industrial-inglesa.htm> >. Acesso em 27 de junho de 2022.

PREFEITURA MUNICIPAL DE FREDERICO WESTPHALEN. **Nosso Município**. 2022. Disponível em: < <https://www.fredericowestphalen-rs.com.br/nossomunicipio> >. Acesso em: 04 de julho de 2022.

REIS, Geraldo Neves dos. **Êxodo Rural, causas e consequências**. Artigo. Jornal "Diário de Caratinga". 2017. Disponível em: < <https://vargemalegre.com.br/noticia/240243/exodo-rural-causas-e-consequencias-geraldo-neves-dos-reis-artigo-publicado-no-jornal-diario-de-caratinga-do-dia-30-11-2017> >. Acesso em: 05 de julho de 2022.

RIO GRANDE DO SUL. Constituição do Estado do Rio Grande do Sul. Texto constitucional de 3 de outubro de 1989 com as alterações adotadas pelas Emendas Constitucionais de n.º 1, de 1991, a 82, de 2022. Disponível em: < <http://www2.al.rs.gov.br/dal/LinkClick.aspx?fileticket=AixRs5bbgtw%3D&tabid=3683&mid=5359#:~:text=Art.%201.%C2%BA%20O%20Estado%20do%20Rio%20Grande%20do,todas%20as%20pessoas%20no%20%C3%A2mbito%20de%20seu%20territ%C3%B3rio.> > Acesso em: 06 de dezembro de 2022.

RIO GRANDE DO SUL. lei complementar nº 10.990, de 18 de agosto de 1997. Dispõe sobre o Estatuto dos Servidores Militares da Brigada Militar do Estado do Rio

Grande do Sul e dá outras providências. Disponível em: <
<http://www.al.rs.gov.br/filerepository/repLegis/arquivos/10.990.pdf#:~:text=LEI%20COMPLEMENTAR%20N%C2%BA%2010.990%2C%20DE%2018%20DE%20AGOSTO,GOVERNADOR%20DO%20ESTADO%20DO%20RIO%20GRANDE%20DO%20SUL>>. Acesso em: 06 de dezembro de 2022.

SANTOS, Milton. Por uma outra globalização: do pensamento único à consciência universal. 10. ed. Rio de Janeiro: Record, 2003. 174 p.

SANTOS, Milton. **TÉCNICA ESPAÇO TEMPO Globalização e meio técnico-científico informal**. 2ª edição. São Paulo. Editora Hucitec.1994.

SUPERINTENDÊNCIA DOS SERVIÇOS PENITENCIÁRIOS (SUSEPE).
Apresentação. 2021. Disponível em : <
http://www.susepe.rs.gov.br/conteudo.php?cod_menu=1>. Acesso em 04 de dezembro de 2022.

TAGLIETTI, Douglas Batista. **LEIS DE TERRAS E A COLONIZAÇÃO DO MÉDIO ALTO URUGUAI – RS (1917 – 1960)**. Frederico Westphalen. URI. 2006.

TRIBUNAL DE CONTAS RS (TCE-RS). Fiscaliza-apresentação.2022. Disponível em: < <https://tcers.tc.br/cidadao/sobre-o-tce/apresentacao/> > Acesso em: 05 de dezembro de 2022.

