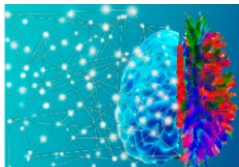




**XXXIII SIC** SALÃO INICIAÇÃO CIENTÍFICA

<b>Evento</b>	Salão UFRGS 2021: SIC - XXXIII SALÃO DE INICIAÇÃO CIENTÍFICA DA UFRGS
<b>Ano</b>	2021
<b>Local</b>	Virtual
<b>Título</b>	PERFIL DE ADESÃO À PLANOS DE SAÚDE SUPLEMENTAR NOS IDOSOS PARTICIPANTES DO PROGRAMA DE EXTENSÃO UNIVERSIDADE ABERTA PARA PESSOAS IDOSAS
<b>Autor</b>	VALQUIRIA ZANDONA NEDEL
<b>Orientador</b>	ADRIANE RIBEIRO TEIXEIRA



**PERFIL DE ADESÃO À PLANOS DE SAÚDE SUPLEMENTAR NOS IDOSOS PARTICIPANTES DO PROGRAMA DE EXTENSÃO UNIVERSIDADE ABERTA PARA PESSOAS IDOSAS  
VALQUÍRIA ZANDONÁ NEDEL  
ADRIANE RIBEIRO TEIXEIRA**

**JUSTIFICATIVA:** O projeto de extensão “Universidade Aberta para Pessoas Idosas (UNAPI)”, vinculado à Universidade Federal do Rio Grande do Sul, atende indivíduos com idade superior a 60 anos, objetivando a educação continuada desses idosos, promovendo a intergeracionalidade e a formação de recursos humanos em envelhecimento. Na perspectiva de transição demográfica brasileira, denota-se um rápido processo de envelhecimento, que culmina na necessidade de ampliar e aprimorar a atenção à saúde dos idosos ( VASCONCELOS, 2012). Ainda, a partir do início dos anos 90, a dificuldade de acesso e a baixa qualidade atribuída ao sistema público de saúde vêm sendo considerados fatores importantes na determinação do crescimento da adesão à planos de saúde privados, de modo que, os idosos possuem a maior cobertura de saúde suplementar em todas as unidades da federação (HERNANDES, 2012). **OBJETIVOS:** Isto posto, objetivou-se verificar a adesão à planos de saúde suplementares nos membros do programa. **METODOLOGIA:** As matrículas do programa são feitas através de um formulário online, de modo que, sob parecer favorável do Comitê de Ética em Pesquisa da Universidade Federal do Rio Grande do Sul (CEP/UFRGS), coletam-se dados socioeconômicos e demográficos. **RESULTADOS:** Foram obtidas 433 respostas acerca da detenção de planos de saúde, sendo destas 394 de integrantes do sexo feminino e 39 de integrantes do sexo masculino. Aferiu-se que, 14,6% (63) dos idosos utilizam apenas os serviços do Sistema Único de Saúde, enquanto 85,4% (370) dos idosos afiliam-se a algum plano de saúde privativo. Tal característica atrela-se muito ao perfil socioeconômico da maioria dos idosos integrantes. Evidencia-se grande cobertura de plano de saúde suplementar entre os participantes, contrapondo-se aos dados da população idosa total porto-alegrense, em que 14,4% dos idosos apresentam plano de saúde suplementar (PINTO, 2004).

**REFERÊNCIAS BIBLIOGRÁFICAS**

HERNANDES, E. S. C. et al. **Idosos com e sem plano de saúde e características socioepidemiológicas associadas.** Rev Saúde Pública 2012;46(6):1030-8.

VASCONCELOS, A. M. N. **Transição demográfica: a experiência brasileira.** Epidemiol. Serv. Saúde, Brasília, 21(4):539-548, out-dez 2012.

PINTO, L. F. **Planos privados de assistência à saúde: cobertura populacional no Brasil.** Ciência & Saúde Coletiva, 9(1):85-98, 2004.