

VOZES DIVERSAS DIFERENTES SABERES



SALÃO DE INICIAÇÃO CIENTÍFICA XXX SIC

15 A 19
OUTUBRO
CAMPUS DO VALE



ESTUDO COMPARATIVO ENTRE O EDIFÍCIO DE OSCAR NIEMEYER PARA A INTERBAU EM BERLIM E O EDIFÍCIO PUERTO EM PUNTA DEL ESTE

UFRGS - Faculdade de Arquitetura e Urbanismo

Autor: Luciano Battistel

Orientadora: Maria Luiza Adms Sanvitto



INTRODUÇÃO

Este trabalho tem como objetivo a análise comparativa entre o edifício de habitação projetado por Oscar Niemeyer, em 1955 para a Interbau, primeira Exposição Internacional de Arquitetura no pós-guerra, em Berlim na Alemanha, realizada em 1957, e o Edifício Puerto, projetado pelos arquitetos uruguaios Gómez Platero e Lopez Rey em 1959, localizado em Punta del Este, Maldonado, Uruguai.

A implantação das edificações que venceu o concurso para o bairro Hansaviertel em Berlim, destinado para a Interbau, rompia com a morfologia urbana de configuração de quarteirão, ruas e praças, propondo a distribuição de edificações em uma extensa área verde. A proposta de Oscar Niemeyer para esta exposição é composta por um edifício em barra de 12 pavimentos, elevado sobre pilotis, com uma torre de circulação vertical que se conecta ao edifício em três diferentes alturas.

Punta del Este é uma porção peninsular da cidade de Maldonado, a 140km de Montevideo, que define a divisa entre o Rio da Prata e o Oceano Atlântico. Caracteriza-se por uma ocupação sazonal, com aumento populacional significativo no verão. O Edifício Puerto se localiza nesta península, composto por 11 pavimentos elevados sobre pilotis, voltados para o porto que abriga barcos de lazer.

METODOLOGIA

Para o desenvolvimento dos estudos foram analisados o contexto histórico de cada região e levantamento biográfico dos arquitetos a partir de referências bibliográficas e produções acadêmicas. Para a produção dos desenhos utilizou-se registros realizados pela orientadora, teses de mestrado e doutorado, livros, revista e sites que fazem referência as

obras e contextos locais e culturais. Por se tratar de projetos arquitetônicos que sofreram modificações na execução as produções são estimativas a partir de desenhos publicados e análise do construído através da plataforma virtual Google Maps e Google Earth.

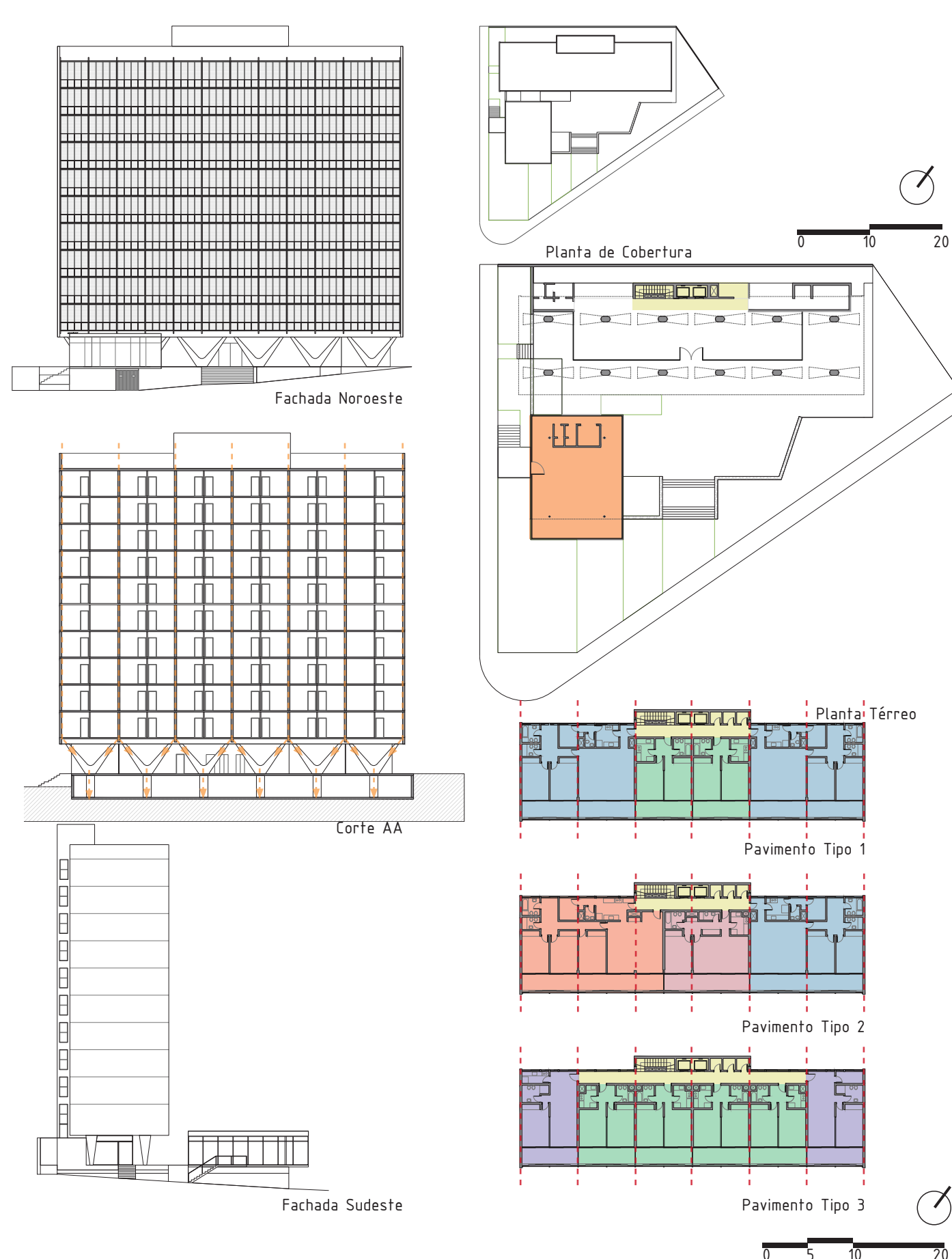
DESENVOLVIMENTO E RESULTADOS

Ao longo do estudo foram analisados diversos aspectos relevantes, dentro deles pode-se destacar o contexto histórico distinto em que cada edifício foi concebido. Berlim se recuperavam da Segunda Guerra Mundial, necessitando de habitação de caráter social, já Punta del Este, se encontrava em estabilidade e expansão econômica estimuladas pelo turismo e hotelaria.

Quanto à implantação, o Edifício de Oscar Niemeyer disfrutava de grande liberdade no lote, tirando proveito das visuais do entorno, de um lado se volta para a Hansaplatz e para o outro o Tiergarten, isso se torna premissa de projeto aonde todos os apartamentos têm dupla visual, permitindo ventilação cruzada. No caso de uruguio, o edifício foi implantado em um contexto urbano já consolidado, com edificações construídas no entorno e lotes adjacentes, mas a posição estratégica, geometria e a topografia do lote permitem que na fachada principal mantenham as visuais do Porto de Punta del Este e do Rio da Prata.

Ambos os edifícios apresentam forma tipo barra elevadas sobre pilares em forma de V, permitindo maior fluidez no térreo, e volume de circulação externa ao volume principal, apesar de o Edifício de Oscar Niemeyer além de possuir uma circulação vertical interna, ainda conta com uma torre de circulação descolada do corpo, que se conectada ao edifício em apenas 3 pontos.

EDIFÍCIO PUERTO - 1959 - Gómez Platero e Rodolfo Lopez Rey



Módulo Estrutural do pavimento tipo tem o vão estrutural de 6,3m, já no pavimento térreo reduz 1 vão pela convergência dos pilares em V a um único apoio de mesmo espaçamento. No sentido transversal o vão é de 5,9m com balanços de 2,5m.

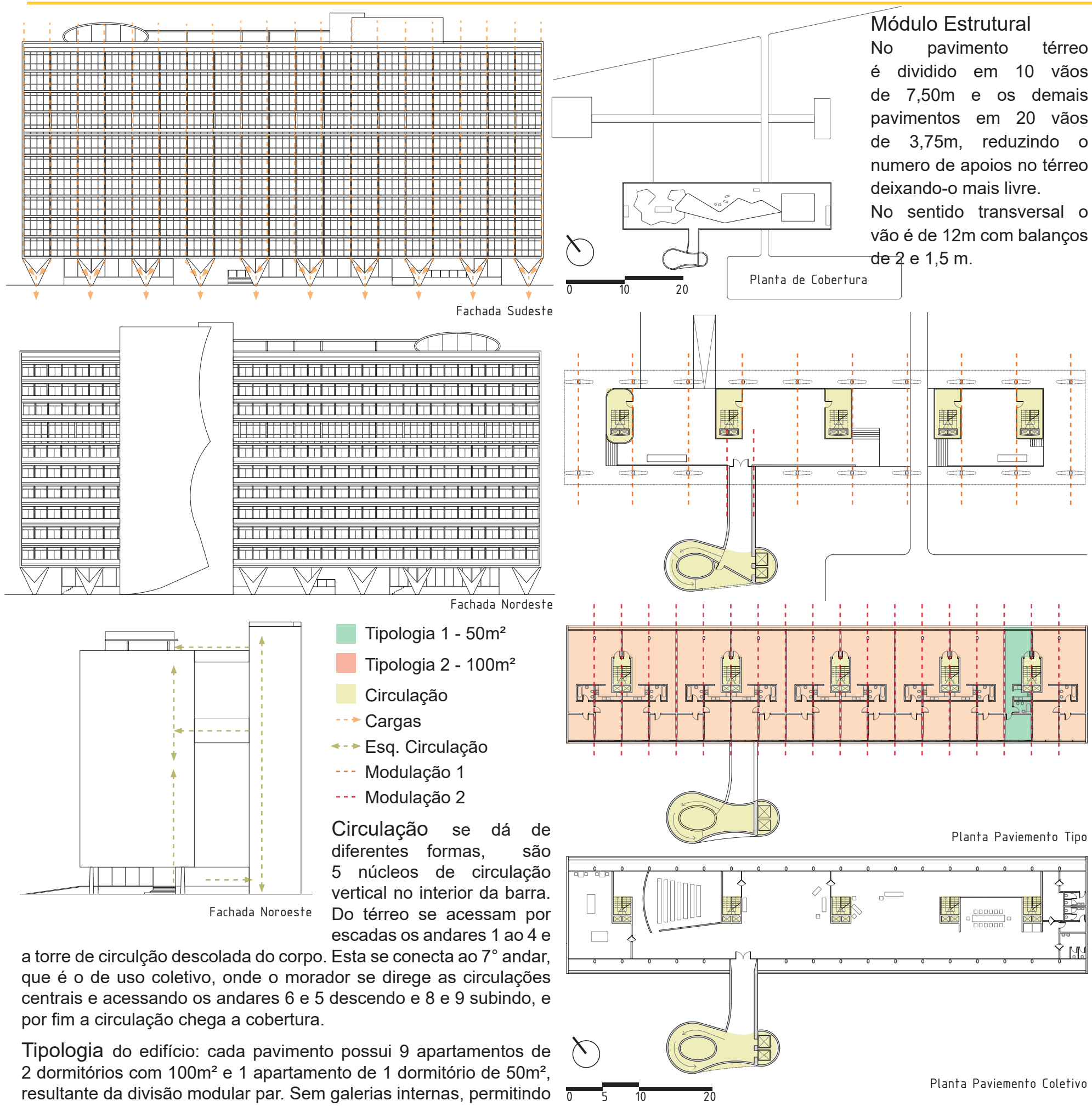
Circulação é composta por um único volume acoplado a barra do edifício, no térreo tem acesso a circulação vertical que leva a todos os andares, a qual se cria um corredor interno que conecta todos as unidades do andar. O acesso ao restaurante, localizado no térreo, é feito por uma escada lateral paralela a entrada principal.

Tipologia do edifício é composta por diferentes arranjos de plantas, com 5 tipos de apartamentos e áreas diferentes, que variam de 1,2 e 3 dormitórios e áreas de 55m² a 160m².

Fachada noroeste segue uma ordem geométrica formada por retângulos e quadrados, configurando uma grelha, as fachadas laterais são compostas por grande planos sem aberturas.

- Tipologia 1 - 130m²
- Tipologia 2 - 55m²
- Tipologia 3 - 160m²
- Tipologia 4 - 83m²
- Tipologia 5 - 64m²
- Restaurante
- Circulação
- Cargas
- Modulação

EDIFÍCIO PARA INTERBAU- 1955 - Oscar Niemeyer



Módulo Estrutural No pavimento térreo é dividido em 10 vãos de 7,50m e os demais pavimentos em 20 vãos de 3,75m, reduzindo o numero de apoios no térreo deixando-o mais livre. No sentido transversal o vão é de 12m com balanços de 2 e 1,5 m.

- Tipologia 1 - 50m²
- Tipologia 2 - 100m²
- Circulação
- Cargas
- Esq. Circulação
- Modulação 1
- Modulação 2

Circulação se dá de diferentes formas, são 5 núcleos de circulação vertical no interior da barra. Do térreo se acessam por escadas os andares 1 ao 4 e a torre de circulação descolada do corpo. Esta se conecta ao 7º andar, que é o de uso coletivo, onde o morador se dirige as circulações centrais e acessando os andares 6 e 5 descendo e 8 e 9 subindo, e por fim a circulação chega a cobertura.

Tipologia do edifício: cada pavimento possui 9 apartamentos de 2 dormitórios com 100m² e 1 apartamento de 1 dormitório de 50m², resultante da divisão modular par. Sem galerias internas, permitindo dupla insolação em todos os apartamento, com acesso por escadas a cada 2 unidades habitacionais. No pavimento coletivo estão localizados as salas de festas, restaurante, televisão e jogos, no terraço foram previstos sala para atividades físicas e uma piscina infantil.

Bibliografia:
 ESKINAZ, Mara Oliveira. A Interbau 1957 em Berlim: diferentes formas de habitar a cidade moderna pela UFRGS (2008). Dissertação em Mestrado de Arquitetura e Urbanismo UFRGS.
 ESKINAZ, Mara Oliveira. COMAS, Carlos Eduardo. Niemeyer em Berlim (2008). ArqTexto 10/11
 PARDO, Luis García. Montevideo: Editorial dos Puntos, 2000.
 REY, Rodolfo Lopez. Biografia. <http://arquitectolopezrey.com/> > acesso fevereiro 2018
 CAMPOS, Márcio Correia. Niemeyer em Berlim: idas e vindas de um edifício habitacional (1). 131.08 ano 11 abr. 2011.
<http://www.urugui.org/a-historia-de-punta-del-este/>
<http://www.fadu.edu.uy/sma/retro/gomlp/>
<http://www.lr21.com.uy/cultura/91459-monografia-ejemplar-sobre-un-arquitecto>
<https://nomada.uy/guide/view/attractions/4233>