

## INTRODUÇÃO

Esse trabalho é a conclusão de cinco anos de pesquisa. Na mesma linha do trabalho apresentado em 2016, abordamos os mitos geográficos e toponímicos do período clássico, ou seja, os mitos greco-romanos relacionados aos locais do mundo conhecidos por esses dois povos e os mitos que tentam explicar o porquê de o mundo ser como ele é.

Desejávamos criar um e-book que seria utilizado tanto como material de apoio na graduação quanto distribuído e publicados no site do grupo de pesquisa. Todavia, tal opção se mostrou por demais trabalhosa e optou-se por transferir os textos e imagens para um site.

## O ATLAS DA MITOLOGIA CLÁSSICA

A ideia por trás do site é criar um espaço de aprendizagem que pode ser acessado pelo grande público com um conteúdo que seja confiável, posto que os textos foram criados a partir de teóricos e críticos de mitologia, em especial Junito de Souza Brandão, a quem damos destaque pela qualidade da obra e por ser brasileiro. Contudo, nosso trabalho não se resume em criar uma coletânea de mitos, mas analisar cada um deles de modo a criar algo como um guia de viagem da mitologia clássica. Dessa forma, um estudante do tema pode se situar melhor, por exemplo, nas peregrinações de Ulisses e Eneias ou na visão cosmológica em suas diferentes épocas, sendo a religião e a filosofia os motores para as modificações na cosmologia greco-romana.

As fontes da literatura helênica foram: *Odisseia*, de Homero, e *Teogonia*, de Hesíodo; da literatura latina: *Eneida*, de Virgílio, *As Metamorfoses*, de Ovídio e *De Astronomia e Genealogiorum Libri*, de Higino Mitógrafo. Os críticos e teóricos de mitologia utilizados foram: Junito de Souza Brandão, Zélia de Almeida Cardoso, Renè Menard e Tassilo Orpheu Spalding. O material se encontra publicado online.

## CONCLUSÃO

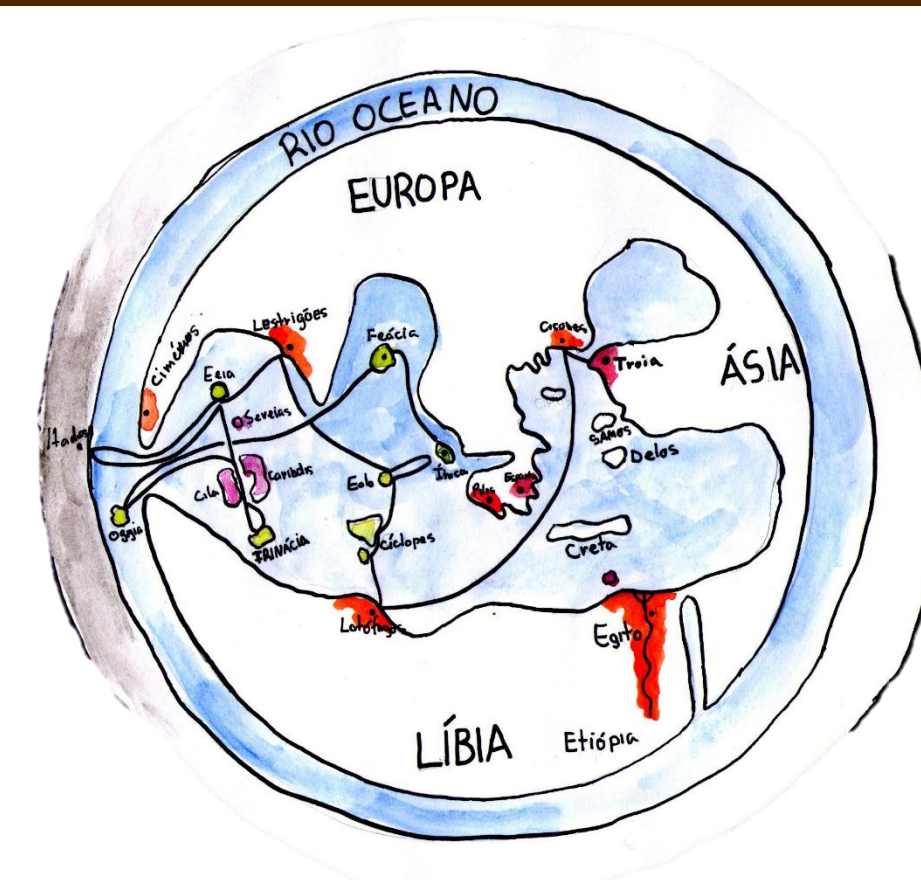
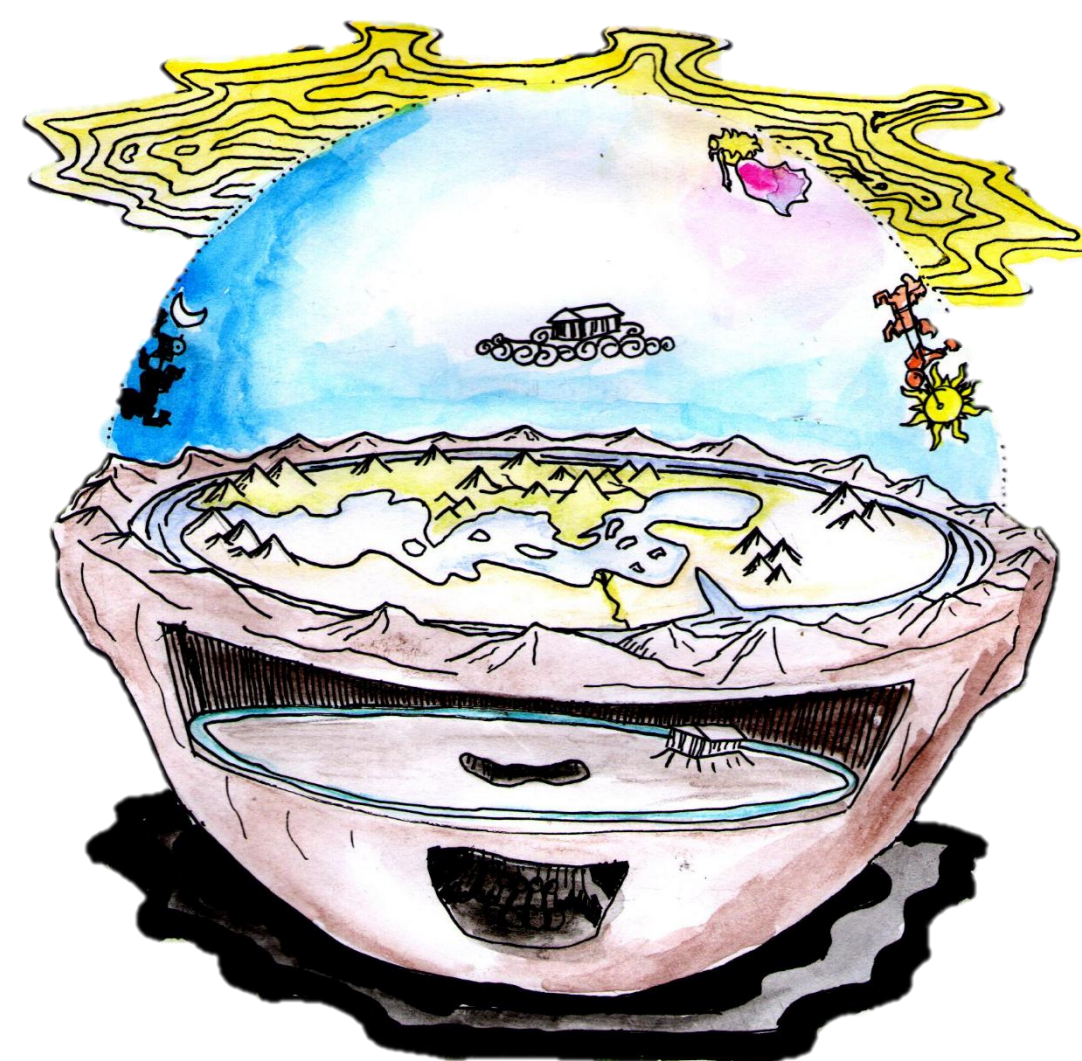
A relação entre o espaço físico geográfico e o homem é, desde a antiguidade, um tema frequente na mitologia e, conseqüentemente, nas suas literaturas. Entre os gregos, percebemos um grande fascínio pelo mundo e o porquê de ele ser como é; a mitologia foi a primeira forma através da qual os antigos tentaram explicar os fenômenos sociais e da natureza. Hoje, numa época em que o homem se distanciou e domou o mundo, tais textos exercem um fascínio incrível. Todavia, nós, brasileiros, por vivermos tão longe daquelas paragens helênicas, podemos apresentar dificuldade de nos apropriarmos dessas obras que retratam um mundo além-mar num tempo remoto. Renovar os laços entre o leitor, o texto e as suas relações intertextuais com o espaço é a razão de ser do *Atlas*.

## OBJETIVOS

Através do *Atlas da Mitologia Clássica* buscamos:

- explicitar as relações entre o mundo mítico e a realidade geográfica;
- entender como o processo de construção do mundo através da narrativa mítico-literária se dá;
- produzir mapas que facilitem e ilustrem a leitura de textos clássicos, principalmente os épicos (*Iliada*, *Odisseia*, *Eneida*, *Argonáutica* e *As Metamorfoses*);
- disponibilizar esse material para o grande público.

Exemplo de ilustrações criadas para o site.



Acima, a viagem de Ulisses; à esquerda, o Cosmos da mitologia clássica.

## REFERÊNCIAS

- BRANDÃO, Junito de Souza. *Dicionário Mítico-Etimológico da Mitologia e da Religião Romana*. Vozes. Petrópolis: 1993.
- \_\_\_\_\_. *Mitologia grega Volume I*. Petrópolis: Vozes, 1987.
- \_\_\_\_\_. *Mitologia grega Volume II*. Petrópolis: Vozes, 1987.
- \_\_\_\_\_. *Mitologia grega Volume III*. Petrópolis: Vozes, 1987.
- DUECK, Daniela. *Geography in Classical Antiquity*. Cambridge: Cambridge University Press, 2012.
- CARDOSO, Zélia de Almeida. *A literatura latina*. São Paulo: Martins Fontes, 1989.
- HESÍODO. *Teogonia*. São Paulo: Iluminuras, 1995.
- HIGINO MITÓGRAFO. *De Astronomia*. Domínio Público, fonte: [https://la.wikisource.org/wiki/De\\_Astronomia](https://la.wikisource.org/wiki/De_Astronomia)
- \_\_\_\_\_. *Genealogiorum Liber - Fabulae*. Domínio Público, fonte: [https://la.wikisource.org/wiki/Genealogiarum\\_liber](https://la.wikisource.org/wiki/Genealogiarum_liber).
- HOMERO. *Iliada*. Rio de Janeiro: Ediouro, 1996.
- \_\_\_\_\_. *Odisseia*. São Paulo: Penguin Classics Companhia das letras, 2011.
- MENARD, Renè. *Mitologia Greco-Romana I*. São Paulo: Opus, 1991.
- \_\_\_\_\_. *Mitologia Greco-Romana II*. São Paulo: Opus, 1991.
- \_\_\_\_\_. *Mitologia Greco-Romana II*. São Paulo: Opus, 1991.
- OVÍDIO. *As Metamorfoses*. Rio de Janeiro: Ediouro, 1983.
- SPALDING, Tassilo Orpheu. *Dicionário de Mitologia latina*. São Paulo: Cultrix, 2000.
- VEYNE, Paul. *Acreditavam os gregos em seus mitos?* São Paulo: Brasiliensis, 1983
- VIRGÍLIO. *Eneida*. Trad. Tarssilo Orpheu Spalding. São Paulo: Cultrix, 2007.