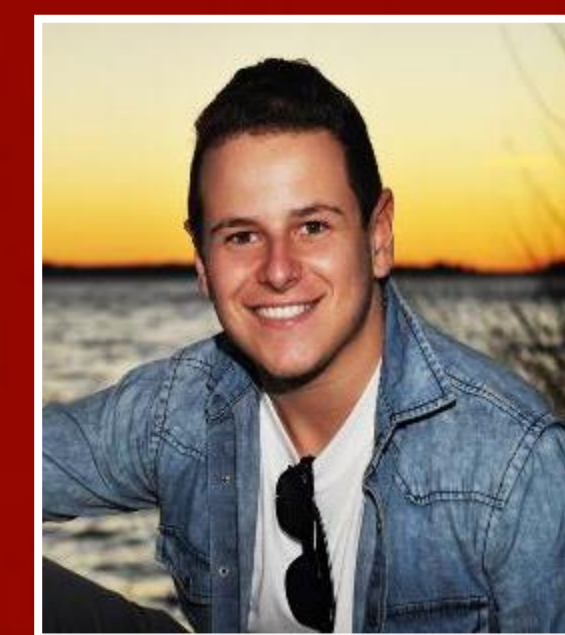




EXPERIÊNCIAS E SIGNIFICADOS DA PERDA DENTÁRIA EM USUÁRIOS ADULTOS E IDOSOS DO SISTEMA ÚNICO DE SAÚDE (SUS)



Fernando Valentim Bitencourt*, Ramona Fernanda Ceriotti Toassi
Universidade Federal do Rio Grande do Sul
*fernando.bitencourt@ufrgs.br

INTRODUÇÃO

A perda dentária reflete em mudanças físicas, biológicas e até emocionais, podendo afetar a qualidade de vida das pessoas, além de gerar uma grande demanda de tratamentos protéticos (FISKE et al., 2001; GERRITSEN et al., 2010).

OBJETIVO

Compreender as experiências e significados da perda dentária em adultos e idosos usuários da Atenção Primária à Saúde (APS) do Sistema Único de Saúde no município de Porto Alegre, Rio Grande do Sul.

METODOLOGIA

- Estudo de abordagem qualitativa
- Usuários da Atenção Primária/Saúde da Família de Porto Alegre, RS
- Critérios de inclusão: apresentar perda dentária e estar nas faixas etárias de 35-44 e 65-74 anos
- Amostragem intencional por saturação (n=66)
- Entrevistas domiciliares, individuais, semiestruturadas, gravadas em equipamento de áudio e transcritas
- Os relatos interpretados pela análise de conteúdo (Bardin, 2011) com o apoio do software ATLAS.ti
- Pesquisa aprovada pelo Comitê de Ética – UFRGS/PMPA (CAAE 20477513630015338)

RESULTADOS

Caracterização dos indivíduos entrevistados segundo as variáveis sexo e posição dos dentes perdidos.

VARIÁVEIS	ADULTOS (35-44 anos)	IDOSOS (65-74 anos)	TOTAL
SEXO			
Feminino	26	24	50
Masculino	5	11	16
POSIÇÃO DOS DENTES PERDIDOS			
Dentes anteriores (incisivos e caninos)	--	--	--
Dentes posteriores (pré-molares e molares)	23	6	29
Dentes anteriores e posteriores	7	22	29
Edentulismo	1	7	8
TOTAL	31	35	66

NARRATIVAS SOBRE PERDA DENTÁRIA

Significado da experiência da perda dentária posterior

Deixei de sair por causa da falta dos dentes. Tu tens que estar te cuidando no falar, no sorrir, não pode mais dar aquelas gargalhadas. Me incomoda pelo convívio social. (Mulher, 40 anos, com perda dentária posterior superior e inferior)

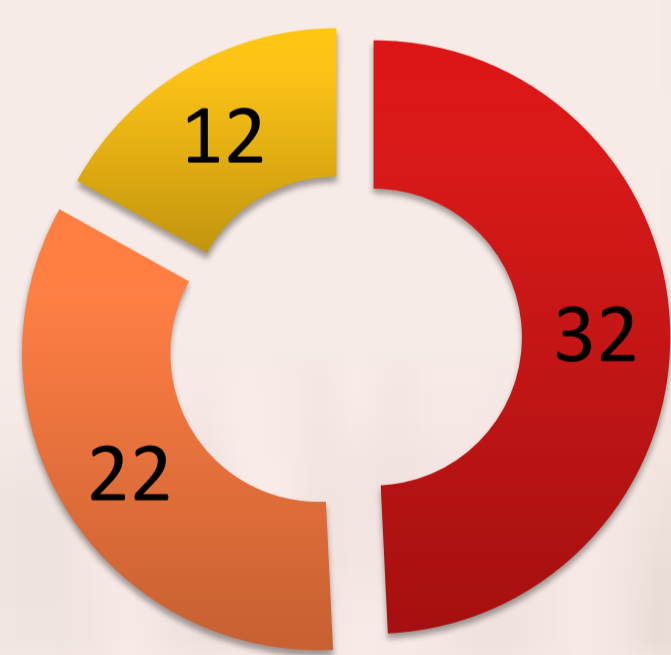
Significado da perda dentária (anterior e posterior)

[...] Deixo de comer algumas coisas porque não consigo mastigar. [...] Evito abrir muito a boca pra falar [...] reunião, festas e aniversário me sinto mal. [...] Não tem como eu chegar no local e falar com as pessoas e trabalhar com os dentes assim. Eu cantava em um grupo, e eu parei por causa dos dentes. (Homem, 67 anos, com perda dentária posterior e anterior)

Significado da perda dentária total (edentulismo)

[...] faz cinco anos que eu botei ela [as próteses], nunca precisou ajustar, encaixou bem. Consigo falar, mastigar. Consigo me comunicar. Uso todo dia, não tiro nem para dormir [...] antes eu não poderia falar com ninguém, eu tinha que mandar embora, se eu pudesse mandar embora, porque aquilo me doía, assim... Quando me doía me afetava, mas agora não. (Mulher, 71 anos, edêntula, usa PT superior e inferior)

Uso/Necessidade de prótese dentária.



- Não usavam e necessitavam de prótese
- Usavam e também necessitavam de prótese
- Usavam prótese e não necessitavam

CONSIDERAÇÕES FINAIS

As experiências de perda dentária afetaram diferentemente a vida das pessoas. A compreensão dos significados de perda dentária constituem-se importantes ferramentas na avaliação da necessidade de tratamento odontológico por equipes de saúde que pretendam atender às necessidades da população, permitindo a análise do significado da boca e da perda dentária na perspectiva dos usuários do SUS.

REFERÊNCIAS

- BARDIN, L. *Análise de conteúdo*. São Paulo: Ed. 70, 2011.
- FISKE, J. et al. The emotional effects of tooth loss in partially dentate people attending prosthodontic clinics in dental schools in England. *International Dental Journal*, London, v. 51, n. 6, p. 457-462, 2001.
- GERRITSEN, A. E. et al. Tooth loss and oral health-related quality of life: a systematic review and meta-analysis. *Health and Quality of Life Outcomes*, London, v. 8, n. 1, p. 126, 2010.
- ROUSSEAU, N. et al. Your whole life is lived through your teeth: Biographical disruption and experiences of tooth loss and replacement. *Sociology of Health and Illness*, Henley, v. 36, n. 3, p. 462-476, 2014.
- SÁ, C. N.; HÜBNER, S.; REIS, S. R. A. Efeitos emocionais da perda dentária dos dentes em adultos. *Revista da Faculdade de Odontologia de Porto Alegre*, Porto Alegre, v. 46, n. 2, p. 9-14, 2005.

PALAVRAS-CHAVE: Perda de Dente. Saúde Bucal. Pesquisa Qualitativa.