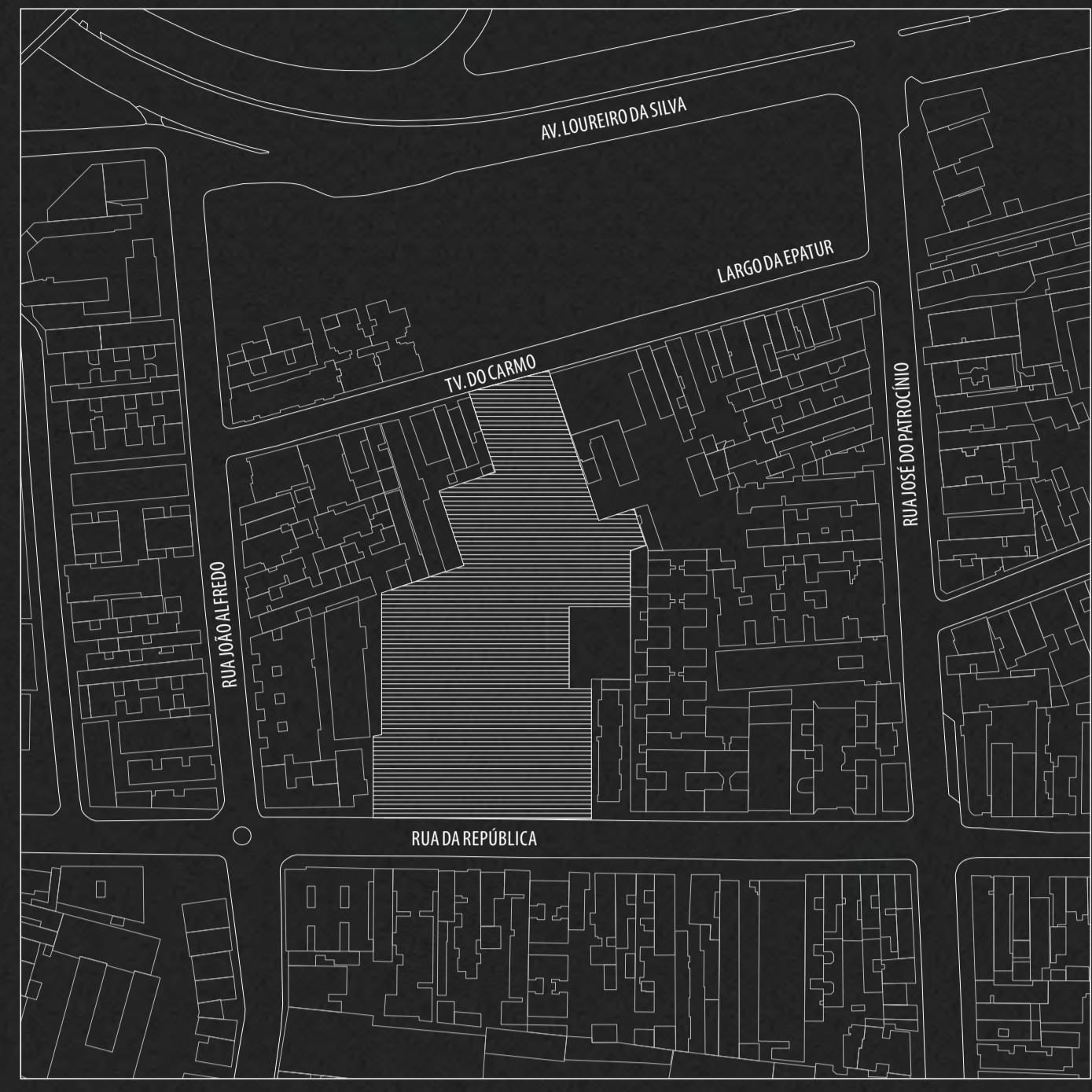


CENTRO PROFISSIONALIZANTE E EDUCACIONAL PARA MÃES E FILHOS



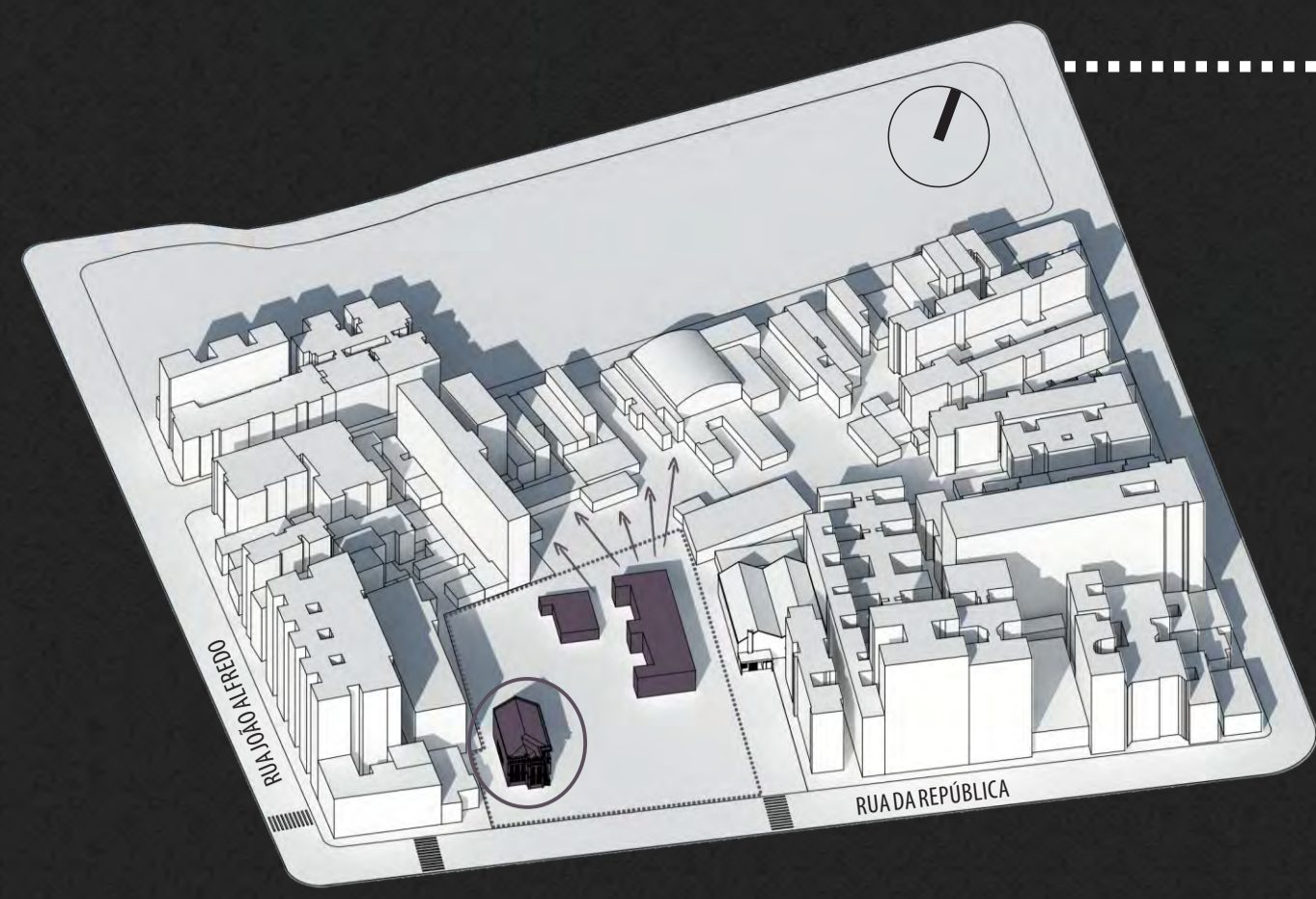
ÁREA DE INTERVENÇÃO | ESCALA 1:1000

OTEMA

O DESENVOLVIMENTO DESTETRABALHO SE DEU INICIALMENTE A PARTIR DA OBSERVAÇÃO DE UM QUADRO RECORRENTE: FAMÍLIAS CONSTITUÍDAS POR FILHOS E MÃES SOLO (MULHERES QUE NO DIA A DIA SE DEDICAM SOZINHAS À EDUCAÇÃO DOS FILHOS). UMA DAS GRANDES DIFICULDADES QUE ESSAS MÃES ENCONTRAM, SOBRETUDO AQUELAS QUE ENGRAVIDAM ANTES DE CONCLUÍREM O ENSINO (FUNDAMENTAL/MÉDIO OU SUPERIOR) É A DE INGRESSAREM NO MERCADO DE TRABALHO SEM UMA PROFISSIONALIZAÇÃO E MUITAS VEZES, QUANDO VÃO ATRÁS DISSO, SE DEPARAM COM A DIFICULDADE DE NÃO TEREM COM QUEM DEIXAR SEUS FILHOS. HOJE NO BRASIL, DAS FAMÍLIAS COMPOSTAS POR FILHO(S) COM PAI OU MÃE, SEM CÔNJUGE, 88,4% TÊM A MÃE COMO RESPONSÁVEL E, DE CADA 10 MULHERES QUE ENGRAVIDAM NA FASE ESCOLAR APENAS UMA SEGUE ESTUDANDO. PARALELAMENTE, A FALTA DE VAGAS PARA CRIANÇAS DE ZERO A TRÊS ANOS EM CRECHES E PRÉ-ESCOLAS FOI DE 19.307 NO ANO DE 2016 EM PORTO ALEGRE. LEVANDO ESSES DADOS EM CONSIDERAÇÃO E ACREDITANDO QUE O MEIO CONTRIBUIU NO APREÇO PESSOAL PELA BUSCA DO CONHECIMENTO, O QUE PROPONHO É O DESENVOLVIMENTO DE UM CENTRO PROFISSIONALIZANTE E EDUCACIONAL PARA MÃES E FILHOS: CRECHE, ESCOLA DE ENSINO FUNDAMENTAL E CENTRO DE PROFISSIONALIZAÇÃO IMPLANTADOS EM UM ESPAÇO ÚNICO NO QUAL MÃES POSSAM DAR UM PASSO INICIAL EM BUSCA DA SUA AUTONOMIA ECONÔMICA, ENQUANTO SEUS FILHOS DESENVOLVEM RELAÇÕES SOCIAIS, SENSO CRÍTICO E NOÇÕES COGNITIVAS REFERENTES A SUA IDADE DENTRO DO ÂMBITO ESCOLAR.

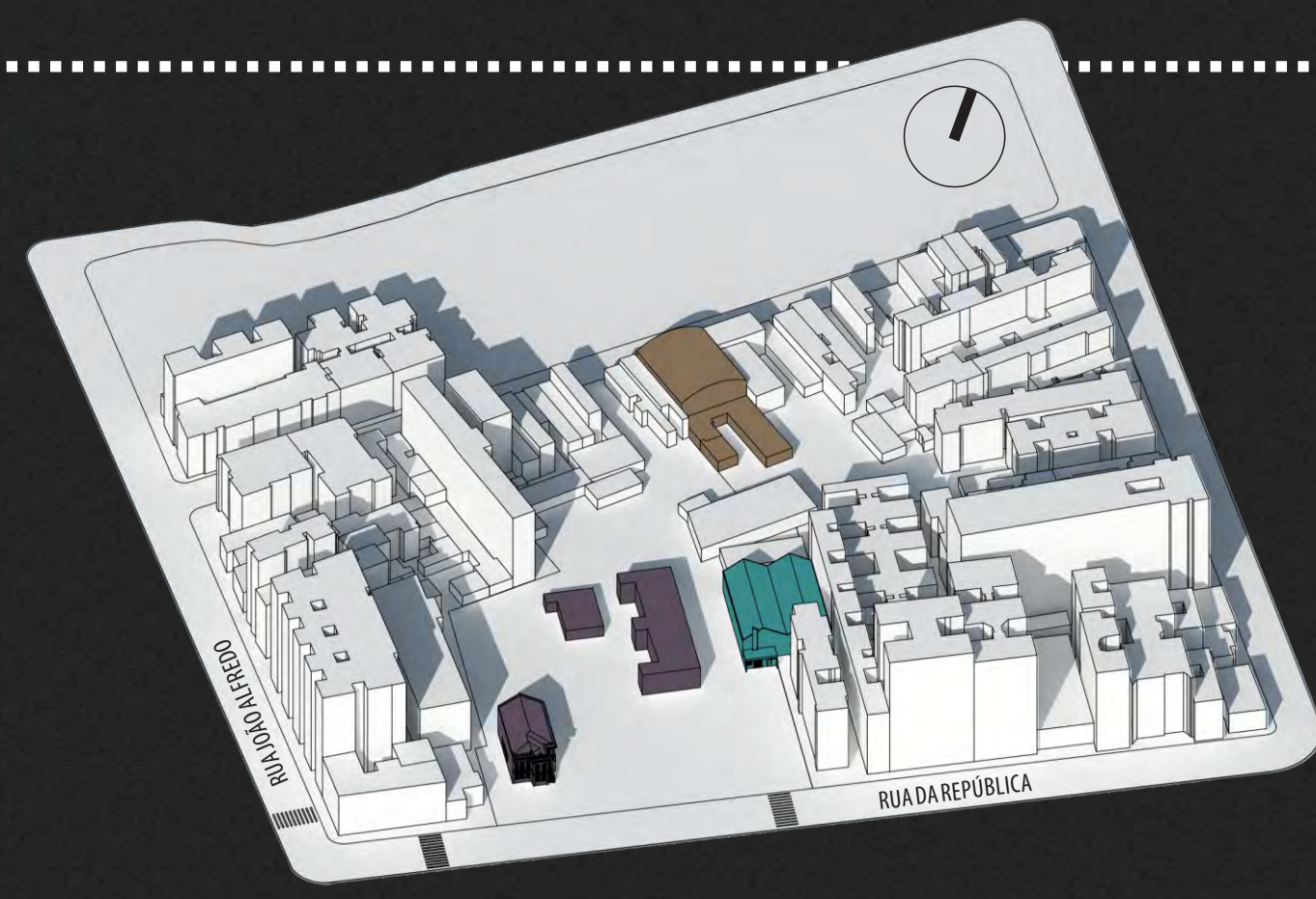
OLICAL

A ESCOLHA DO TERRENO SE DEU INICIALMENTE PELA PROCURA POR UMA ESCOLA EM LOCAL CENTRAL DE PORTO ALEGRE QUE APRESENTASSE UM POTENCIAL DE EXPANSÃO DO TERRENO PARA DESENVOLVIMENTO DESSE PROJETO, AO MESMO TEMPO EM QUE SE ENCONTRASSE EM MAL ESTADO DE CONSERVAÇÃO, SENDO PLAUSÍVEL UM ESTUDO PROJETUAL PARA IMPLANTAÇÃO DE UMA NOVA EDIFICAÇÃO. A PARTIR DESSES CRITÉRIOS, FOI ESCOLHIDA A E.E.E.F. PROF. OLINTHO DE OLIVEIRA, LOCALIZADA NA RUA DA REPÚBLICA, BAIRRO CIDADE BAIXA, PORTO ALEGRE.



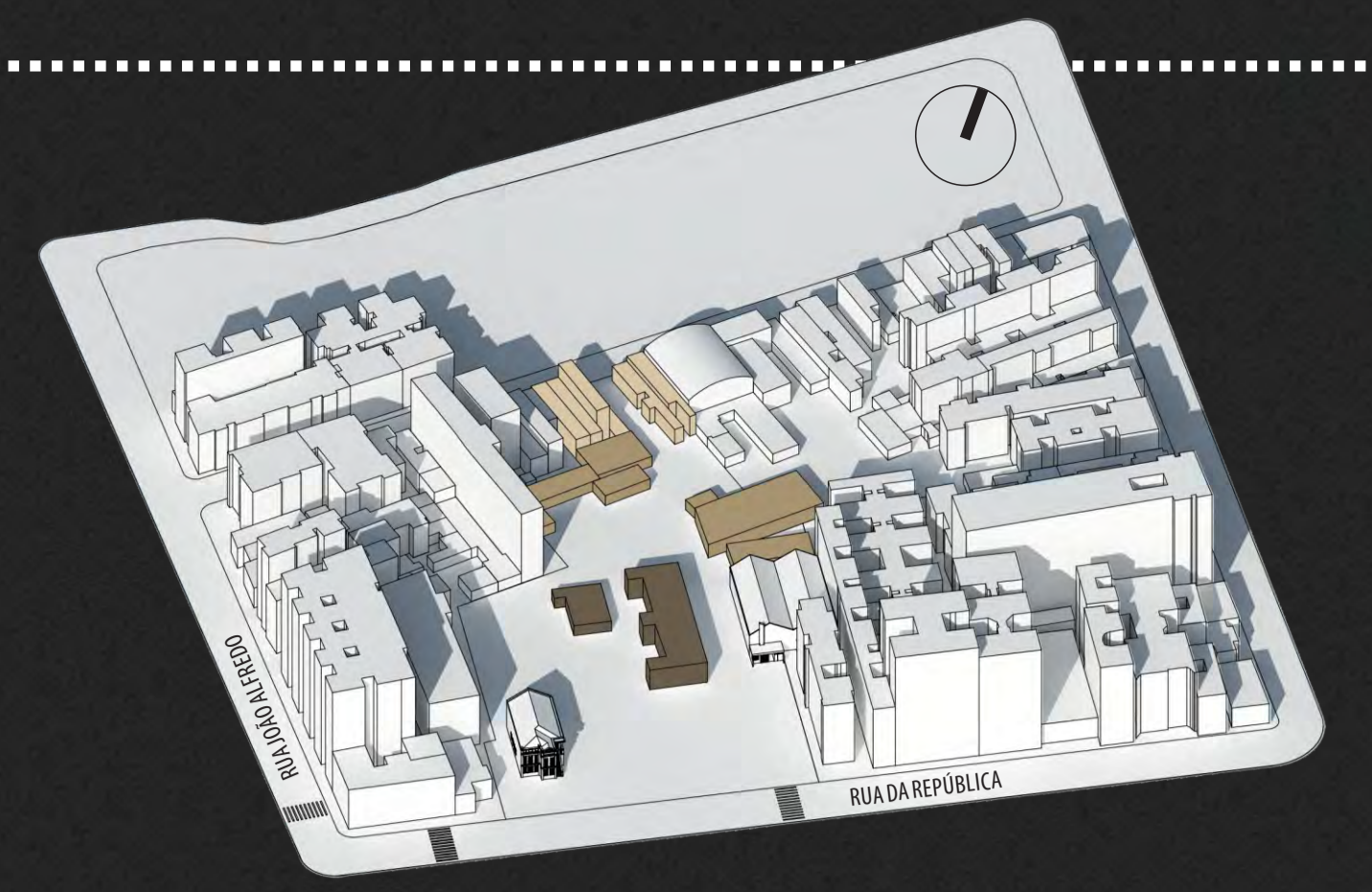
POTENCIAL DE EXPANSÃO

INDICAÇÃO DOS LIMITES DA ESCOLA OLINTHO DE OLIVEIRA NO QUARTEIRÃO, ASSIM COMO DE SUAS EDIFICAÇÕES, COM DESTAQUE PARA A CASA HISTÓRICA ONDE FUNCIONAVA A PARTE ADMINISTRATIVA DA ESCOLA E QUE HOJE SE ENCONTRA INTERDITADA POR CORRER RISCO DE DESABAMENTO. PERCEBE-SE UM POTENCIAL DE EXPANSÃO DA ESCOLA DA RUA DA REPÚBLICA EM DIREÇÃO À TRAVESSA DO CARMO, ADENTRANDO O QUARTEIRÃO.



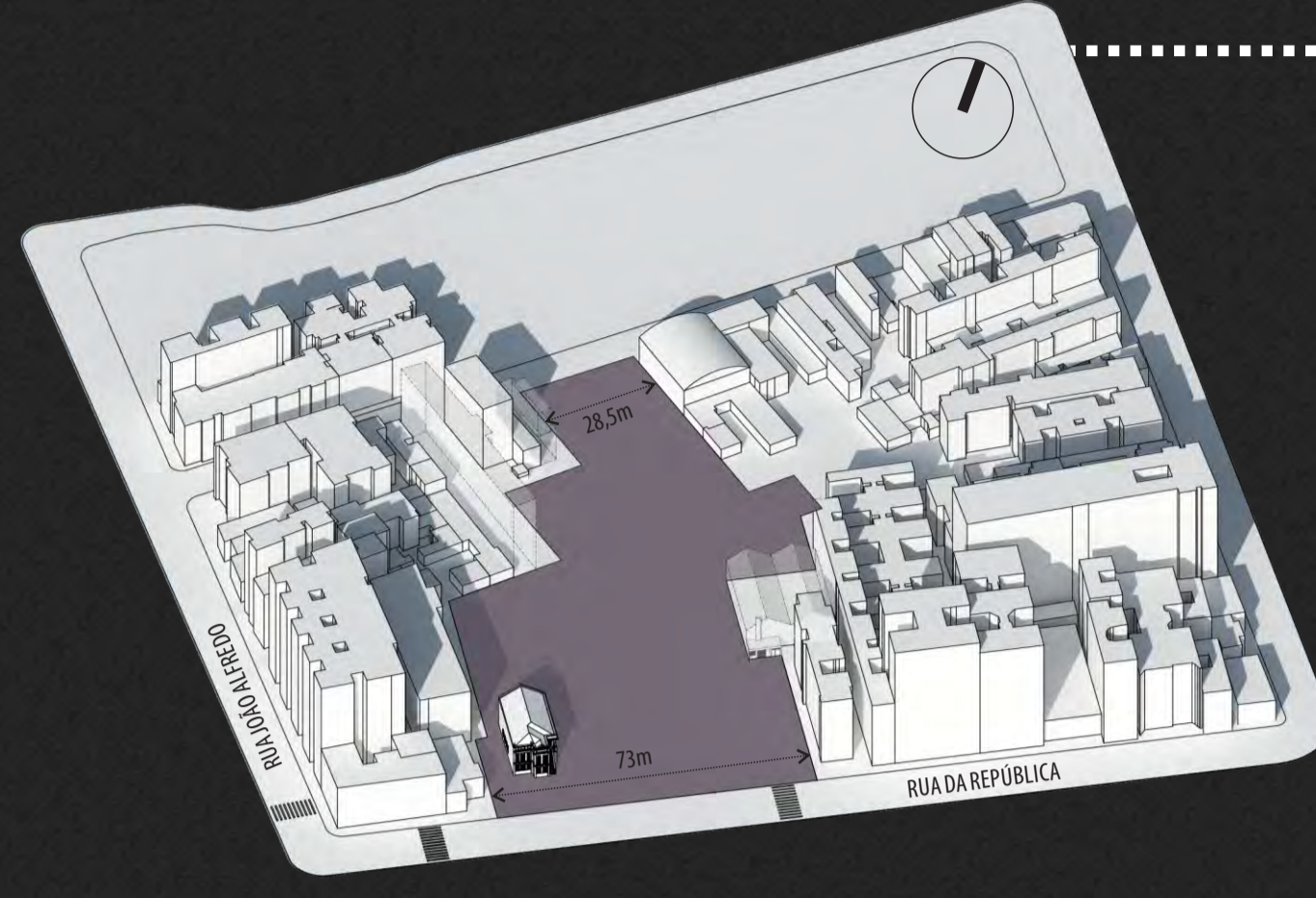
ENTORNO

ALGUMAS EDIFICAÇÕES SIGNIFICATIVAS PRÓXIMAS DA ESCOLA SÃO O TEATRO DE CÂMARA TÚLIO PIVA QUE SE ENCONTRA ATUALMENTE FECHADO PARA REFORMAS E A SECRETARIA MUNICIPAL DE TURISMO, DE ONDE PARTEM OS ÔNIBUS DA LINHA DE TURISMO DE PORTO ALEGRE.



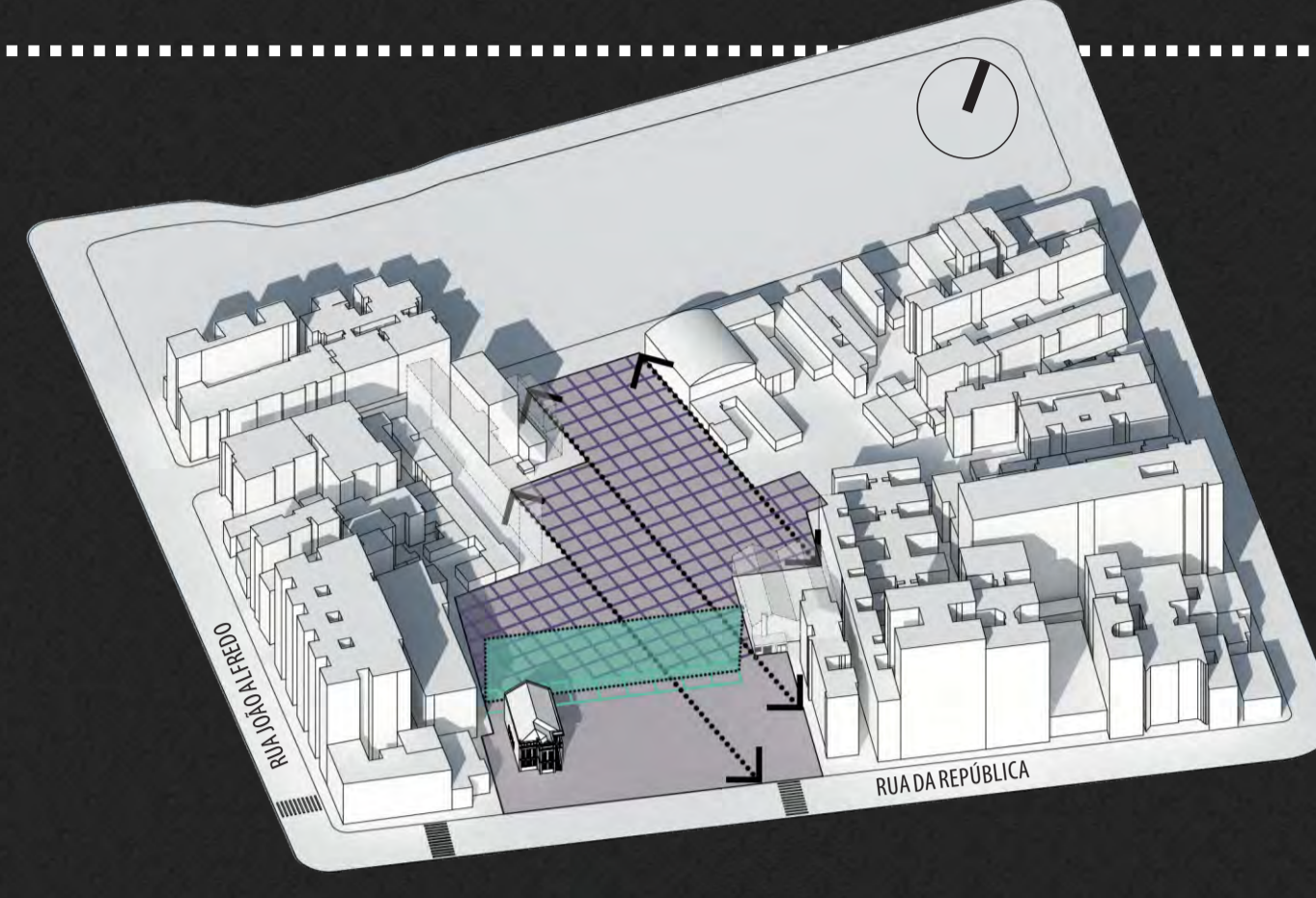
ENTORNO

PARA QUE FOSSE POSSÍVEL A IMPLANTAÇÃO DO PROJETO NESTA ÁREA FOI FEITA UMA ANÁLISE DAS EDIFICAÇÕES PRÓXIMAS DA ESCOLA QUE PODERIAM SER REMOVIDAS EM FUNÇÃO DE SUBUTILIZAÇÃO OU DO SEU ESTADO DE RUÍNAS/DETERIORAÇÃO. ASSIM, FORAM REMOVIDAS AS DUAS PEQUENAS EDIFICAÇÕES DA ESCOLA, MANTENDO A CASA HISTÓRICA, GALPÕES DE UM ESTACIONAMENTO E PEQUENAS EDIFICAÇÕES NA TRAVESSA DO CARMO.



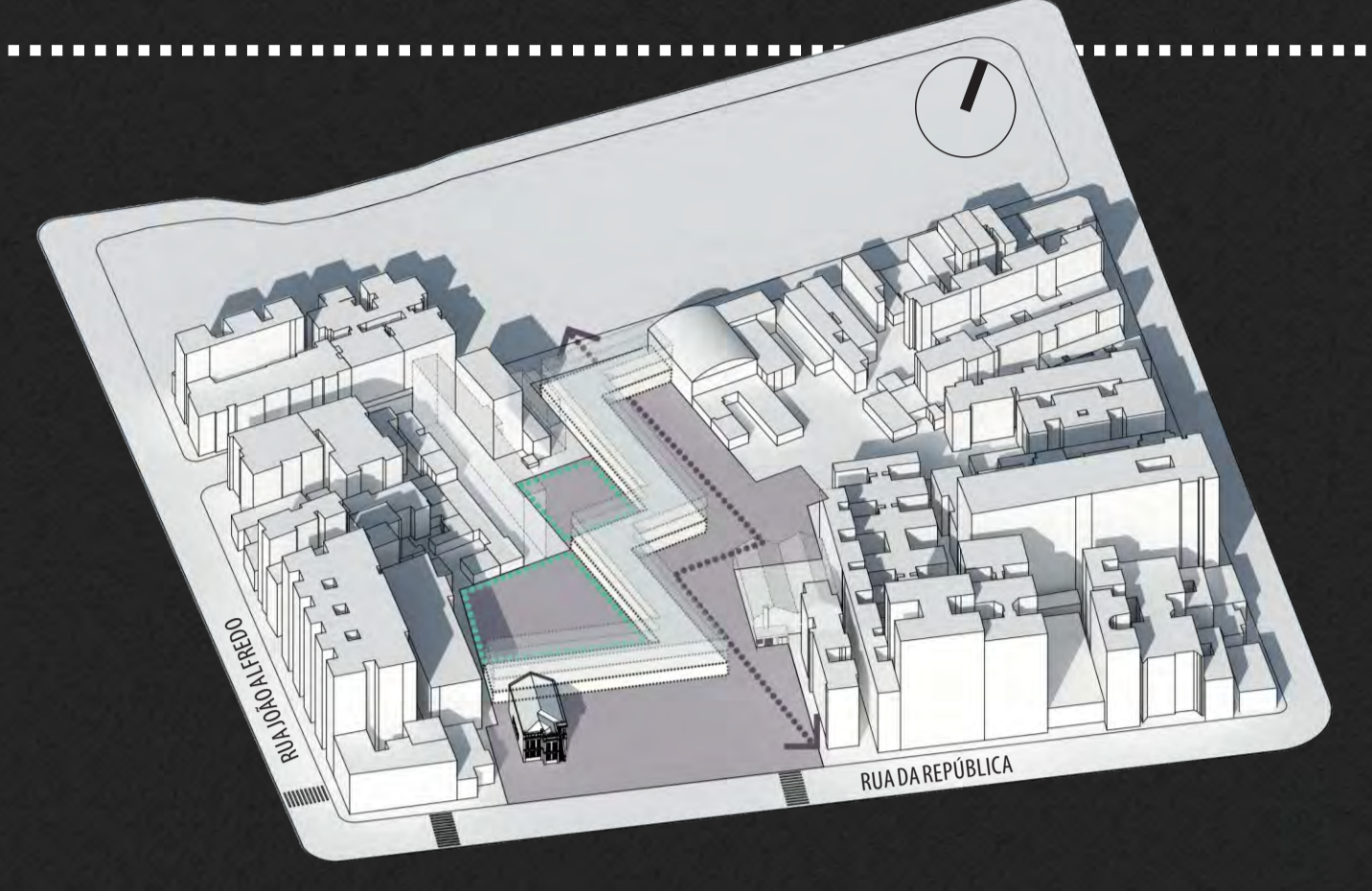
TERRENO

RESPEITANDO OS LIMITES DOS LOTES DAS EDIFICAÇÕES REMOVIDAS CHEGA-SE EM UM LOTE IRREGULAR COM 28,5m DE FRENTE PARA A TRAVESSA DO CARMO E 73m DE FRENTE PARA A RUA DA REPÚBLICA.



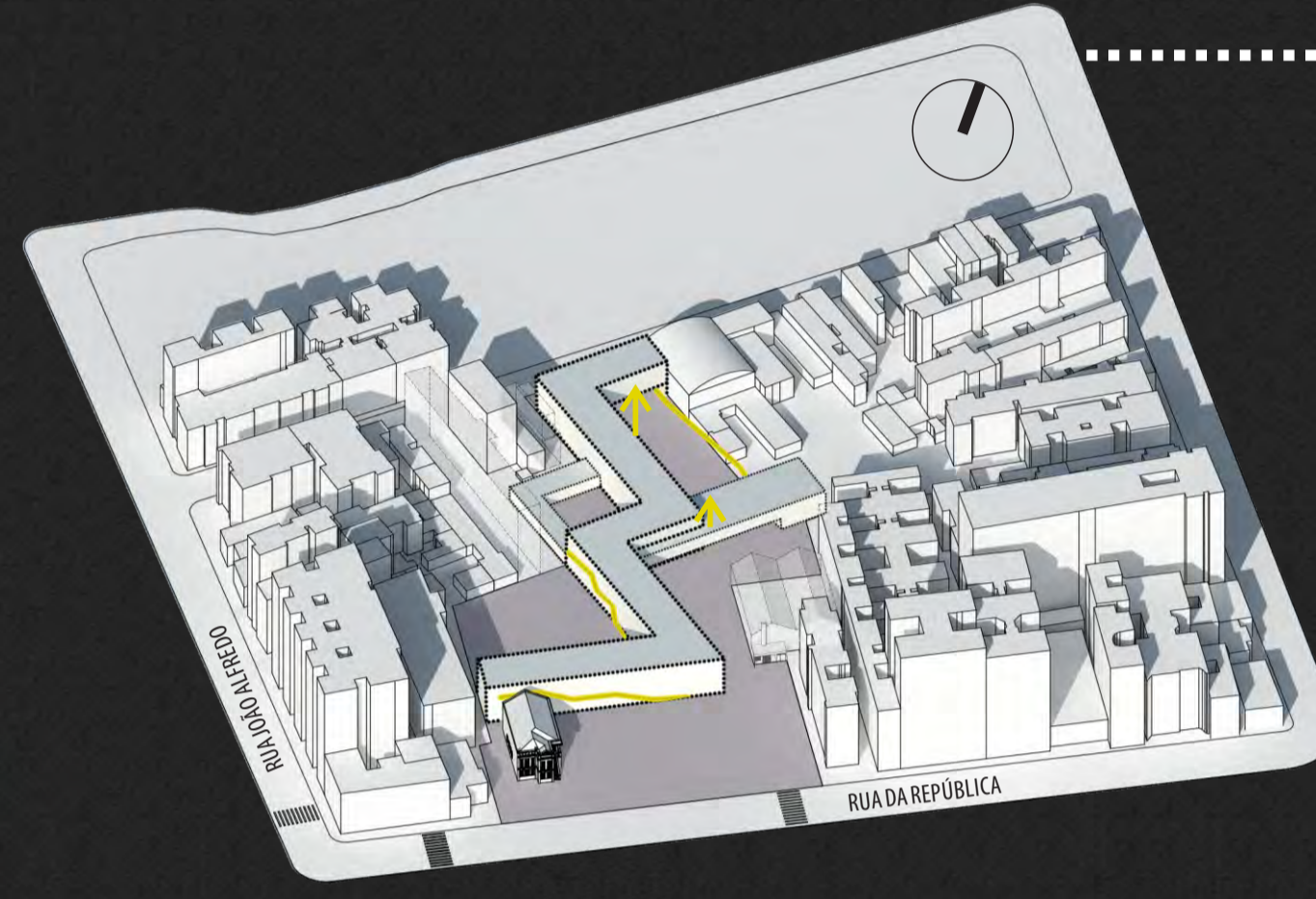
MALHA

AS MALHAS ESTRUTURAIS LANÇADAS FORAM PENSADAS LEVANDO EM CONTA A INTENÇÃO DE EXPLORAR UMA CONEXÃO ENTRE A RUA DA REPÚBLICA E A TRAVESSA DO CARMO, LANÇADA A PARTIR DOS EIXOS MAIS MARCANTES OBSERVADOS NO TERRENO IRREGULAR, E CRIAR UM EDIFÍCIO QUE SE DESENVOLVESSE COMO UM PLANO DE FUNDO PARA A CASA HISTÓRICA, ABRINDO A FRENTE DO TERRENO PARA O USO PÚBLICO. ASSIM, FOI CRIADA UMA MALHA DE 5mX5m E UMA OUTRA DE 7,5mX6,5m.



VOLUMETRIA PRINCIPAL

A VOLUMETRIA PRINCIPAL DA EDIFICAÇÃO SURTIU A PARTIR DA MESCLA DAS DUAS MALHAS ESTRUTURAIS LANÇADAS E DA INTENÇÃO DE CRIAR UM PERCURSO QUE EXPLORE O MIOLDO DO QUARTEIRÃO E ESTIMULE O PERCURSO DE PEDESTRES, SENDO O PRÓPRIO VOLUME UM MORTO-ADORO PARA ESSA PASSAGEM. O LANÇAMENTO DO VOLUME FOI PENSADO TAMBÉM BUSCANDO CRIAR DOIS PÁTIOS INTERNOS, UM PARA A ESCOLA E OUTRO PARA A CRECHE, ALÉM DE ESPAÇOS DE CONVIVÊNCIA DOS USUÁRIOS DO CENTRO E DA POPULAÇÃO. A ALTURA DE TRÊS PAVIMENTOS DA EDIFICAÇÃO PRINCIPAL FOI PENSADA RESPEITANDO A ALTURA DA EDIFICAÇÃO HISTÓRICA.



VOLUMETRIA FINAL

CRIAÇÃO DE VOLUMES ANEXOS NA VOLUMETRIA PRINCIPAL, MAS BAIXOS QUE ESSA, A FIM DE PREENCHE OS VAZIOS DO TERRENO IRREGULAR E SUPRIR A NECESSIDADE DE ÁREA QUE O PROGRAMA EXIGE. FORAM ADICIONADAS TAMBÉM ESCADAS E RAMPAS EXTERNAS À EDIFICAÇÃO PRINCIPAL.



EDIFICAÇÕES REMOVIDAS, VISTA DE DENTRO DO ESTACIONAMENTO



EDIFICAÇÕES REMOVIDAS, TR. DO CARMO



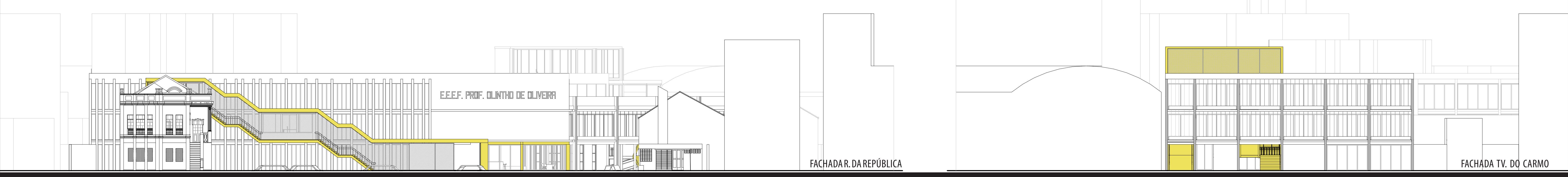
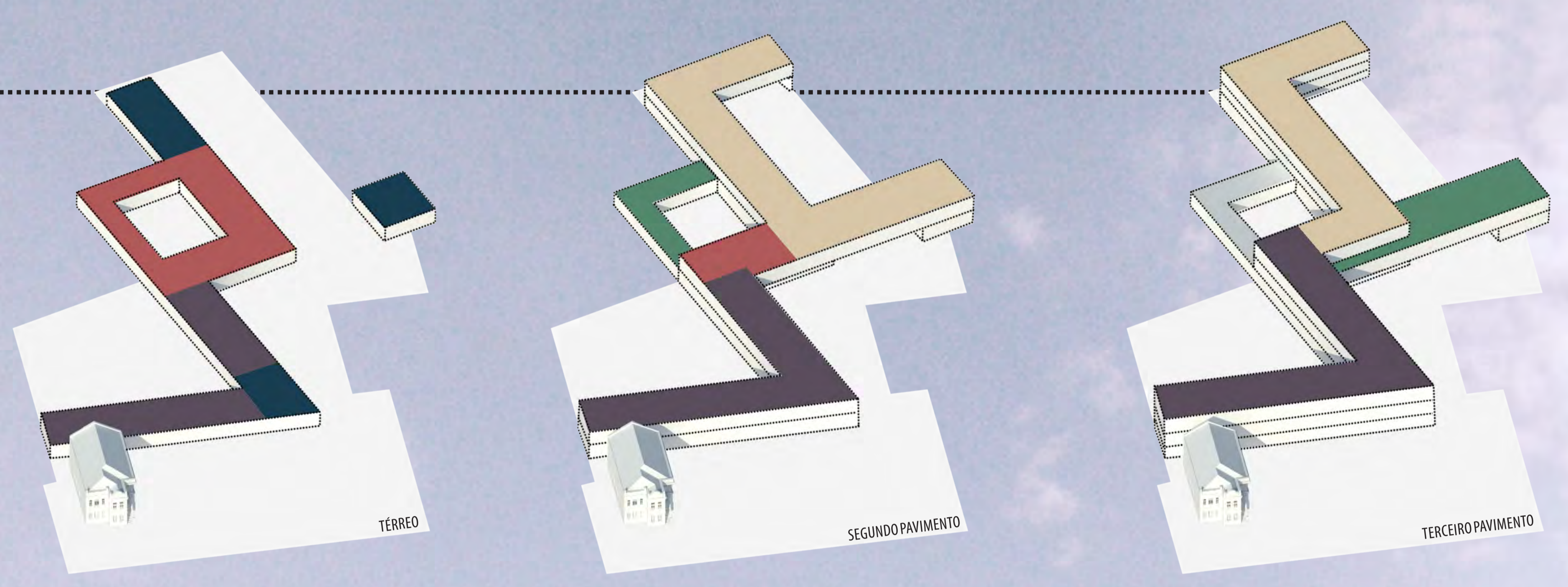
EDIFICAÇÃO ATUAL DA ESCOLA

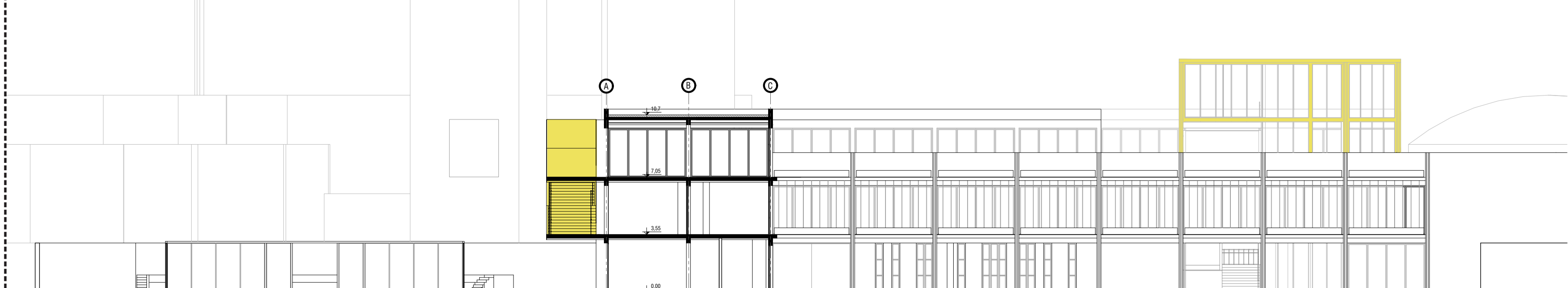
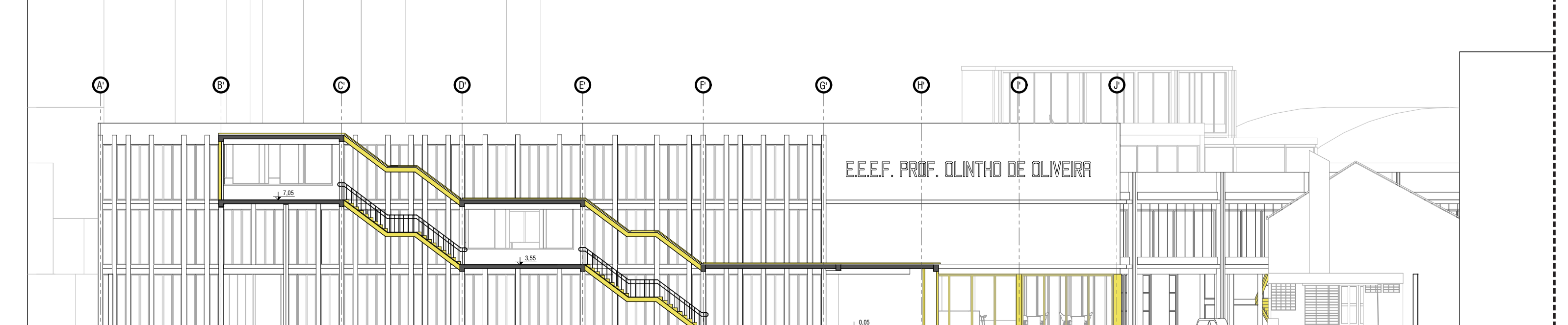


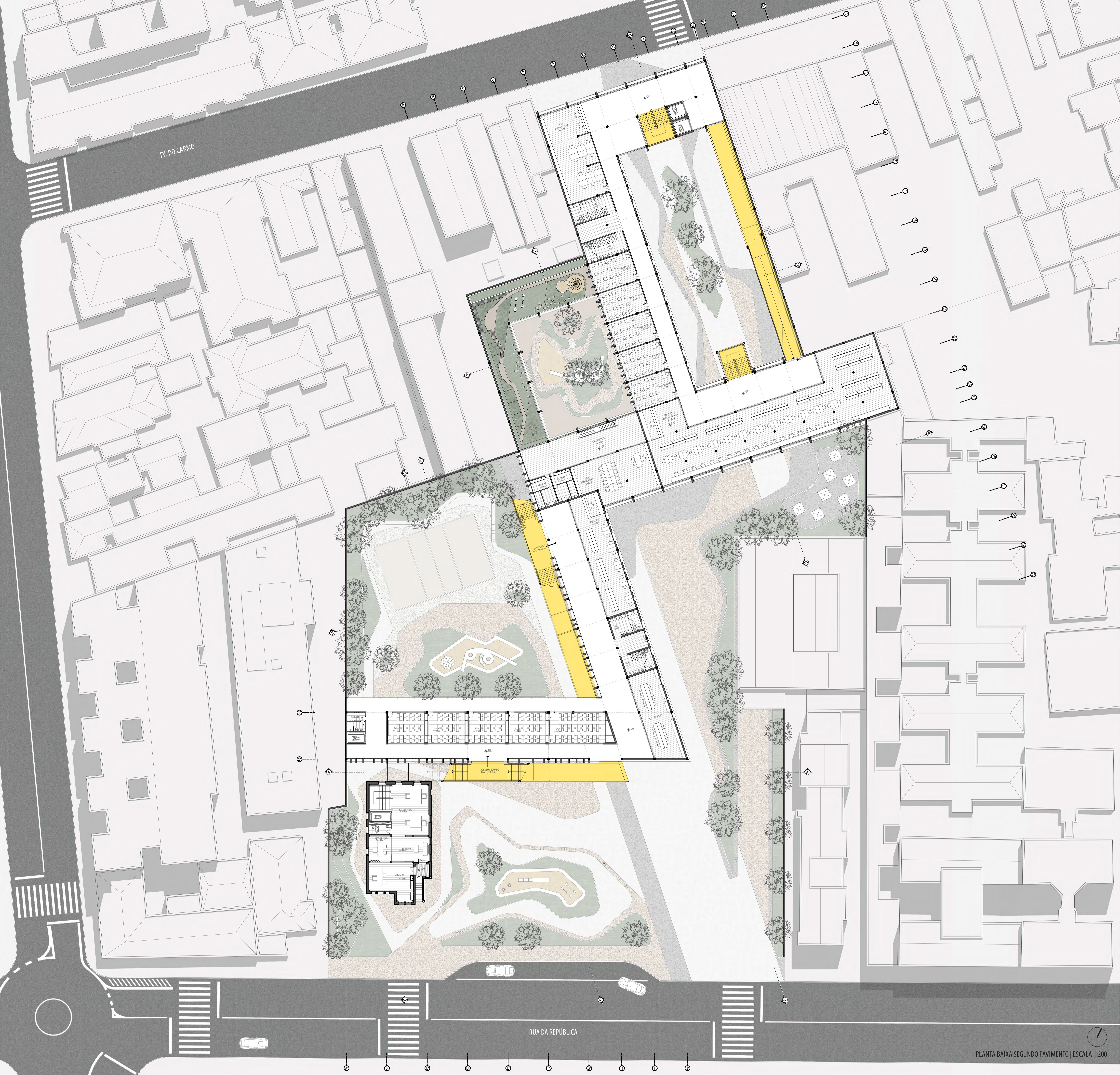
EDIFICAÇÕES REMOVIDAS, VISTA DE DENTRO DO ESTACIONAMENTO



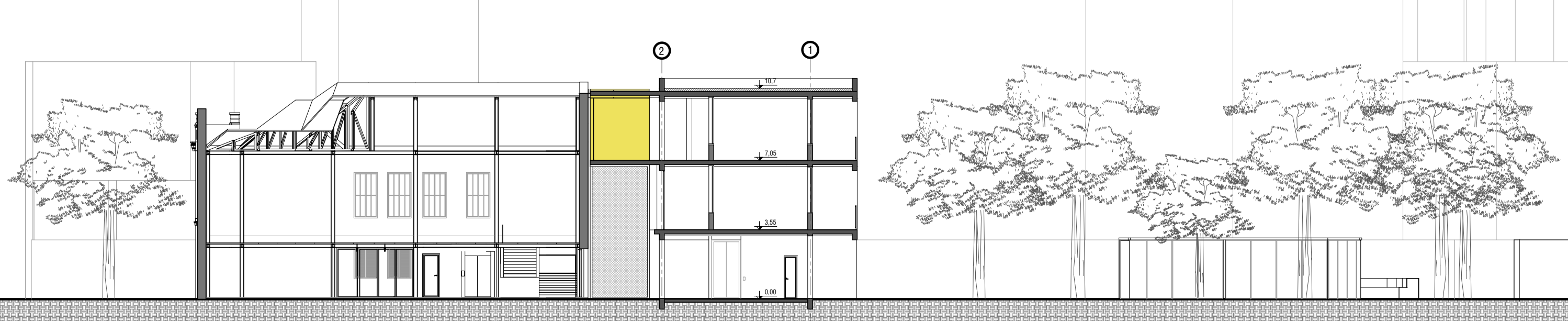
- ZONEAMENTO
- CRECHE
 - ESCOLA
 - CENTRO PROFISSIONALIZANTE
 - COMÉRCIO
 - TERRAÇO







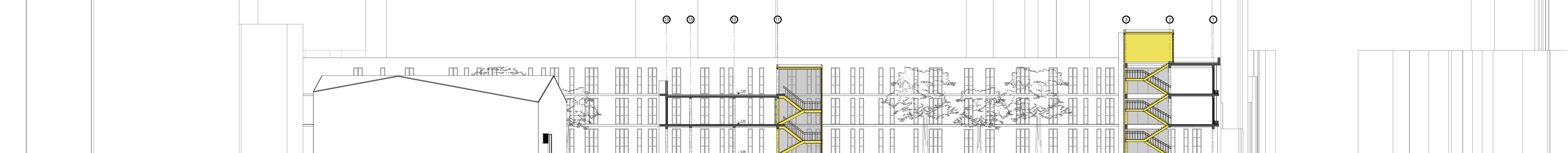
PLANTA BAIXA SEGUNDO PAVIMENTO | ESCALA 1:200



CORTE CC | ESCALA 1:200



PLANTA BAIXA TERCEIRO PAVIMENTO | ESCALA 1:200



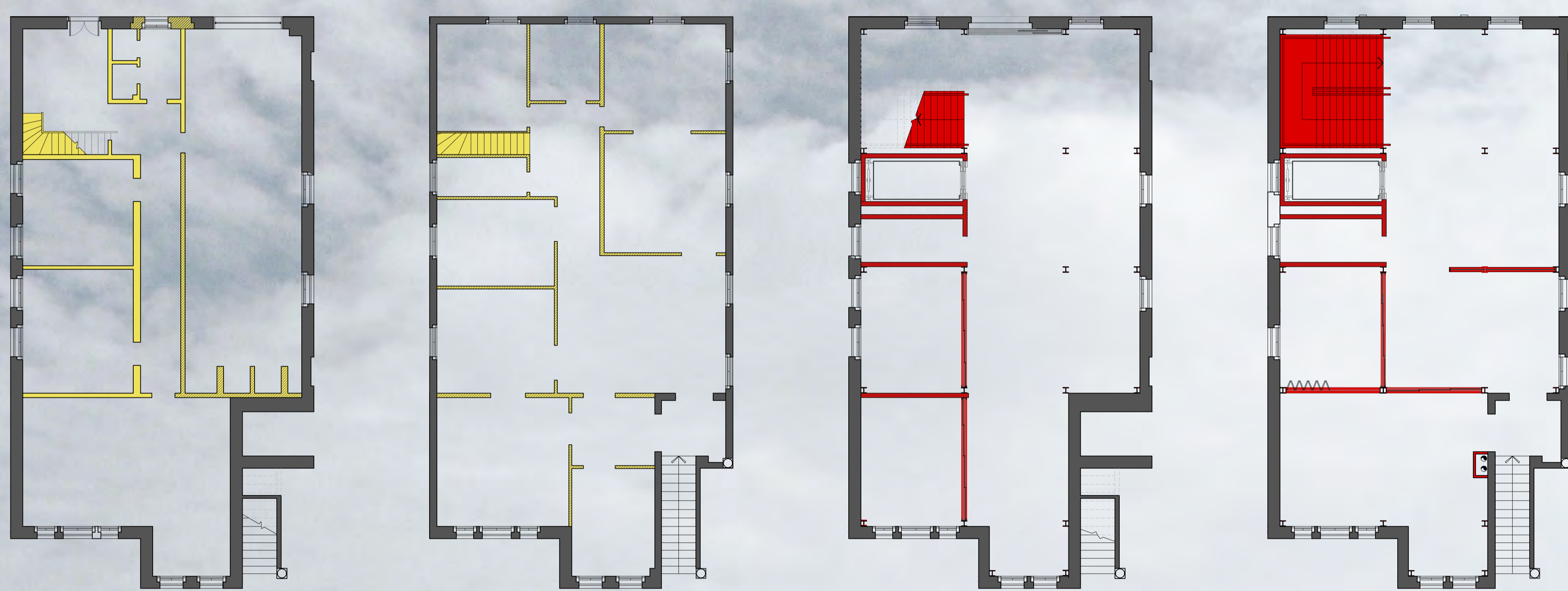
CORTE DD' | ESCALA 1:200



PLANTA DE COBERTURA | ESCALA 1:200



CORTE EE' | ESCALA 1:200

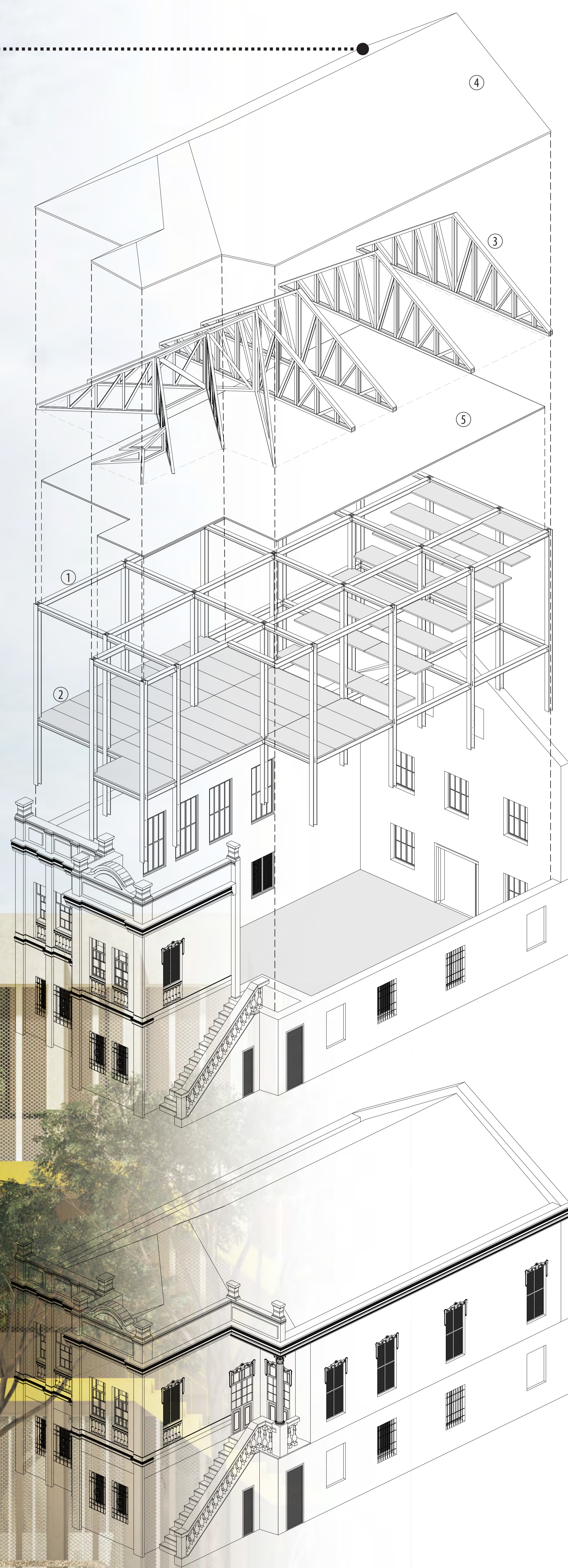


DEMOLIR ■ CONSTRUIR ■

INTERDITADO DESDE 2012, O CHAMADO "CASARÃO" É UMA EDIFICAÇÃO DE 1919 PERTENCENTE À ESCOLA OLINTHO E QUE SE ENCONTRA HOJE CATEGORIZADA COMO INVENTARIADA DE ESTRUTURAÇÃO. DESSA FORMA, SUA FACHADA NÃO PODE SER DESCARACTERIZADA, GARANTINDO A PRESERVAÇÃO DA PAISAGEM CULTURAL. COMO A LAJE DO SEGUNDO PAVIMENTO E COBERTURA DO TELHADO SE ENCONTRAM COMPROMETIDOS E CONFIGURAM O MOTIVO PARA INTERDIÇÃO DA EDIFICAÇÃO, O QUE PROPONHO É A REMOÇÃO DESSES ELEMENTOS E, PORTANDO, A REMOÇÃO TAMBÉM DAS PAREDES INTERNAS DA EDIFICAÇÃO, PRESERVANDO SUA ENVOLTÓRIA.

DESSA FORMA, COM RELAÇÃO A ESTRUTURA DA EDIFICAÇÃO, OS PRINCIPAIS PASSOS ADOTADOS FORAM:

- REMOÇÃO DAS PAREDES INTERNAS DO TÉRREO E SEGUNDO PAVIMENTO
- REMOÇÃO DA LAJE DO SEGUNDO PAVIMENTO, ASSIM COMO DA ESTRUTURA DO TELHADO
- UTILIZAÇÃO DE PILARES EVIGAS METÁLICOS COMO ESTRUTURA PRINCIPAL INTERNA [1]
- UTILIZAÇÃO DE PAINEL WALL APOIADO DAS VIGAS METÁLICAS PARA CRIAÇÃO DO SEGUNDO PAVIMENTO [2]
- UTILIZAÇÃO DE TRELIÇAS METÁLICAS [3] E USO DAS TELHAS ORIGINAIS DA EDIFICAÇÃO [4]
- UTILIZAÇÃO DE FORRO APENAS NO SEGUNDO PAVIMENTO [5]
- RECUPERAÇÃO DO PISO ORIGINAL DO TÉRREO



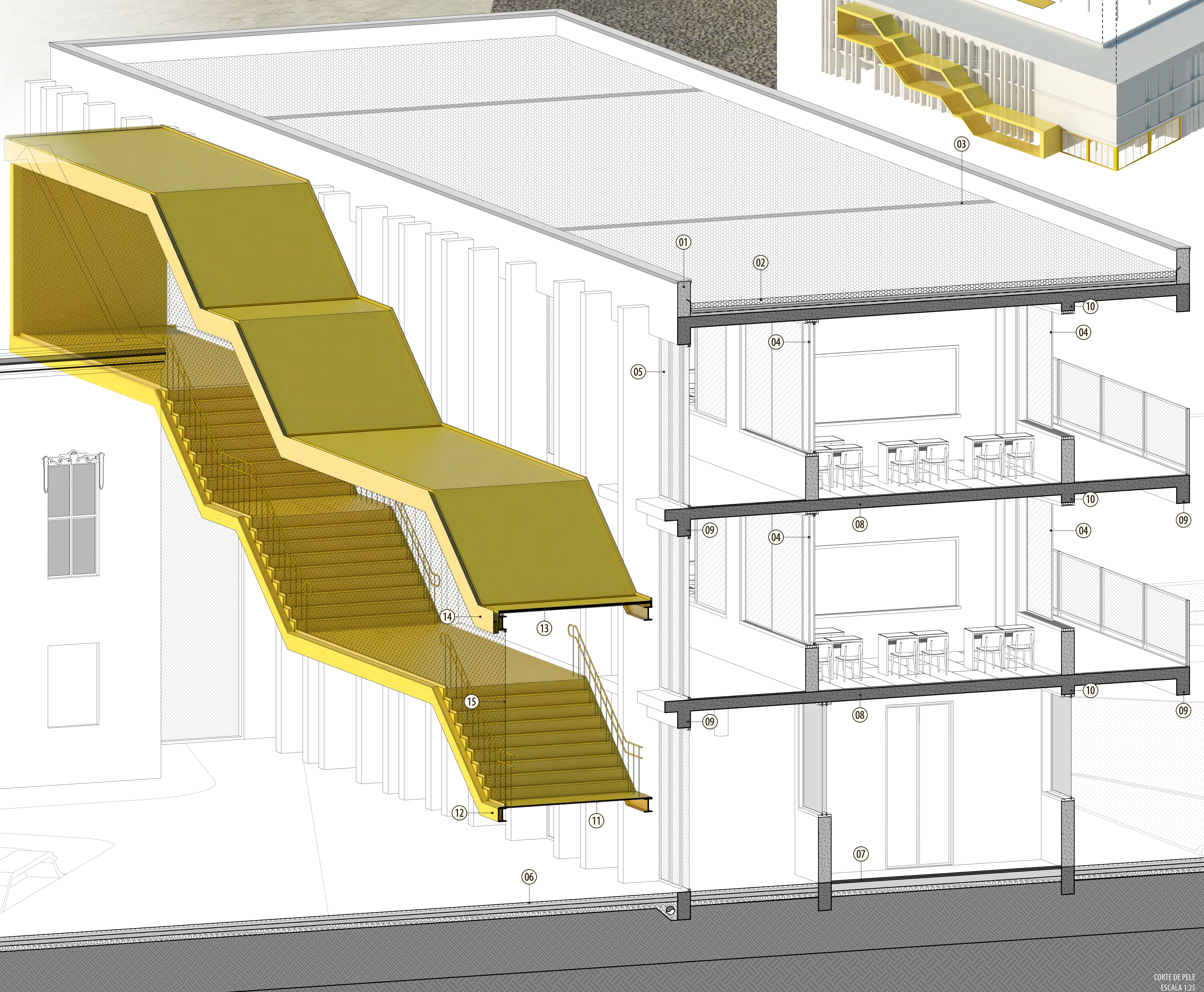
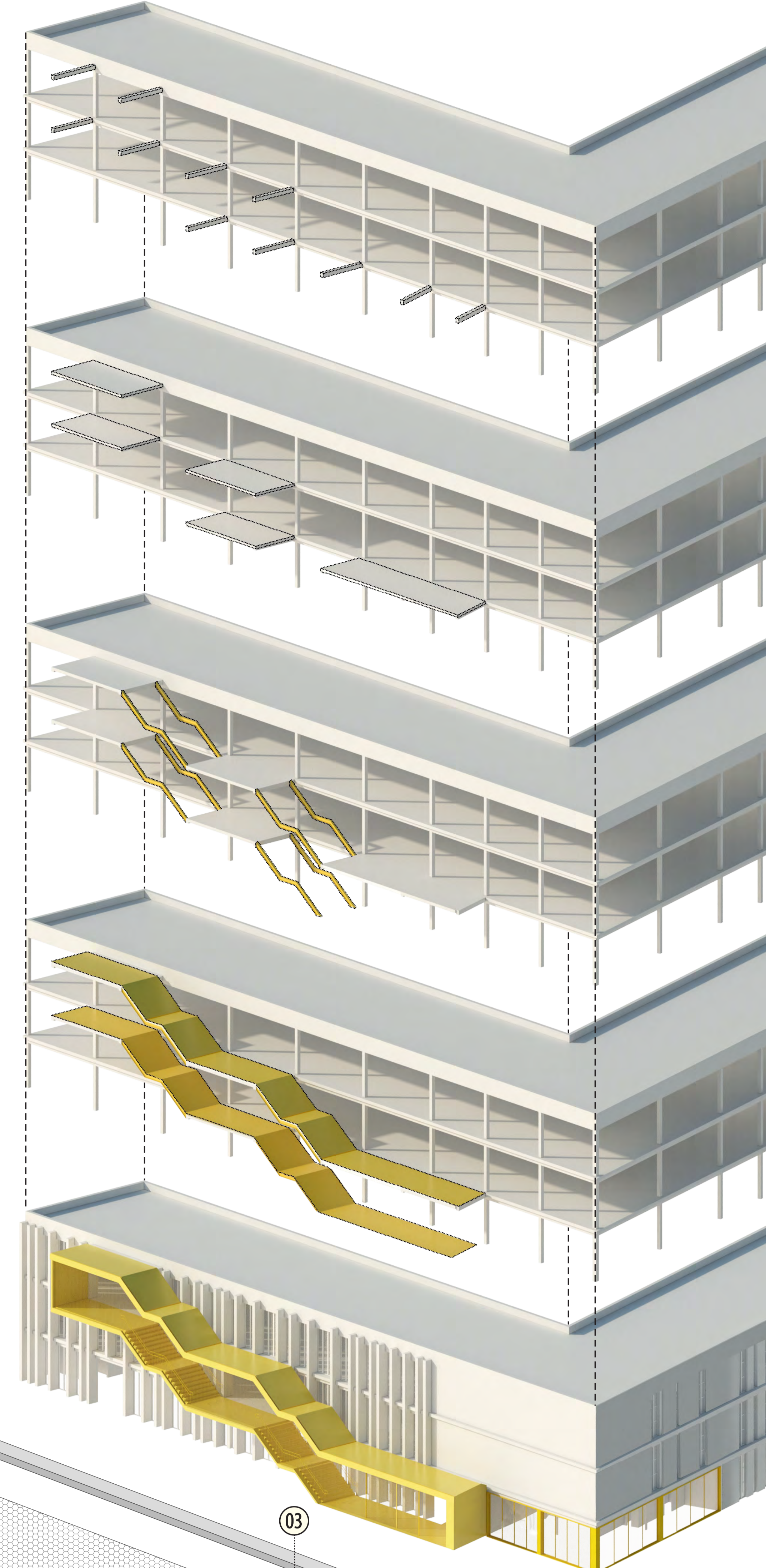
CORTE FF' | ESCALA 1:200

UNIVERSIDADE FEDERAL DO RIO GRANDE DO SUL
FACULDADE DE ARQUITETURA - TEC 007/1
ORIENTADORA CLÁUDIA PIANTA CABRAL
MARLA TRABACH GODINHO

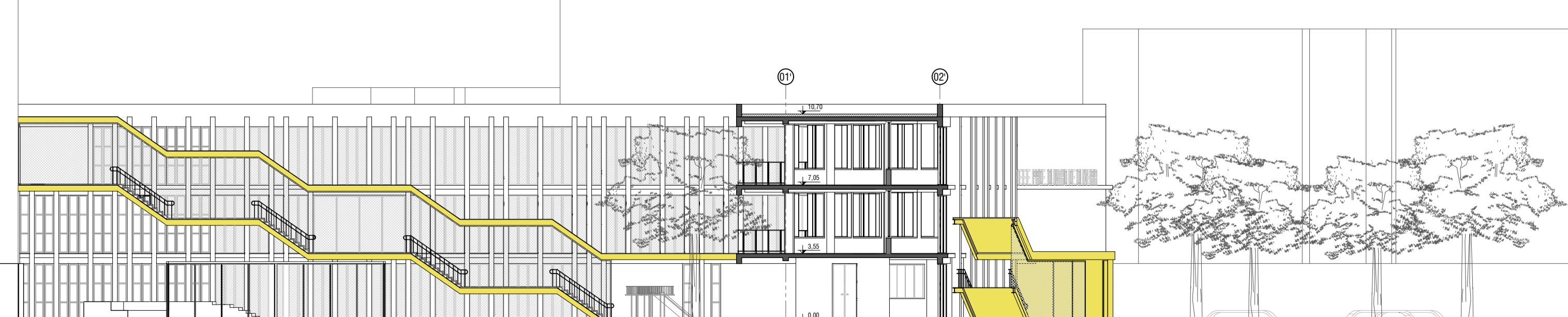
CENTRO
PROFISSIONALIZANTE E
EDUCACIONAL PARA
MÃES E FILHOS

LEGENDA - CORTE DE PELE

- 01 - PLATIBANDA EM BLOCO CERÂMICO (h=50cm) COM ALGEROZ EM CHAPA DE ALUMÍNIO (e=2mm) DOBRADA COM INCLINAÇÃO DE 2% E PINTURA ELETROSTÁTICA NA COR BRANCA
- 02 - CAMADA DE SEIXO NA COR BRANCA (h=10cm); PROTEÇÃO MECÂNICA (e=40mm; i=2%); ISOLAMENTO TÉRMICO EM ESPUMA RÍGIDA (e=40mm); IMPERMEABILIZAÇÃO EM MANTA ASFÁLTICA SOLDADA A QUENTE IN LOCO (e=20mm); ARGAMASSA PARA REGULARIZAÇÃO (e=40mm; i=2%); LAJE EM CONCRETO ARMADO MOLDADO IN LOCO (h=20cm)
- 03 - CALHA EM CHAPA DE ALUMÍNIO (e=4mm) DOBRADA, i=3% COM TELA DE PROTEÇÃO EM ALUMÍNIO (e=4mm)
- 04 - ESQUADRIA EM ALUMÍNIO COM PINTURA ELETROSTÁTICA NA COR PRETA; 4 FOLHAS DE CORRER COM VIDRO TEMPERADO (e=8mm); 4 FOLHAS DE CORRER COM CHAPA OSB (e=12mm) DE ALTA DENSIDADE COM TRATAMENTO EM EMULSÃO PARAFÍNICA
- 05 - TELA EM FERRO GALVANIZADO SOLDADO (Ø DO ARAME=2mm) COM MALHA DE 150mmX150mm; FIXADA EM ESTRUTURA SECUNDÁRIA POR CAIXILHO DE 20mm X 30mm; COR BRANCA
- 06 - PISO EM PEDRA PORTUGUESA COM REJUNTE EM MISTURA DE CIMENTO E AREIA; CAMADA DE AREIA E CIMENTO; LASTRO DE BRITA COMPACTADA (e=50mm); SOLO COMPACTADO (1m); SOLO
- 07 - PISO EM CIMENTO QUEIMADO COM APLICAÇÃO DE PROTEÇÃO PARA TRÁFEGO INTENSO (COR NATURAL; e=20mm); ARGAMASSA DE REGULARIZAÇÃO (e=20mm); CONTRAPISO EM CONCRETO MAGRO MOLDADO IN LOCO (e=150mm); LASTRO DE BRITA COMPACTADA (e=50mm); SOLO COMPACTADO (1m); SOLO
- 08 - LAJE EM CONCRETO ARMADO MOLDADO IN LOCO (h=20cm)
- 09 - VIGA EM CONCRETO ARMADO MOLDADO (h=50cm)
- 10 - VIGA EM CONCRETO ARMADO MOLDADO IN LOCO (h=35cm)
- 11 - PISO EPOXI DE ALTA RESISTÊNCIA NA COR AMARELA; CAMADA DE REGULARIZAÇÃO (e=10mm); PAINEL WALL (e=50mm) APOIDO EM VIGAS DE AÇO, PERFIL "I" (250mmX150mm) COM PINTURA PROJETADA NA COR AMARELA
- 12 - CHAPA DE AÇO (e=3mm) PARA ACABAMENTO LATERAL FIXADA NA VIGA COM CANTONEIRAS
- 13 - COBERTURA EM CHAPA METÁLICA (DUPLA FACE DE ALUMÍNIO COM CAMADA INTERNA EM POLIETILENO DE ALTA DENSIDADE - e=100mm); PINTURA NA COR AMARELA
- 14 - CALHA LINEAR METÁLICA DOBRADA (e=4mm) DANDO ACABAMENTO LATERAL PARA A VIGA METÁLICA; i=3%
- 15 - TELA EM FERRO GALVANIZADO SOLDADO (Ø DO ARAME=2mm) COM MALHA DE 150mmX150mm; FIXADA EM ESTRUTURA SECUNDÁRIA POR CAIXILHO DE 20mm X 30mm; NA COR AMARELA



CORTE DE PELE
ESCALA 1:25



CORTE GG | ESCALA 1:200